



## ÁLLATORVOSTUDOMÁNYI EGYETEM TŰZVÉDELMI SZABÁLYZAT

Jelen utasítással hatályba léptetem az Állatorvostudományi Egyetem Tűzvédelmi Szabályzatát.

Érintett telephely: 2225 Üllő, Dóra Major, Tangazdaság és Lóklinika

Érvényes 2021.02.15-től

Jóváhagyta:

Dr. Sótonyi Péter

Rektor



Készítette:

Nagy Csaba

Tűzvédelmi főelőadó

## Tartalomjegyzék

1. Módosító jegyzék .....	2
2. A tűzvédelmi szabályzat célja, hatálya .....	3
3. A Szabályzat szempontjából szükséges adatok .....	3
4. Kapcsolódó jogszabályi háttér.....	3
5. A tűzvédelmi szervezet feladatára, felépítésére, működési és irányítási rendjére vonatkozó szabályok	4
5.1 A tűzvédelmi feladatokat ellátó személyek feladatai és kötelezettségei .....	4
5.2.1 Tűzvédelmi szakképesítéssel rendelkező személy .....	4
5.2.2 Egyetem dolgozók.....	4
6. A tevékenységre, helyszínre vonatkozó tűzvédelmi használati szabályok, előírások .....	9
6.1 Tantermek.....	9
6.2 Üzemanyag konténer .....	9
6.3 Mezőgazdasági, tároló létesítményben való raktározás, tárolás .....	10
6.4 Gázpalackok .....	10
6.4.2 Általános követelmények .....	10
6.4.3 Sűrített oxigén tárolása, technológiai felhasználása.....	10
6.5 A mezőgazdasági erő- és munkagépek.....	12
6.6 Szérű, rostnövénytároló, kazal .....	13
6.7 Aratás.....	13
7. Az anyagok tűzveszélyességi osztálya .....	14
8. Ellenőrzés, karbantartás, felülvizsgálat .....	16
9. Biztonsági világítás, biztonsági jelzések és menekülési útirányt jelző rendszer .....	23
10. Általános használati szabályok, előírások .....	25
11. Éghető folyadékok és gázok használati szabályai .....	41
12. Az alkalmoszerű tűzveszélyes tevékenység .....	42
13. Tűzvédelmi oktatás .....	45
14. A munkavállalóknak a tüzeset, műszaki mentést igénylő esemény esetén végrehajtandó feladatai..	47
14.1 Általános rendelkezések.....	47
14.2 Tűz esetén értesítendőek elérhetőségei .....	47
14.3 Egyéb követelmények.....	47
15. A létesítményi tűzoltóság működésének, szolgálatellátásának szabályai.....	48
16. Ötven főnél nagyobb befogadóképességű helyiségek.....	48
16.1 Étterem (49. számú épület) kiürítése.....	49
16.2 Lóklinika-Előadóterem .....	49
17. A maximális befogadóképességnek megfelelő helyiséghasználat módja és felelőse.....	51
18. Melléklet.....	52
18.1 Ellenőrzés, karbantartás, felülvizsgálat .....	52
18.2 Helyszínrajz.....	56
18.2.1 Lóklinika oktató épülete.....	56
18.2.2 Telephelyi helyszínrajz .....	60
18.3 Épületjegyzék.....	61
18.4 Alkalmoszerű tűzveszélyes tevékenység.....	62



## 1. Módosító jegyzék

	<u>Szabályzatot érintő módosítás</u>	<u>Módosítás időpontja</u>	<u>Módosítást végző neve, aláírása</u>
1.			
2.			
3.			
4.			
6.			
7.			
8.			



## 2. A tűzvédelmi szabályzat célja, hatálya

### A Szabályzat jogszabályi háttere

A Tűzvédelmi Szabályzat az 1996. évi. XXXI. törvény 19. § és a 30/1996. (XII. 6.) BM rendelet 1. § 2. § alapján került elkészítésre figyelembe véve az 54/2014. (XII. 5.) BM rendelet 2020.01.22-től hatályos állapotát.

### A Szabályzat személyi hatálya

A szabályzat személyi hatálya kiterjed:

- Az Egyetem valamennyi dolgozójára,
- Az Egyetem területén tartózkodó (pl.: munkavállaló, vendég, látogató, hallgató, egyéb munkát végző), valamint hatósági ellenőrzést tartó személyekre.

### A Szabályzat területi hatálya

A szabályzat területi hatálya kiterjed: Az Egyetem által üzemeltetett telephelyekre.

## 3. A Szabályzat szempontjából szükséges adatok

Általános adatok	
<u>Egyetem neve:</u>	- <b>ÁLLATORVOSTUDOMÁNYI EGYETEM</b>
<u>Székhely:</u>	- 1078 Budapest, István u. 2.
<u>Szabályzat által érintett telephelyek:</u>	- 2225 Üllő, Dóra Major, Tangazdaság és Lóklinika
<u>Szabályzat időbeli hatálya:</u>	- 2021.02.15.
<u>Szabályzat készítésének időpontja:</u>	- 2021.02.01-2021.02.15.
<u>A Tűzvédelmi Szabályzat készítője:</u>	- Nagy Csaba Tűzvédelmi főelőadó - Tűzvédelmi szakmai képzés azonosítója: CXB B 664218 - Képzést kiállító intézmény neve, címe: FEOT Kft., 9022 Győr, Újkapu u. 15. - Szakmai képzés kiállításának dátuma: 2014. 03. 07.

## 4. Kapcsolódó jogszabályi háttér

- 54/2014. (XII. 5.) BM rendelet (2020.01.22-től hatályos változata) az Országos Tűzvédelmi Szabályzatról
- 30/1996. (XII. 6.) BM rendelet a tűzvédelmi szabályzat készítéséről
- 1996. évi XXXI. törvény a tűz elleni védekezésről, a műszaki mentésről és a tűzoltóságról
- 45/2011. (XII. 7.) BM rendelet a tűzvédelmi szakvizsgára kötelezett foglalkozási ágakról, munkakörökről, a tűzvédelmi szakvizsgával összefüggő oktatásszervezésről és a tűzvédelmi szakvizsga részletes szabályairól
- 39/2011. (XI. 15.) BM rendelet a tűzoltóság tűzoltási és műszaki mentési tevékenységének általános szabályairól
- 35/2014. (XI. 19.) NGM rendelet egyes szállítható nyomástartó berendezések üzemeltetésével kapcsolatos műszaki biztonsági követelményekről és a Gázpalack Biztonsági Szabályzatról



## **5. A tűzvédelmi szervezet feladatára, felépítésére, működési és irányítási rendjére vonatkozó szabályok**

### **5.1 A tűzvédelmi feladatokat ellátó személyek feladatai és kötelezettségei**

#### **5.2.1 Tűzvédelmi szakképesítéssel rendelkező személy**

Figyelembe véve az 1996. évi XXXI. törvény 19. §-t, továbbá a vonatkozó jogszabályok maradéktalan kielégítése érdekében, a tűzvédelem biztosítását, tűzvédelmi szaktanácsadást külső szolgáltatás útján szerződéses alapon az Alba Prevent Kft. látja el.

##### Tűzvédelmi szakképesítéssel rendelkező személyek:

- Várnagy Edit és Nagy Csaba Tűzvédelmi főelőadók
- Tel: +36 70 408 7870; +36 30 586 4690
- E-mail: varnagy.edit@albaprevent.hu; nagy.csaba@albaprevent.hu
- A tűzvédelmet szabályozó rendelet alapján a tűzvédelmi szakemberek vállalkozás keretében látják el feladatukat.

##### A Tűzvédelmi szakképesítéssel rendelkező személyek feladatai:

- Rendszeresen ellenőrzik az Egyetem területén a tűzvédelmi szabályok és előírások megtartását, hiányosság esetén értesítik a Biztonságszervezési Osztályvezetőt, és az Informatikai és Biztonsági Igazgatót.
- Részt vesznek a tűzvédelmi hatóság eljárásain.
- Részt vesznek minden olyan értekezleten, tárgyaláson, ahol az Egyetem tűzvédelmi helyzetét tárgyalják, beruházások, átalakítások előkészítése történik.
- Elkészítik az Egyetem tűzvédelmi oktatási tematikáját a munkavállalók, hallgatók részére.
- Feladatuk ellátásával kapcsolatban jogosultak az Egyetem területén bármely helyiségébe belépni és ellenőrzést folytatni.
- Elkészítik a Tűzvédelmi szabályzatot és a Tűzriadó Tervet.
- Napra készen tartják a vonatkozó tűz- és katasztrófavédelmi dokumentációk jogszabályi megfeleltetését és nyilvántartását.
- Tűzvédelemmel kapcsolatos ügyiratokat rendszerezve és együttesen tárolják az Egyetem területén.
- A létesítmény és a hozzá tartozó terület tűzvédelmének megszervezése, a tűzvédelmi szabályok, előírások, a tűz megelőzését szolgáló rendelkezések betartása, betartatása, valamint végrehajtásának megszervezése és ellenőrzése.
- A tűzvédelmi helyzetre kiható változás esetén intézkednek – a vonatkozó előírások betartása érdekében – a Tűzvédelmi Szabályzat szükséges mértékű módosítására.
- Intézkedést kezdeményeznek a hiányosságok megszüntetésére.

#### **5.2.2 Egyetem dolgozók**

##### **Rektor**

- A Rektor az Egyetem alaptevékenységének megfelelő működéséért, az Egyetem oktatói, kutatói és nem kutatói, illetve tanári munkakörben foglalkoztatottak felett munkáltatói jogok gyakorlásáért felelős vezetője.
- Gondoskodik arról, hogy az Egyetem azon dolgozói, akik felett a munkáltatói jogkört gyakorolja és az Egyetem hallgatói a részükre szervezett oktatásokon részt vegyenek és



- elsajátítsák az Egyetemre vonatkozó tűzvédelmi szabályokat, e szabályzatban és a jogszabályokba foglalt tűzvédelmi feladataikat tevékenységük során betartsák.
- Eljár mindazokban a tűzvédelmi ügyekben, amelyeket jogszabály vagy belső szabályzás kizárólagosan a Rektor, mint munkáltatói jogkörrel rendelkező vezető hatáskörébe utal.
  - A hatályos tűzvédelmi jogszabályok és egyéb rendelkezések alapján elkészíteti és az érdekeltek részére kiadja az Egyetem tűzvédelmére vonatkozó Tűzvédelmi Szabályzatot.
  - Figyelemmel kíséri a tűzvédelmi szabályok, előírások változásait és ennek megfelelően módosítja, módosíttatja a Tűzvédelmi Szabályzatot, illetve újat ad ki.
  - Gondoskodik a Tűzriadó Terv naprakész állapotban tartásáról és - évenként legalább egyszer - a tűzriadó gyakorlat megtartásáról, a tűzriadó gyakorlat megfelelő dokumentálásáról
  - Biztosítja a tűzvédelmi jellegű iratok naprakészességét.
  - Biztosítja a tűzvédelmi felvilágosító munka személyi, anyagi és tárgyi feltételeit.
  - Biztosítja a vonatkozó előírásokra figyelmeztető és tiltó, valamint a biztonsági jelzéseket tartalmazó piktogramok, táblák beszerzésének anyagi feltételeit.
  - Felelős azért, hogy az újonnan belépő munkavállalók munkába állításuk előtti tűzvédelmi oktatásban részesüljenek, illetve a szükséges ismétlődő oktatás számukra megtörténjen, valamint azok dokumentálva legyenek.
  - Felelős az Egyetem területén lévő tűzvédelmi felszerelések, eszközök állagmegóvásáért, karbantartásáért és időszakos ellenőrzéséért.
  - Felelős a tűzoltó készülék rendszeres, de legalább negyedévente szemrevételezéssel történő felülvizsgálatáért (dokumentálásáért), illetve az időszakos ellenőrzések elvégzéséért. Felelős a létesítmény villamos berendezéseinek és készülékeinek az előírások szerinti felülvizsgálatának meglétéért.
  - Felelős vészkijaratjelzők, illetve a menekülés irányjelzők állandó üzemképességéért, szükséges felülvizsgálatának és ellenőrzések meglétéért.
  - Felelős időszakos felülvizsgálati-, karbantartási jegyzőkönyvben rögzített hiányosságok haladéktalan megszüntetéséért.
  - Azokat a változásokat, amelyek a tűzoltást befolyásolhatják haladéktalanul (szóban azonnal, majd írásban is) bejelenti az illetékes Hivatásos tűzoltó- parancsnokságnak és gondoskodik a tűzoltás feltételeiről.
  - Gondoskodik a jogszabályokban, szabványokban rögzített tűzvédelmi előírások, jelen Tűzvédelmi Szabályzatban rögzített előírások végrehajtásához szükséges anyagi fedezet betervezéséről, biztosításáról, ellenőrzi azok szükségszerű felhasználását.
  - Biztosítja a tűzvédelmi feladatok ellátásának, a tűzvédelem fejlesztésének személyi és tárgyi feltételeit.
  - Rendszeresen ellenőrzi a Tűzvédelmi Szabályzatban foglaltak végrehajtását és intézkednek a hiányosságok megszüntetéséről.

### **Informatikai és Biztonsági Igazgató**

- Felelős, hogy a biztonsági (tűz)kulcsok naprakészen, feliratozva, aláírásával ellátott zárt borítékban legyenek készenlétbe helyezve a portaszolgálaton.
- Ha a szervezeti egységnél zárcsere történik, köteles haladéktalanul értesíteni a



Biztonságszervezési Osztályvezetőt, aki a kulcscserére a boríték felvételét engedélyezi. A kulcscsere megtörténtével a borítékot haladéktalanul vissza kell juttatnia a portaszolgálathoz.

- Köteles a rendelkezésére álló anyagok segítségével a tűzvédelmi feladatkör betöltéséhez szükséges ismereteket legjobb tudása szerint elsajátítani.
- Joga és kötelessége illetékességi területén a tűzvédelmi szabályok betartatása, betartásának felügyelete, az egység tűzvédelmének folyamatos ellenőrzése. Szabálytalanság, tűzvédelmi hiányosság észlelése esetén köteles intézkedést kezdeményezni.
- Gondoskodik arról, hogy jelen Szabályzat előírásait, illetve a speciális tűzvédelmi szabályokat (felhasznált anyagokra vonatkozó előírások) valamennyi hallgató megismerje és megtartsa.
- Irányítja és ellenőrzi az Egyetem tűzvédelmi tevékenységét, a szervezeti egységek tűzvédelmi megbízottjainak munkáját, biztosítja a munkájukhoz szükséges feltételeket.
- Ellenőrzi a Tűzvédelmi szakképesítéssel rendelkező személy szerződés szerinti feladatainak ellátását.
- A tűzvédelmi hatóság által lefolytatott eljáráson részt vesz, vagy gondoskodik, a helyettesítéséről, a hivatásos tűzoltóság szemléin, ellenőrzésein és bejárásain részt vesz, nyilatkozattételre jogosult.
- Akadályoztatása esetén helyettesről gondoskodik, azonban nyilatkozattételi jogosultságát nem ruházhatja át.
- Személyesen részt vesz a tüzesetek kivizsgálásában, a tűzvizsgálati eljárás lefolytatását elősegíti.
- A tűzvédelmi jogszabályok előírásainak végrehajtásának ellenőrzése érdekében elrendelheti a kiürítési gyakorlatot vagy tűzvédelmi szemlét tarthat.
- Rendszeresen ellenőrzi a tűzvédelmi előírások betartását, szükség esetén intézkedik a hiányosságok megszüntetéséről.
- Folyamatosan nyomon követi, ellenőrzi a különböző felülvizsgálatok érvényességét, ellenőrzések meglétét, amennyiben ismételt felülvizsgálat, ellenőrzés szükséges intézkedik a felülvizsgálatok, ellenőrzések elvégzéséről.
- Kapcsolatot tart szükség esetén - a Tűzvédelmi szakképesítéssel rendelkező személy bevonásával - a területileg illetékes Katasztrófavédelmi kirendeltség munkatársaival, valamint az illetékes Hivatásos tűzoltó-parancsnokság munkatársaival.
- Gondoskodik a működési területén a Tűzvédelmi Szabályzatban és a hatósági előírásokban szereplő követelmények érvényre juttatásáról, a tevékenységgel kapcsolatos vészhelyzetek megelőzésének és elhárításának feltételeiről
- Gondoskodik róla, hogy a megelőző tűzvédelemmel összefüggő vizsgálatok, karbantartások idején a tevékenységet végzők a szervezeti egység helyiségeibe akadálytalanul bejuthassanak, és ott a szükséges munkálatokat elvégezhessek;
- Intézkedik a hatósági, illetve belső ellenőrzéseken megállapított, hatáskörét érintő tűzvédelmi hiányosságok megszabott határidőre történő megszüntetéséről
- A tűzvédelemre kiható változásokról - azonnal, de lehetőleg azokat megelőzően 30 nappal



- tájékoztatja a Tűzvédelmi szakképesítéssel rendelkező személyt.
- Jogosult a szabálytalanul dolgozó vagy tűzveszélyes tevékenység végzésére engedéllyel nem rendelkező személyek munkavégzését vagy szabálytalan munkavégzés esetén a tevékenységeket azonnali hatállyal leállítani, illetve a munkavégzés elkezdését megtiltani;

#### **Tanszékvezetők, szervezeti egységek vezetői**

- Gondoskodik arról, hogy jelen Szabályzat előírásai teljesüljenek a szervezeti egységnél, és hogy ezen előírásokat valamennyi irányítása alatt álló munkatársa megismerje és megtartsa.
- A szervezeti egységek tűzvédelmi feladatainak ellátásával az arra alkalmas dolgozóját írásban bízza meg (Szervezeti egység tűzvédelmi megbízottja). A megbízás másolatát az Informatikai és Biztonsági Igazgatóságnak megküldi. Ellenőrzi és irányítja a Szervezeti egység tűzvédelmi megbízottját.
- Felelős, hogy a tanszéken csak olyan személy dolgozhat, aki a tűzvédelmi, tűz megelőzési ismereteket elsajátította, az előzetes, ismétlődő, rendkívüli oktatásokon részt vett.
- Gondoskodik arról, hogy a szervezeti egységénél csak olyan műszaki állapotú gépek, berendezések, eszközök, helyiségek kerüljenek üzemeltetésre, melyek rendeltetésszerű használat mellett nem okoznak tüzet vagy robbanást.
- Felelős, hogy a biztonsági (tűz)kulcsok naprakészen, feliratozva, aláírásával ellátott zárt borítékban legyenek készenlétbe helyezve a portaszolgálaton. Ha a szervezeti egységnél zárcsere történik, köteles haladéktalanul értesíteni a Biztonságszervezési Osztályvezetőt, aki a kulcscsere a boríték felvételét engedélyezi. A kulcscsere megtörténtével a borítékot haladéktalanul vissza kell juttatnia a portaszolgálathoz.

#### **Szervezeti egységek tűzvédelmi megbízottjai**

- Figyelemmel kíséri a tanszéki tűzvédelmi eszközök meglétét, állapotát, vezeti a üzemeltetői ellenőrzéseket.

#### **Egyéb munkavállalók**

- valamennyi munkavállaló köteles a munkakörével kapcsolatos szakmai, technológiai és tűzvédelmi ismereteket elsajátítani, ismereteiket a foglalkoztatási jogviszony ideje alatt alkalmazni;
- valamennyi munkavállaló tűzvédelmi feladatai körében:
  - o köteles közvetlen vezetője útján az általa észlelt tűzvédelmi szabálytalanságokat jelezni;
  - o köteles a munkaterületén elhelyezett, készenlétben tartott tűzoltó készülék kezelésének, használatának, a beépített tűzjelző- és oltóberendezések működtetésének elsajátítására;
  - o köteles a számára előírt tűzvédelmi oktatáson, tűzriadó gyakorlaton, továbbképzésen, szakvizsgán részt venni;
  - o saját munkaterületükön kötelesek megismerni és betartani a tűzvédelmi előírásokat, valamint e szabályzat előírásait;
- a munkavállaló csak olyan tevékenységet végezhet, amellyel az adott terület vezetője





megbízta és a biztonságos munkavégzés tűzvédelemre vonatkozó személyi és tárgyi feltételei biztosítva vannak;

- tűz esetén kötelességük a tűzoltóság illetve közvetlen munkahelyi vezetőjük azonnali hatállyal való értesítése, testi épségük kockáztatása nélkül a tűzoltás megkezdése, az esetlegesen sérült személyek, valamint anyagi javak mentése;
- kötelesek az előzetes, az időszakos (évente ismétlődő), és a rendkívüli tűzvédelmi oktatáson (e-learning oktatás) részt venni és az oktatás anyagát elsajátítani;
- a munka végeztével a munkaterületen használt villamos berendezések áramtalanítását el kell végezniük. A terület elhagyása előtt meg kell győződni arról, hogy nem áll fenn olyan körülmény, amely a későbbiekben tüzet okozhat. Az észlelt rendellenességeket a terület elhagyása előtt meg kell szüntetni;
- kötelesek betartani a technológiai utasítások tűzvédelmi fejezetében leírtakat, valamint az általuk használt berendezések kezelési utasításainak tűzvédelemre vonatkozó részét;
- kötelesek tűzvédelmi szempontból figyelemmel kísérni az általuk használt berendezések, felszerelések állapotát. Hiba, sérülés esetén gondoskodni a veszély, meghibásodás elhárításáról, valamint a Műszaki Osztály felé azonnal jelzést adni.
- a munkavégzést azonnali hatállyal fel kell függeszteni, ha olyan körülmény alakul ki, amely tűz vagy robbanás veszélyével fenyeget;
- kötelesek tevékenyen részt venni az évenkénti tűzriadó gyakorlat lebonyolításában, végrehajtani a Tűzvédelmi szakképestelemmel rendelkező személy vagy a gyakorlatot elrendelő ez irányú utasításait;
- a munkaterületén a napi munka befejezésekor gondoskodik a tűzvédelmi szabályok megtartásának ellenőrzéséről.
- Minden munkavállalóknak ismerni kell az általános segélyhívó hívószámot (112).

### **Hallgatók**

- A hallgató köteles részt venni az Egyetem által szervezett tűzvédelmi oktatáson, az Egyetem Tűzvédelmi Szabályzatát valamint a tűzvédelmi oktatáson elhangzottakat az Egyetemen folytatott tevékenységeihez szükséges mértékben megismerni, elsajátítani és betartani.
- Köteles az általa felismert, tudomására jutott tűzvédelmi szabálytalanságokat haladéktalanul jelezni az oktatást vezetőnek, Szervezeti egység tűzvédelmi megbízottjának vagy a Biztonságszervezési Osztálynak.
- Ha tüzet vagy annak közvetlen veszélyét észleli, akkor köteles a tűzriadó tervnek megfelelően eljárni.

### **Biztonsági szolgálat munkavállalói**

- a biztonsági szolgálat tűzvédelmi feladatai körében:
  - o köteles megismerni az Egyetem Tűzvédelmi Szabályzatát és Tűzriadó Tervét;
  - o a tudomására jutott tüzesetet mérlegelés nélkül köteles a Hivatásos tűzoltó-parancsnokság felé közölni, valamint tájékoztatnia kell a Biztonságszervezési Osztályt,
  - o köteles figyelemmel kísérni a létesítmény tűzvédelmi helyzetét, a tapasztalt tűzvédelmi hiányosság esetén azt azonnal meg kell szüntetnie;



- az őt alkalmazó cég által kötelezően megtartandó oktatáson felül szükség esetén részt vesz az Egyetem tűzvédelmi oktatásain.
- Munkaterületükön tűzvédelmi feladataik megegyeznek az Egyetem munkavállalóinak tűzvédelmi feladataival.

#### **A tartósan vagy időszakosan munkát végző megbízott gazdálkodó szervezetek munkavállalóinak kötelezettsége (kivéve biztonsági szolgálat)**

- kötelesek a feladataikat a tűzvédelemre vonatkozó jogszabályok és jelen Tűzvédelmi Szabályzat betartásával megfelelően ellátni.
- szükség esetén kötelesek a tevékenységüket tűzvédelmi szempontból a tűzvédelmi szakképesítéssel rendelkező személy bevonásával összehangolni.
- felelősek az általuk okozott tűzkárért.

### **6. A tevékenységre, helyszínre vonatkozó tűzvédelmi használati szabályok, előírások**

#### **6.1 Tantermek**

A tantermekben, a közösségi terekben el kell helyezni az épület elhagyásának lehetőségét (menekülésre számításba vett útvonal) tartalmazó alaprajzot és annak szöveges leírását vagy olyan kivonatát, amely az adott helyiség, épület biztonságos elhagyásának irányáról, módjáról tájékoztatást ad.

A menekülési útvonalak átbecsátóképesége nem szűkíthető le a menekülést biztosító szélesség alá. A tűzoltó készülékek, tűzoltó-vízforrások hozzáférhetőségét állandóan biztosítani kell!

Elektromos gépeket, berendezéseket (számítógép, nyomtató, számológép stb.) csak úgy lehet üzemeltetni, hogy azok tüzet ne okozzanak

#### **6.2 Üzemanyag konténer**

- Az üzemanyag kizárólag álló motorú és rögzített helyzetű jármű tartályába vagy megfelelőantiszztatikus edénybe vagy fém kannába, hordóba tölthető.
- Üzemanyag kiszolgálásakor, töltéskor nem kell antisztatikus ruházatot viselni.
- Üzemanyag acélból készült, tömören zárható, töltésszint-korlátozóval nem rendelkező edényekbe az edények űrtartalmának 97%-ig, korlátozás nélkül tölthető.
- A legfeljebb 10 000 literes konténerkúthoz legalább 2 db, a 10 000 liternél nagyobb konténerkúthoz 3 db, legalább 55A és 233B jelű vizsgálati egységű tűzoltó oltására alkalmas tűzoltó készüléket kell készenlétben tartani.
- Legalább 100 liter folyékony szénhidrogén felítatására alkalmas anyagot vagy 0,05 m<sup>3</sup> nem éghető száraz felítató anyagot (kovaföld-zeolit tartalmú őrleményt vagy egyéb szorbens anyagot) kell készenlétben tartani 1-1 db hosszú nyelű szórólappal.
- Jól hozzáférhetően 1 db, legalább 2 m<sup>2</sup> nagyságú tűzoltó takarót kell elhelyezni a személyek mentésére.
- Biztonsági jellel kell figyelmeztetni 20 liternél/kilogrammnál több fokozottan tűz- vagy robbanásveszélyes anyag jelenlétére.
- A töltő előtti úttestről az esetleg kifolyt éghető folyadéknak eltávolíthatónak kell lennie, és be kell vezetni az olajfogó műtárgyba.
- A konténerkút 5 m-es környezetében éghető anyag tároló konténer nem helyezhető el.



### 6.3 Mezőgazdasági, tároló létesítményben való raktározás, tárolás

- 200 m<sup>2</sup> feletti tároló helyiség földem- vagy tetőszerkezete, valamint a tárolt anyag között legalább 1 méter távolságot kell biztosítani,
- a helyiségben tárolt anyag tárolási magassága nem haladhatja meg a füstkötény alsó síkjának vonalát, kivéve, ha már létesítéskor ettől eltérő tárolás engedélyezése történt vagy számítással igazolható az eltérő tárolás,
- a tárolt anyag és a füstkötény függőleges síkja között 1 méter távolságot kell tartani.

### 6.4 Gázpalackok

#### 6.4.2 Általános követelmények

##### A biztonságos kezelésre vonatkozó óvintézkedések:

- Gázpalackokat kizárólag az adott anyaghoz tartozó biztonsági adatlapban rögzített előírások betartása mellett lehet kezelni.
- Biztonsági adatlapot a gázpalack közvetlen környezetében kell elhelyezni.
- Huzamos tartózkodásra szolgáló helyiségekben és a gépjárműtárolókban gázpalackot tárolni tilos.
- Gázpalack használata és tárolása tilos olyan földszintesnél magasabb építményben, ahol az esetleges gázrobbanás a tartószerkezet összeomlását idézheti elő.
- A gázpalackot sérültnek kell tekinteni és időszakos biztonságtechnikai ellenőrzésnek kell alávetni, amennyiben
  - o legalább 1 m magasságból kemény talajra esett,
  - o égésnyomok látszanak rajta,
  - o éles bemetszésű sérülése vagy horpadása van,
  - o a szállítójárművet közlekedési baleset érte, vagy
  - o átalakítás nyomai észlelhetők rajta.

Gázpalackok használatára (Pl.: gázpalack töltés, kezelés, tárolás- szállítás, időszakos biztonságtechnikai ellenőrzés) vonatkozóan a 35/2014. (XI. 19.) NGM rendelet az irányadó.

#### 6.4.3 Sűrített oxigén tárolása, technológiai felhasználása

##### 6.4.2.1 A biztonságos kezelésre vonatkozó óvintézkedések

- Csak tapasztalt és megfelelő oktatásban részesült személyeknek szabad kezelni nyomás alatt lévő gázokat.
- Csak olyan berendezést használjunk, amely erre a termékre, tervezett nyomásra és hőmérsékletre alkalmas.
- Tartsa a berendezést olaj- és zsírmentesen. A nyomáslökések elkerülése érdekében aszelepet lassan kell megnyitni.
- Használjon oxigénre jóváhagyott kenőanyagot és tömítéseket. Csak oxigénszervizre megtisztított és a palacknyomásra engedélyezett eszköz használható. Figyelembe kell venni a gáz szállítójának kezelési utasításait.
- Az anyagot az előírt ipari higiéniai és a biztonsági gyakorlatnak megfelelő eljárásokkal kell kezelni.
- A palackokat védeni kell fizikai károsodástól, ne húzza, gurítsa, dobja. Ne távolítsa el vagy rongálja meg a gyártó/importáló által, a palack tartalmának azonosítása céljából felhelyezett



címkét.

- Ha palackot mozgat, még rövid távolságon is használjon palackmozgatásra tervezett szállító eszközt.
- A palackokat mindig függőleges helyzetbe biztosítsa, zárjon el minden szelepet, ha nem használja. Biztosítson megfelelő szellőztetést. Meg kell akadályozni a víznek a gázpalackbavaló bejutását.
- Meg kell akadályozni a palackba történő visszaáramlást. Víz, savak, lúgok visszaszívását meg kell akadályozni. A palackokat 50°C-nál alacsonyabb hőmérsékletű, jól szellőztethető helyen kell tárolni.
- Tájékozódjon a palacktárolásra vonatkozó helyi jogszabályokról és követelményekről. A használat közben enni, inni és dohányozni nem szabad. Tárolás a helyi/regionális/országos/nemzetközi előírásoknak megfelelően.
- Soha ne használjon nyílt lángot vagy elektromos fűtőkészüléket a palacknyomás növelésére. Hagyja a palackvédő sapkát a helyén, amíg a tárolóedény nincs megfelelően rögzítve és a nem áll használatra készen. Ha sérült szelepet észlel, jelentse azonnal a szolgáltatónak. Valamennyi használat után zárja el a palack (tároló) szelepet, vagy ha üres, még ha aberendezéshez is van csatlakoztatva.
- Soha ne kísérelje meg javítani, módosítani a szelepet vagy a biztonsági készüléket. Helyezze vissza a szelep záróanyát, amint a tárolóedény nincs a berendezéshez csatlakoztatva.
- A szelep záróanyát tartsuk tisztán különösen olaj és vízszennyeződésektől. Ha a felhasználó bármilyen problémát tapasztal a szelep működtetése során, függesse fel a használatot és értesítse a szolgáltatót. Soha ne kísérelje meg a gázok átfejtését az egyik palackból a másikba. Szelepvédő eszközt kell alkalmazni.

#### **6.4.2.2 A biztonságos tárolás feltételei, az esetleges összeférhetetlenséggel együtt:**

- A palackokat ne tárolja olyan körülmények között, ahol korróziós veszély van. A tárolt palackok általános állapotának vizsgálatát és szivárgásellenőrzését időszakonként el kell végezni. Szelepvédő eszközt kell alkalmazni.
- Olyan helyen tárolja a palackokat, ahol nincs tűzveszély, gyújtó-, és hőforrástól távol esik. Éghető anyagoktól távol tartandó. Aszfaltozott területen kerülni kell a tárolást és a felhasználást (Tűzveszély kiáramlás esetén) Tároláskor éghető gázoktól és egyéb éghetőanyagoktól távol kell tartani.

#### **6.4.2.3 Tűzvédelmi intézkedések**

- Általános veszély: Hő hatására bekövetkezhet a tárolóedény felszakadása/robbanása.
- Megfelelő oltóanyag: Víz. Száraz por. Hab. Szén-dioxid.
- Az anyagból vagy a keverékből származó különleges veszélyek: Elősegíti az égést.
- Tűzoltóknak szóló javaslat Speciális eljárások: Tűz esetén: Meg kell szüntetni a szivárgást, ha ez biztonságosan megtehető. Folytassa védett helyről a vízzel történő hűtést, amíg a tartály hűvös nem marad. Használjon tűzoltó készüléket a tűz megállítására. Távolítsa el a gyújtóforrást vagy hagyja égni.
- Speciális védőfelszerelés tűzoltóknak: A tűzoltóknak szabványos védőfelszerelést kell használni, beleértve a tűzkésltető köpenyt, sisak arcvédővel, kesztyűk, kaucsukcsizmák, és zárt térben önálló légzőkészüléket is. Irányelv: EN 469 Védőruházat tűzoltók részére.



Tűzoltási védőruházat teljesítménykövetelményei. EN 15090 Lábbeli tűzoltók részére. EN 659 Védőkesztyűk tűzoltók részére. EN 443 Védősisakok épületekben és más szerkezetekben végzett tűzoltáshoz. EN 137 Légzésvédők. Sűrített levegős készülékek. Követelmények, vizsgálatok, megjelölés.

#### **6.4.2.4 H-mondatok teljes szövege**

- H270 Tűzet okozhat vagy fokozhatja a tűz intenzitását, oxidáló hatású.
- H280 Nyomás alatt lévő gázt tartalmaz; hő hatására robbanhat.

#### **6.4.2.5 Óvintézkedésre vonatkozó mondat**

- P220: Éghető anyagoktól távol tartandó/tárolandó.
- P244: A szelepeket és szerelvényeket zsírtól és olajtól mentesen kell tartani.
- P370+P376: Tűz esetén: Meg kell szüntetni a szivárgást, ha ez biztonságosan megtehető.
- P403: Jól szellőző helyen tárolandó.

#### **6.4.2.6 Az elsősegély-nyújtási intézkedések ismertetése**

- Belégzés: Az érintett személyt azonnal vigye friss levegőre.
- Szemmel való érintkezés: Ennek a terméknek várhatóan nincsen káros hatása.
- Bőrrel való érintkezés: Ennek a terméknek várhatóan nincsen káros hatása.
- Lenyelés: A lenyelés nem tartozik a potenciális expozíciós utak közé.

### **6.5 A mezőgazdasági erő- és munkagépek**

- A kalászos termény betakarítási, bálázási munkáiban legalább 1 db 21A és 113B vizsgálati egységű tűzoltásra alkalmas tűzoltó készülékkel is ellátott erő- és munkagép, valamint egyéb jármű vehet részt, amelynek tűzvédelmi felülvizsgálatát a betakarítást megelőzően az üzemeltető elvégezte.
- A jármű megfelelőségéről szemle keretében kell meggyőződni. A betakarítási munkák során használt, ötnél több mezőgazdasági járművet érintő műszaki ellenőrzés esetén, annak tervezett időpontját 10 nappal előbb írásban a tűzvédelmi hatóságnak be kell jelenteni. A műszaki ellenőrzésről jegyzőkönyvet kell készíteni, amelynek 1 példányát a járművön el kell helyezni.
- Az üzemelő erő- és munkagép kezelője a munkavégzés megkezdése előtt és annak befejezése után közvetlenül és munkavégzést megszakító szünetekben köteles a kipufogó-vezeték és szikratörő műszaki állapotát felülvizsgálni és a ráakódott éghető anyagtól szükség esetén megtisztítani.
- A tartalék üzem- és kenőanyagot az erő- és munkagéptől, a kazaltól és a gabonatóblától legalább 20 méter távolságra kell elhelyezni éghető hulladéktól, növényzettől mentes területen.
- Erő- és munkagépen, gépjárművön olyan karbantartás, javítás, amely nyílt láng használatával jár vagy üzemanyag elfolyásával járhat, gabonatóblán, szérún és a rostnövénytároló területén nem végezhető.
- Munkaszünet idejére az aratógépet, az erőgépet és az egyéb munkagépet a lábon álló kalászos terménytől, a tarlótól, továbbá a kazaltól legalább 15 méter távolságra kell elhelyezni, éghető hulladéktól, növényzettől mentes területen. Ha a tarlótól ez a távolság nem biztosítható, akkor 3 méter széles védőszántáson kívül kell az arató-, erő- és az egyéb munkagépet elhelyezni.
- Az aratógépet hajlékony földelővezetékekkel, akkumulátorát pedig legalább villamosságot nem vezető anyagú védőburkolattal kell ellátni.



- Az erő- és munkagépet, aratógépet a kezelő üzemeltetés közben nem hagyhatja el, egyéb munkát nem végezhet.
- A kazalozást végző erőgép a kazlat csak olyan távolságra közelítheti meg, hogy az erőgép égésterméke vagy annak elvezető csöve gyújtási veszélyt ne jelentsen.
- A kazalozásban részt vevő erőgépet a ráhullott szalmától, szénától rendszeresen meg kell tisztítani.

## 6.6 Szérű, rostnövénytároló, kazal

- A mezőn összerakott kazal, valamint a szérű és rostnövénytároló elhelyezésénél a szélső tárolási egység és a környező:
  - o fokozottan tűz- vagy robbanásveszélyes osztályba tartozó anyagok előállítására, feldolgozására, használatára, tárolására vagy forgalmazására szolgáló építményektől legalább 200 méter,
  - o egyéb építményektől legalább 100 méter,
  - o vasúti vágányoktól - a rostnövénytároló ipari vágányát kivéve - legalább 100 méter,
  - o közúttól, erdőtől, lábon álló gabonától legalább 25 méter és
  - o nagyfeszültségű, föld feletti villamos vezetéktől a legfelső villamos vezeték és talaj közötti távolság háromszorosa, de legalább 20 méter tűztávolságot kell tartani.
- Az állattartó telepeken a legfeljebb egy évre elegendő alomszalma- és szalastakarmány-szükségletet üzemi tárolásnak kell tekinteni.
- A kazlakat úgy kell elhelyezni, hogy a második sorban levő kazal az előző sorban levő két kazal közé kerüljön.
- A kazlak, valamint a sorok között a nagyobb kazalmagasság háromszorosát, de legalább 20 méter távolságot kell biztosítani.
- A mezőn összerakott szalastakarmány-, szalma-, rostnövény-kazlakat legalább 3 méter széles védőszántással kell körülvenni.
- Dohányozni csak szélcsendes időben, a kazaltól legalább 30 méter távolságra szabad.
- A rostnövény osztályozása esetén egy időben legfeljebb 4 kazal vagy tárolási egység bontható meg.
- A rostnövény csak a tárolón kívül és a szélső kazaltól 10 méteren túl sátorozható ki. A sátorozási területen minden megkezdett 10 000 m<sup>2</sup> alapterület után 10 méteres tűztávolságot kell biztosítani.

## 6.7 Aratás

- A kalászos termény betakarítását a közút és a vasútvonal mentén kell először elvégezni.
- A learatott kalászos terményt, szalmát a vasútállomástól legalább 100 méter távolságon belül el kell távolítani, és legalább 3 méter széles védőszántást kell alkalmazni.
- Gabonatóblán dohányozni még a járművek, erő- és munkagépek vezető fülkéiben is tilos.
- Az aratás idejére a gabonatóblától legalább 15 méterre éghető anyagtól és növényzettől mentes dohányzóhelyet lehet kijelölni. A dohányzóhelyen a dohánynemű gyűjtéséhez és eloltásához megfelelő mennyiségű vizet tartalmazó edényt kell elhelyezni.



## 7. Az anyagok tűzveszélyességi osztálya

Az anyagok tűzveszélyességük szerint az alábbi osztályokba sorolandók:

- Fokozottan tűz- vagy robbanásveszélyes osztály,
- Mérsékelt tűzveszélyes osztály,
- Nem tűzveszélyes osztály,

Az anyagok tűzveszélyességi osztályával kapcsolatban felmerülő kérdések esetén a Tűzvédelmi szakképestevel rendelkező személyhez kell fordulni.

**Az 54/2014. (XII. 5.) BM rendelet 9. § (1) alapján Fokozottan tűz- vagy robbanásveszélyes osztályba tartoznak az alábbi anyagok:**

a) az anyagok és keverékek osztályozásáról, címkézéséről és csomagolásáról, a 67/548/EGK és az 1999/45/EK irányelv módosításáról és hatályon kívül helyezéséről, valamint az 1907/2006/EK rendelet módosításáról szóló, 2008. december 16-i 1272/2008/EK európai parlamenti és tanácsi rendelet (CLP rendelet) szerinti

- aa) instabil robbanóanyag, továbbá az 1.1-1.5. alosztályba tartozó robbanóanyag,
- ab) 1. és 2. kategóriába tartozó tűzveszélyes gáz, valamint az A és B kategóriába tartozó kémiai instabil gáz,
- ac) 1. és 2. kategóriába tartozó aeroszol,
- ad) 1. és 2. kategóriába tartozó tűzveszélyes szilárd anyag,
- ae) A, B, C vagy D típusú önreaktív anyagok és keverékek,
- af) 1. kategóriába tartozó piroforos folyadék,
- ag) 1. kategóriába tartozó piroforos szilárd anyag,
- ah) 1. vagy 2. kategóriába tartozó, vízzel érintkezve tűzveszélyes gázokat kibocsátó anyagok és keverékek,
- ai) 1. kategóriába tartozó oxidáló folyadék,
- aj) 1. kategóriába tartozó oxidáló szilárd anyag
- vagyak) A, B, C vagy D típusú szerves peroxid,

b) a CLP rendelet szerinti 1., 2. vagy 3. kategóriába tartozó tűzveszélyes folyadékok közül a) a 21 °C alatti zárttéri lobbánásponttal rendelkező folyadék,

bb) a legalább 21 °C zárttéri és legfeljebb 55 °C nyílttéri lobbánásponttal rendelkező folyadék, az olyan vizes diszperziós rendszer kivételével, amelynek lobbánáspontja szabványos módszerrel nem állapítható meg, és éghetőanyag-tartalma 25%-nál nagyobb, víztartalma pedig 50%-nál kisebb,

bc) az a folyadék, amelynek üzemi hőmérséklete meghaladja a 35 °C-ot, és nagyobb, mint a nyílttéri lobbánáspont 20 °C-kal csökkentett értéke, a legalább 50 °C nyílttéri lobbánásponttal rendelkező gázolaj, tüzelőolaj és világításra használt petróleum kivételével,

c) az 54/2014. (XII. 5.) BM rendelet 9. § (1) a) és b) pontba, valamint az 54/2014. (XII. 5.) BM rendelet 9. § (2) bekezdés a) és b) pontjába nem tartozó anyagok és keverékek közül

- ca) az éghető gáz,
- cb) az éghető gőz, köd,
- cc) a por, valamint egyéb kisméretű szilárd anyag levegővel képzett robbanásveszélyes keveréke,
- cd) a 21 °C alatti zárttéri lobbánásponttal rendelkező folyadék és olvadék,
- ce) a legalább 21 °C zárttéri lobbánásponttal rendelkező folyadék és olvadék, ha nyílttéri lobbánáspontja legfeljebb 55 °C, valamint



cf) az a folyadék és olvadék, amelynek az üzemi hőmérséklete meghaladja a 35 °C-ot, és nagyobb, mint a nyílttéri lobbanáspontjának 20 °C-kal csökkentett értéke.

**Az 54/2014. (XII. 5.) BM rendelet 9. § (2) alapján Mérsékeltén tűzveszélyes osztályba tartoznak az alábbi anyagok:**

a CLP rendelet szerinti veszélyességi osztályok egyikébe sorolt anyagok és keverékek közül

- aa) az 1.6. alosztályba tartozó robbanóanyag,
- ab) az 1. kategóriába tartozó oxidáló gáz,
- ac) az E, F és G típusú önreaktív anyagok és keverékek,
- ad) az 1. és 2. kategóriába tartozó önmelegedő anyagok és keverékek,
- ae) a 3. kategóriába tartozó, vízzel érintkezve tűzveszélyes gázokat kibocsátó anyagok és keverékek,
- af) a 2. és 3. kategóriába tartozó oxidáló folyadék,
- ag) a 2. és 3. kategóriába tartozó oxidáló szilárd anyag,
- ah) az E, F és G típusú szerves peroxid,

a) a CLP rendelet szerinti veszélyességi osztályok egyikébe sorolt anyagok és keverékek közül az 1., 2. vagy 3. kategóriába tartozó tűzveszélyes folyadékok közül

- ba) az 55 °C-nál nagyobb nyílttéri lobbanásponttal rendelkező folyadék,
- bb) az a folyadék, amelynek az üzemi hőmérséklete meghaladja a 35 °C-ot, és a nyílttéri lobbanáspontjánál legalább 20 °C-kal kisebb,
- bc) az olyan vizes diszperziós rendszer, amelynek lobbanáspontja szabványos módszerrel nem állapítható meg, és éghetőanyag-tartalma 25%-nál nagyobb, víztartalma pedig 50%-nál kisebb, valamint
- bd) a legalább 50 °C nyílttéri lobbanásponttal rendelkező gázolaj, tüzelőolaj és világításra használt petróleum,

b) az 54/2014. (XII. 5.) BM rendelet 9. § (1) bekezdés a) és b) pontjába, valamint az 54/2014.

(XII. 5.) BM rendelet 9. § (2) bekezdés a) és b) pontjába nem tartozó anyagok és keverékek közül

- ca) az a szilárd éghető anyag, amely nem tartozik fokozottan tűz- vagy robbanásveszélyes osztályba,
- cb) az a gáz, amely önmaga nem ég, de az égést táplálja, a levegő kivételével,
- cc) a vonatkozó műszaki követelmény szerinti eljárással meghatározott, 150 °C-nál magasabb gyulladási hőmérsékletű, B-F tűzvédelmi osztályú építőanyag,
- cd) az a vizes diszperziós rendszer, amelynek lobbanáspontja szabványos módszerrel nem állapítható meg, és éghetőanyag-tartalma 25%-nál nagyobb, víztartalma pedig 50%-nál kisebb,
- ce) az 55 °C feletti nyílttéri lobbanásponttal rendelkező folyadék és olvadék,
- cf) az a folyadék és olvadék, amelynek üzemi hőmérséklete meghaladja a 35 °C-ot, és a nyílttéri lobbanáspontjánál legalább 20 °C-kal kisebb.

**Az 54/2014. (XII. 5.) BM rendelet 9. § (3) alapján Nem tűzveszélyes osztályba tartoznak az alábbi anyagok:**

- a) a nem éghető anyag, ha nem tartozik a fokozottan tűz- vagy robbanásveszélyes vagy a mérsékeltén tűzveszélyes osztályba,
- b) az A1 vagy A2 tűzvédelmi osztályú építőanyag és
- c) a CLP rendelet szerinti 3. kategóriába tartozó aeroszol.





## **8. Ellenőrzés, karbantartás, felülvizsgálat**

Az üzemeltető köteles az érintett műszaki megoldás üzemeltetői ellenőrzéséről, időszakos felülvizsgálatáról, karbantartásáról az 54/2014. (XII. 5.) BM rendelet 18. mellékletben foglalt táblázatban meghatározott módon és gyakorisággal, valamint a javításáról szükség szerint gondoskodni.

Az üzemeltető a működőképességet kedvezőtlenül befolyásoló körülményt és annak tudomásulvételét a működésképtelenség megállapítását tartalmazó iraton aláírásával és az aláírás dátumának feltüntetésével igazolja.

Az üzemeltető köteles az érintett műszaki megoldás rendkívüli felülvizsgálatáról és a hibák kijavításáról az annak elvégzésére okot adó körülmény vagy hiányosság tudomására jutása után 15 napon belül gondoskodni, ha

a) az érintett műszaki megoldás nem töltötte be tűzvédelmi rendeltetését tüzeset, tűzriadó gyakorlat vagy egyéb esemény során vagy

b) az érintett műszaki megoldás nem alkalmas a tűzvédelmi rendeltetésének megfelelő működésre.

Az üzemeltetői ellenőrzést, az időszakos felülvizsgálatot, a karbantartást és a javítást el kell végezni és annak eredményét papír alapon vagy elektronikusan írásban kell dokumentálni.

Az üzemeltetői ellenőrzés, az időszakos és a rendkívüli felülvizsgálat, a karbantartás és a javítás során figyelembe kell venni az érintett műszaki megoldás gyártójának vonatkozó előírásait.

Az üzemeltetői ellenőrzést végző személy az ellenőrzés során

a) vizsgálja az időszakos felülvizsgálat és a karbantartás esedékességét,

b) szemrevételezéssel, és ha e rendelet előírja, gyakorlati próbával ellenőrzi az érintett műszaki megoldás működőképességét, ennek keretében ellenőrzi az 54/2014. (XII. 5.) BM rendelet 249. § (2) bekezdésben előírtakat,

c) az ellenőrzés elvégzését, megállapításait az ellenőrzés helyszínén annak időtartama alatt írásban dokumentálja és

d) a működőképességet kedvezőtlenül befolyásoló körülményt és a működésképtelenség megállapítását az üzemeltetőnek az ellenőrzés befejezését követően azonnal írásban jelzi.

Az üzemeltetői ellenőrzés magába foglalja az érintett műszaki megoldás

a) kijelölt telepítési, beépítési helyen való elhelyezéséről,

b) sértetlen állapotáról,

c) észlelhetőségéről és hozzáférhetőségéről,

d) működtető eszközének, jelöléseinek, feliratainak észlelhetőségéről és helyességéről,

e) működőképessége szempontjából lényeges kijelzők, állapotjelzések alapján a műszaki megoldás állapotáról és

f) működőképességét, működését kedvezőtlenül befolyásoló szennyeződés vagy környezeti körülmények jelenlétéről

való szemrevételezéses meggyőződést.

Az üzemeltetői ellenőrzés kiváltható automatikus ellenőrzéssel, ha az automatikus ellenőrző rendszer

a) az üzemeltetői ellenőrzést végző személy feladatát az előírt gyakorisággal ellátja és

b) az ellenőrzés elvégzését és eredményét hatósági ellenőrzés során bemutatható formában dokumentálja.



A jogosult személy az időszakos felülvizsgálat során vizsgálja az előírt üzemeltetői ellenőrzés, a karbantartás megtörténtét, dokumentálását, szükségességét,

a) szemrevételezéssel, gyakorlati próbával, szükség szerint megbontással, szét- és összeszereléssel, méréssel és a mérési eredmények értékelésével meggyőződik a működőképességről és a hatékonyságról,

b) a felülvizsgálat elvégzését, megállapításait írásban dokumentálja és

c) a működőképességet, hatékonyságot kedvezőtlenül befolyásoló körülményt és a működőképesség vagy a hatékonyság hiányának megállapítását az ellenőrzés befejezését követően azonnal az üzemeltetőnek írásban jelzi.

A jogosult személy a rendkívüli felülvizsgálat során elvégzi az időszakos felülvizsgálatot, amelynek keretében vizsgálja az érintett műszaki megoldás működésképtelenségét vagy nem megfelelő működését kiváltó okokat, körülményeket is. A rendkívüli felülvizsgálat elvégzését írásban dokumentálja és az üzemeltetőnek 1 példányt annak elvégzése után a helyszínen átad vagy 5 munkanapon belül részére megküld.

A jogosult személy a karbantartás során

a) vizsgálja az előírt üzemeltetői ellenőrzés, az időszakos felülvizsgálat megtörténtét, dokumentálását, szükségességét,

b) elvégzi a gyártó által előírt karbantartási feladatokat,

c) a karbantartás elvégzését, megállapításait írásban dokumentálja,

d) a működőképességet, hatékonyságot kedvezőtlenül befolyásoló körülményt, és a működőképesség vagy a hatékonyság hiányának megállapítását az üzemeltetőnek az ellenőrzés helyszínén annak időtartama alatt írásban jelzi és

e) indokolt esetben az üzemeltetőnek javaslatot tesz a karbantartás gyakoriságának sűrítésére.

Az üzemeltető köteles az üzemeltetői ellenőrzés, a karbantartás, az időszakos és a rendkívüli felülvizsgálat során megállapított hibák javításáról a hiba súlyosságától függő időn belül gondoskodni. A hiba súlyosságát a jogosult személy, üzemeltetői ellenőrzés esetén az üzemeltető vagy az általa megbízott személy az 54/2014. (XII. 5.) BM rendelet 251. § bekezdésben foglaltak figyelembevételével állapítja meg.

Súlyos, haladéktalanul javítandó hibának minősül

a) a tűz- vagy robbanásveszélyt okozó hiba vagy

b) az érintett műszaki megoldás tűzvédelmi rendeltetésének betöltését gátló hiba.

Az üzemeltetőnek a felülvizsgálat, karbantartás, javítás idején csökkenő védelmi szintet alkalmas megoldásokkal ellensúlyoznia kell. Az ellensúlyozás keretében az üzemeltető

a) a vonatkozó műszaki követelményben foglalt megoldást alkalmaz,

b) felfüggeszti az üzemelést, használatot, tevékenységet a védelmi szint helyreállításáig,

c) azonos védelmi szintet biztosító tartalék műszaki megoldásokat helyez készenlétbe vagy

d) a tűzvédelmi hatósággal előzetesen egyeztetett más megoldást alkalmaz.

Az üzemeltető kötelezettségeinek végrehajtását más személy vagy szervezet írásos megállapodásban teljes körűen vagy részben átválthatja. A más személy vagy szervezet kötelezései megegyeznek az üzemeltetőével.

Az üzemeltetői ellenőrzést végző személynek rendelkeznie kell az ellenőrzés megfelelő végrehajtásához szükséges ismeretekkel és az üzemeltető által kiállított, erre vonatkozó írásbeli



meghatalmazással.

**Beépített tűzjelző berendezés:**

Tűzjelző központ elhelyezkedése

- A beépített tűzjelző berendezés központja a Lógyógyászati tanszék és klinika bejáratánál lévő porta helyiségben található.

Üzemeltetői ellenőrzés:

1 nap, 1 hónap, 3 hónap (+ 1 hét) ciklusidőnként

Időszakos felülvizsgálat, karbantartás:

6 hónap (+ 2 hét) 12 hónap (+ 1 hónap) ciklusidőnként

Dokumentálás szükségessége és módja:

Tűzvédelmi üzemeltetési napló

Az üzemeltetését, üzemeltetői ellenőrzést, időszakos felülvizsgálatot a Tűzvédelmi Műszaki Irányelv 12.3:2020.01.22. alapján kell elvégezni, valamint az 54/2014. (XII. 5.) BM rendelet szerint.

**Biztonsági világítás, kívülről vagy belülről megvilágított menekülési jelek, korábbi előírások szerinti irányfényvilágítás:**

Üzemeltetői ellenőrzés:

1 hónap ciklusidőnként

Időszakos felülvizsgálat, karbantartás:

12 hónap (+ 1 hét) ciklusidőnként

Dokumentálás szükségessége és módja:

Tűzvédelmi üzemeltetési napló

Az üzemeltetését, üzemeltetői ellenőrzést, időszakos felülvizsgálatot a Tűzvédelmi Műszaki Irányelv 12.3:2020.01.22. alapján kell elvégezni, valamint az 54/2014. (XII. 5.) BM rendelet szerint.

**Fali-tűzcsap, vízforrások a természetes vízforrás kivételével:**

Üzemeltetői ellenőrzés:

6 hónap (+ 1 hét) ciklusidőnként

Időszakos felülvizsgálat, karbantartás:

12 hónap (+ 1 hét) ciklusidőnként

Dokumentálás szükségessége és módja:

Tűzvédelmi üzemeltetési napló.

Az üzemeltetését, üzemeltetői ellenőrzést, időszakos felülvizsgálatot a Tűzvédelmi Műszaki Irányelv 12.3:2020.01.22. alapján kell elvégezni, valamint az 54/2014. (XII. 5.) BM rendelet szerint.

**Tűzgátló lezárások:**

Üzemeltetői ellenőrzés:

1 hónap ciklusidőnként

Időszakos felülvizsgálat, karbantartás:

6 hónap (+ 2 hét) ciklusidőnként

Dokumentálás szükségessége és módja:

Tűzvédelmi üzemeltetési napló.

Az üzemeltetését, üzemeltetői ellenőrzést, időszakos felülvizsgálatot a Tűzvédelmi Műszaki Irányelv 12.3:2020.01.22. alapján kell elvégezni, valamint az 54/2014. (XII. 5.) BM rendelet szerint.



### **Víztárolók:**

Medencék, tartályok és egyéb vízforrások évenkénti felülvizsgálatáról, ötévenkénti teljes körű felülvizsgálatáról az üzemben tartásáért felelős szervezet gondoskodik. Gondoskodik továbbá azon tartozékok nyomáspróbázásáról, amelyek a használat során nyomásnak vannak kitéve.

Az éves felülvizsgálat során az 54/2014. (XII. 5.) BM rendelet 268. §-ban meghatározott általános feladatokon felül a felülvizsgálatot végző személy megvizsgálja az oltóvíz mennyiségét, az utántöltésre való szerelvények állapotát, a szívóvezeték állapotát, fűtött víztárolók esetén a fűtési rendszer működőképességét.

Szükség esetén a felülvizsgálatot végző személy az oltóvíz algásodásáról, iszapodásáról, nagymértékű szivárgás észlelése esetén a szivárgás tényéről írásban értesíti az üzemben tartásért felelős szervezetet.

Szükség esetén a felülvizsgálatot végző személy a fémből készült tartályoknál a korrózió elleni védelem szükségességéről írásban értesíti az üzemben tartásért felelős szervezetet.

Víztárolók esetében az ötéves teljes körű felülvizsgálat során az általános és éves felülvizsgálatot végző személy elvégzi

- a víztároló tisztítását,
- a víztároló szerkezetének, szigetelésének szükség szerinti javítását,
- a szívóvezeték nyomáspróbáját,
- a fémszerkezetek festését és
- a tároló feltöltését, a szerelvények próbáját.

A szívóvezeték nyomáspróbája a szívókosár nélküli, lezárt szívóvezetéken vízzel történik, a próbanyomás értéke 1,0 MPa, időtartama 5 perc. A nyomáspróba alatt a szerelvényeknél szivárgás nem megengedett.

Egyéb víztároló esetén a szívócső meglétének, karbantartottságának, a tűzoltásra tartalékoltt, előírt víz meglétének és a vízvételzés céljára kialakított kifolyócsonk megközelíthetőségének félévenkénti ellenőrzéséről a fenntartó gondoskodik.

A természetes vízforrások, mint tűzoltóvízforrások felülvizsgálatakor a kialakítástól függően kell az előírásokat kell alkalmazni.

### **Biztonsági tápforrásnak minősülő dízelaggregátor:**

#### Üzemeltetői ellenőrzés:

1 hónap (+ 3 nap) ciklusidőnként

#### Időszakos felülvizsgálat, karbantartás:

12 hónap (+ 1 hónap) ciklusidőnként

Az üzemeltetését, üzemeltetői ellenőrzést, időszakos felülvizsgálatot a Tűzvédelmi Műszaki Irányelv 12.3:2020.01.22. alapján kell elvégezni, valamint az 54/2014. (XII. 5.) BM rendelet szerint.

### **Tűzoltó készülék:**

#### Üzemeltetői ellenőrzés:

3 hónap (+ 1 hét) ciklusidőnként

#### Időszakos felülvizsgálat, karbantartás:

Időszakos felülvizsgálat: nincs követelmény

Karbantartás:

6 hónap (+ 1 hónap) ciklusidőnként:



- Az MSZ 1040 szabványsorozat alapján gyártott tűzoltó készülék alapkarbantartása (szén-dioxiddal oltó kivételével)

12 hónap (+ 1 hónap) ciklusidőnként:

- Az MSZ EN 3 szabványsorozat, MSZ EN 1866 szabványsorozat alapján gyártott tűzoltó készülékek és az MSZ 1040 szabványsorozat alapján gyártott szén-dioxiddal oltó tűzoltó készülék alapkarbantartása.

5 év (+ 2 hónap) ciklusidőnként

10 év (+ 2 hónap) ciklusidőnként

Középkarbantartás:

A tűzoltó készülék gyártási dátumától számított 5. és 15. évben történik. Teljes körű karbantartás:

A tűzoltó készülék gyártási dátumától számított 10. az 54/2014. (XII. 5.) BM rendelet 265. § (2) bekezdése szerinti tűzvédelmi szakértői hosszabbítás esetén a 20. és a 25. évben történik.

Dokumentálás szükségessége és módja:

Tűzvédelmi üzemeltetési napló

Az üzemeltetését, üzemeltetői ellenőrzést, időszakos felülvizsgálatot a Tűzvédelmi Műszaki Irányelv 12.3:2020.01.22. alapján kell elvégezni, valamint az 54/2014. (XII. 5.) BM rendelet szerint.

**A kifesztésű erősáramú villamos berendezések időszakos tűzvédelmi felülvizsgálata**

Az időszakos tűzvédelmi felülvizsgálat a lakóépületek - kivéve a fázisonként 32 A-nél nem nagyobb névleges áramerősségű túláramvédelem utáni áramköröket -, közösségi, ipari, mezőgazdasági és raktárlétesítmények, továbbá lakókocsok, kiállítók, vásárok és más ideiglenes, vagy áthelyezhető építmények, valamint a kikötők következő villamos berendezéseire terjed ki:

a) váltakozó áram esetén 1000 V-ot, egyenáram esetén 1500 V-ot meg nem haladó névleges feszültségű áramkörök,

b) a készülékek belső áramkörét kivéve, minden olyan áramkör, amely legfeljebb 1000 V feszültségű villamos berendezésből származó, de 1000 V-nál nagyobb feszültségen működik, különösen kisülőlámpa-világítás, elektrosztatikus szűrőberendezés áramköre, távközlés, jelzőrendszer, vezérlés rögzített energiaátviteli, erősáramú táphálózata és

c) szabad téren elhelyezett minden fogyasztói berendezés.

Az alcím előírásai nem vonatkoznak

a) az új berendezések üzembe helyezése előtt vagy üzembe helyezése során szükséges vizsgálatra,

b) az áramszolgáltatói elosztóhálózatokra, a vasutak munkavezetékeire, a járművek villamos berendezéseire és a bányák mélyszinti, föld alatti erősáramú berendezéseire, továbbá az olyan hordozható berendezésekre, amelyekben az áramforrás a berendezés részét képezi.

Nem vonatkozik ezen alcím azokra a gyógyászati berendezésekre, amelyek villamos áramnak a gyógyászati kezeléshez történő felhasználására szolgálnak, továbbá a villamos vontatás készülékeire, beleértve a vasúti járművek villamos szerkezeteit és a jelzőkészülékeket, az autók villamos szerkezeteire, beleértve a villamos autókat, a hajófedélzeti, mobil és rögzített partközeli létesítmények villamos berendezéseire, a repülőgépek villamos berendezéseire, azokra a közvilágítási villamos berendezésekre, amelyek a közcélú hálózat részei.

A villamos berendezés használatbavételét követően a berendezés üzemeltetője, ha jogszabály másként nem rendelkezik,



a) 300 kilogrammnál vagy 300 liternél nagyobb mennyiségű fokozottan tűz- vagy robbanásveszélyes osztályba tartozó anyag gyártására, feldolgozására, tárolására, felhasználására szolgáló helyiség vagy szabadter esetén legalább 3 évenként,

b) egyéb esetben legalább 6 évenként

a villamos berendezés tűzvédelmi felülvizsgálatát elvégezteti, és a tapasztalt hiányosságokat a minősítő iratban a felülvizsgáló által meghatározott határnápig megszünteteti, melynek tényét hitelt érdemlő módon igazolja.

A tűzvédelmi felülvizsgálat szempontjából a naptári napot kell figyelembe venni.

A telep- vagy működési engedélyhez, bejelentéshez kötött átalakítás vagy rendeltetésváltás során a helyiségben, épületben elhelyezett villamos berendezéseken a berendezés üzemeltetője a tűzvédelmi felülvizsgálatot elvégezteti, ha az új rendeltetéshez a jogszabály gyakoribb felülvizsgálatot határoz meg.

A villamos berendezések tűzvédelmi felülvizsgálata, a berendezés minősítése a létesítéskor érvényes vonatkozó műszaki követelmény szerint történik.

A felülvizsgálat része a villamos berendezés környezetének értékelése és a hely robbanásveszélyes zónabesorolásának tisztázása.

A felülvizsgálat kiterjed azokra a hordozható berendezésekre is, amelyeket az üzemeltető nyilatkozata szerint a technológiából adódóan rendszeresen használnak.

#### **Az elektrosztatikus feltöltődés és kisülés elleni védelem időszakos tűzvédelmi felülvizsgálata**

Az elektrosztatikus feltöltődés elleni védelem megfelelő, ha a tervezést, létesítést, üzemeltetést és karbantartást a vonatkozó műszaki követelmény szerint végzik, és az elektrosztatikus feltöltődés elleni védelmet a felülvizsgálatot követően a felülvizsgáló megfelelőnek minősíti.

A felülvizsgálat elvégzése kötelező

a) az üzembe helyezés előtt,

b) az átalakítás, bővítés után,

c) tűzesetet követően,

d) a technológia változása után vagy

e) a meglévő építmény, szabadter elektrosztatikus védelmén legalább 3 évente, ha gyártó, telepítő a műszaki leírásban, dokumentációban vagy a telepítési technológiai dokumentációban nem rendelkezik ennél rövidebb időtartamról.

A felülvizsgálat során a felülvizsgálatot végző személy az elektrosztatikus feltöltődés elleni védelmet szolgáló

a) megoldások, eszközök, intézkedések,

b) elektrosztatikai földelések és

c) burkolatok

megfelelőségét

vizsgálja.

A felülvizsgálatról a felülvizsgálatot végző személy minősítő iratot készít és ebben feltüntetni

a) az ellenőrzés és a megelőző vizsgálat időpontját,

b) a vizsgált létesítmény megnevezését a vizsgálat tárgyának egyértelmű meghatározásával,

c) a felhasznált szabványokat, tanúsítványokat, előírásokat, műszaki irányelveket,



- d) a mérési körülményeket és a mérőeszközök adatait,
- e) a mért eredményeket,
- f) a mérési eredmények és az elektrosztatikai kockázat kiértékelését,
- g) minősítő véleményt - indokolással - a vizsgálat tárgyának megfelelőségéről, a hiányosságok felsorolását, ezek kijavítására szükséges intézkedéseket és
- h) az ellenőrzést végző személy nevét, székhelyét, aláírását, szakképzettségét, szakértői bizonyítványának számát, szervezet esetén az előbbieken túl a szervezet székhelyét és a cégszerű aláírást.

Az elektrosztatikus feltöltődés és kisülés elleni védelem időszakos tűzvédelmi felülvizsgálata szempontjából a naptári napot kell figyelembe venni.

#### **Villámvédelem felülvizsgálata**

A nem norma szerinti villámvédelem hatálya alá tartozó építmények, szabadterek esetében a villámvédelem felülvizsgálatát

- a) a létesítést követően az átadás előtt,
- b) e rendeletben előírt időszakonként vagy
- c) a villámvédelem vagy az építmény átalakítását, bővítését és a vonatkozó műszaki követelményben foglalt különleges eseményt követően kell elvégezni.

A nem norma szerinti meglévő villámvédelem időszakos felülvizsgálatát a létesítéskor érvényben lévő vonatkozó műszaki követelménynek megfelelően kell végezni.

A nem norma szerinti meglévő villámvédelmi berendezést, ha jogszabály másként nem rendelkezik, tűzvédelmi szempontból

- a) a 300 kg vagy 300 l mennyiségnél több fokozottan tűz- vagy robbanásveszélyes osztályba tartozó anyag gyártására, feldolgozására, tárolására szolgáló helyiséget tartalmazó, ipari vagy tárolási alaprendeltetésű építmény vagy szabadterület esetén legalább 3 évenként,
- b) egyéb esetben legalább 6 évenként,
- c) a villámvédelem (LPS és SPM) vagy a védett épület vagy építmény minden olyan bővítése, átalakítása, javítása vagy környezetének megváltozása után, ami a villámvédelem hatásosságát módosíthatja,

d) sérülés, erős korrózió, villámcsapás valamint minden olyan jelenség észlelése után, amely károsan befolyásolhatja a villámvédelem hatásosságát,

felül kell vizsgálatni és a tapasztalt hiányosságokat a minősítő iratban meghatározott határnapig meg kell szüntetni, melynek tényét hitelt érdemlő módon igazolni kell.

A norma szerinti villámvédelemről szóló műszaki követelmény hatálya alá tartozó villámvédelemmel ellátott építmények, szabadterek esetében a villámvédelem felülvizsgálatát

- a) a létesítés során, a később eltakarásra kerülő részek eltakarása előtt,
- b) a létesítést követően az átadás előtt,
- c) az LPS I és LPS II fokozat esetén legalább 3 évenként,
- d) a c) pont alá nem tartozó egyéb esetben legalább 6 évenként, és
- e) a villámvédelem vagy az építmény átalakítását, bővítését és a vonatkozó műszaki követelményben foglalt különleges eseményt követően kell elvégezni.

A villámvédelmi felülvizsgálat szempontjából a naptári napot kell figyelembe venni.



## 9. Biztonsági világítás, biztonsági jelzések és menekülési útirányt jelző rendszer

### Biztonsági világítást kell létesíteni

- a) a KK és MK osztályú épület menekülési útvonalán,
- b) óvoda, iskola, gyermekjóléti, gyermekfoglalkoztató, kényszertartózkodásra szolgáló intézmény menekülési útvonalán,
- c) átmeneti védett térben és a tűzoltó egységek részére a helyiség megközelítésére használt útvonalon,
- d) biztonsági felvonó előterében,
- e) tűzoltósági beavatkozási központban és a tűzoltó egységek részére a helyiség megközelítésére használt útvonalon,
- f) tűzeseti főkapcsolót tartalmazó helyiségben és a tűzoltó egységek részére a helyiség megközelítésére használt útvonalon,
- g) tűzjelző központ helyiségében és a tűzoltó egységek részére a helyiség megközelítésére használt útvonalon,
- h) beépített tűzoltó berendezés elzáró szerelvényét tartalmazó helyiségben és a tűzoltó egységek részére a helyiség megközelítésére használt útvonalon,
- i) tömegtartózkodásra szolgáló helyiségben,
- j) ahol e rendelet előírja és
- k) ahol a tűzvédelmi hatóság a menekülés biztosítása érdekében előírja.

### Kívülről vagy belülről megvilágított magasan, vagy ha nem lehetséges, középmagasan elhelyezett menekülési jeleket kell létesíteni

- a) az AK, KK és MK osztályú épület menekülési útvonalán vagy
- b) a 100 fő feletti befogadóképességű helyiségben.

Az 54/2014. (XII. 5.) BM rendelet 146. § (2) bekezdésben előírt menekülési jelek megvilágításának a használat időtartama alatt folyamatos üzeműnek kell lennie abban az épületrészben, ahol a menekülő személyek nem rendelkeznek helyismerettel.

### Pánik elleni világítást kell létesíteni

- a) tömegtartózkodásra szolgáló helyiségben és
- b) a nem menthető vagy előkészítéssel menthető személyek elhelyezésére szolgálóhelyiségekben.

A tűzvédelmi hatósággal egyeztetett kialakítású menekülési útirányt jelző rendszert kell létesíteni a magasan telepített biztonsági jelek kiegészítéseként, ahol

- a) az 54/2014. (XII. 5.) BM rendelet vagy
- b) a tűzvédelmi hatóság a menekülés biztosítása, a füstfejlődés jellemzői alapján előírja.

Biztonsági jel lehet kívülről vagy belülről megvilágított vagy utánvilágító jel, amely legalább a vonatkozó műszaki követelményben meghatározott ideig és mértékben alkalmas a céljának megfelelő fény kibocsátására.

Az 54/2014. (XII. 5.) BM rendelet 147. §-ban foglaltaknak megfelelő tűzvédelmi jelekkel kell megjelölni az elhelyezett

- a) tűzoltó készüléket,
- b) fali tűzcsapot, tűzcsapszerelvény-szekrényt, a száraz oltóvízvezeték betáplálási és vízkivételi pontot,





- c) tűzjelző kézi jelzésadót,
- d) kézi indítású tűzoltótechnikai termék kezelőszerkezetét,
- e) beépített tűzoltó berendezés oltóközpontjának bejáratát,
- f) állandó felügyelettel nem rendelkező beépített tűzjelző berendezés központját tartalmazó helyiség bejáratát,
- g) hő- és füstelvezető rendszer kézi működtető szerkezetét és
- h) beléptető rendszer vésznyitó szerkezetét.

A robbanásveszélyre figyelmeztető, valamint az 54/2014. (XII. 5.) BM rendelet 148. § (2) bekezdés szerinti figyelmeztető és tiltó rendelkezéseket tartalmazó biztonsági jeleket a 20 m<sup>2</sup>-nél kisebb helyiségben nem szükséges elhelyezni, csak azok bejáratánál.

A tűzvédelmi eszközök helyét jelző biztonsági jeleket az eszköz, felszerelés felett padlósíktól mérve legalább 1,8 méter, legfeljebb 2,5 méter magasságban kell elhelyezni úgy, hogy azok könnyen felismerhetőek legyenek.

A két szintnél magasabb vagy egynél több pinceszinttel rendelkező épület esetében a szintszámot jelölni kell minden lépcső vagy lépcsőház csatlakozó szintjén, kivéve a NAK osztályba tartozó lakóépületeket. A KK és az MK osztályba tartozó épületekben a lépcső vagy lépcsőház kijáratí szintjén lévő ajtónál jelölni kell, hogy az adott lépcsőn az épület mely szintjei érhetők el.

A füstgátló ajtókat „Füstszakaszhatár! Az ajtó önműködő csukódását biztosítani kell.” felirattal vagy jelzéssel kell ellátni, tartós, jól észlelhető és olvasható méretű kivitelben.

A tűzszakaszhatáron lévő tűzgátló ajtókat „Tűzszakaszhatár! Az ajtó önműködő csukódását biztosítani kell.” felirattal vagy jelzéssel kell ellátni, tartós, jól észlelhető és olvasható méretű kivitelben.

Az 54/2014. (XII. 5.) BM rendelet 146. § (2) bekezdésében meghatározott esetekben a kijáratí és vészkiáratí ajtót az ajtó fölé, vagy ha arra más lehetőség nincs, akkor az ajtó mellett menekülési jellel kell megjelölni. A menekülési jelet tilos az ajtóra szerelni. A pánikrúddal vagy vésznyitóval ellátott ajtó esetén az ajtón vagy - ha a vésznyitót az ajtó mellett helyezték el - a vésznyitó mellett jelölni kell azok nyitási mechanizmusát a kezelésükre utaló biztonsági jellel.

Az épületben elhelyezett felvonók esetén a biztonsági felvonóknál az erre vonatkozó, hagyományos felvonóknál, pedig a vonatkozó műszaki követelmény szerinti a „Tűz esetén a liftet használni TILOS!” biztonsági jelet kell valamennyi szinten elhelyezni. Közösségi épületekben, ha magyarul nem értő személyek is előfordulhatnak, a biztonsági jeleket angol és német nyelven, valamint a nagy számban előforduló magyarul nem értő személyek anyanyelvén is fel kell tüntetni vagy ezeket helyettesítő piktogramot kell elhelyezni.

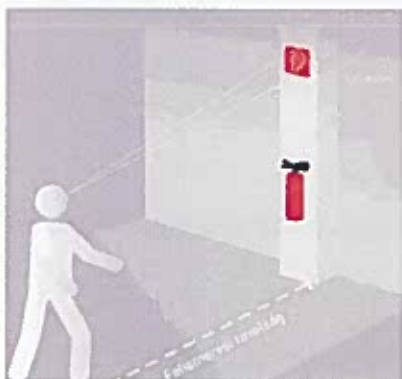
A magasan telepített menekülési jelek felismerhetőségi távolságát a vonatkozó műszaki előírás szerint kell meghatározni. Az ilyen magasságban rögzített, menekülési útírányt jelző biztonsági jeleket a kijáratí ajtók fölé, valamint a menekülési út minden irányváltoztatási pontjában el kell helyezni. A menekülési út bármely pontján, minden esetben legalább egy jelnek láthatónak kell lennie.

A menekülési jelek telepítésénél minden esetben figyelembe kell venni a helyiség belmagasságát, valamint az ott található anyagok füstfejlesztő képességét.

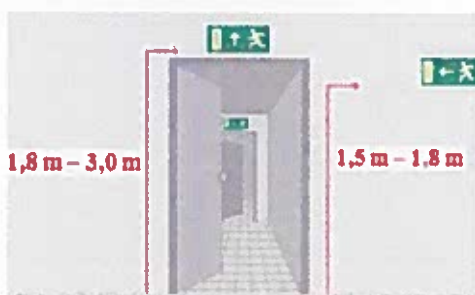


A biztonsági jelek elhelyezése:

A tűzvédelmi jel rögzítési magassága:



A menekülési jel elhelyezése:



## 10. Általános használati szabályok, előírások

### Tűzoltó készülék készenlétben tartása

Az aktuális tűzoltó készülékek nyilvántartását a tűzvédelmi üzemeltetési napló tartalmazza.

Tűzoltó készülékek esetében az oltásteljesítményekhez tartozó oltóanyagegység-mennyiségeket az 54/2014. (XII. 5.) BM rendelet 16. mellékletben foglalt 1. táblázat tartalmazza.

Abban az esetben, ha egy önálló rendeltetési egységben A és B osztályú tüzek is előfordulhatnak és a készenlétben tartott tűzoltó készülék olyan A és B osztályú tűz oltására alkalmas, melyekhez különböző oltóanyag-egységek tartoznak, akkor a kisebb oltóanyag-egységet kell figyelembe venni.

Tűzoltó készüléket kell készenlétben tartani

- az önálló rendeltetési egységekben legalább szintenként,
- ahol e rendelet előírja és
- jogszabályban meghatározott esetekben

az 54/2014. (XII. 5.) BM rendelet 16. mellékletben foglalt 2. táblázat szerint.

A tűzoltó készüléket jól láthatóan, könnyen hozzáférhetően, úgy kell elhelyezni, hogy a tűzoltó készülék a legkedvezőtlenebb helyen keletkező tűz oltására a legrövidebb idő alatt felhasználható legyen, és állandóan használható, üzemképes állapotban kell tartani.

Legalább 2 kg töltetű, vizalapú tűzoltó készülékek esetén legalább 2 l töltetűfogató tűzoltó készülékeket kell készenlétben tartani.

A tűzvédelmi hatóság az 54/2014. (XII. 5.) BM rendelet 204. § (3) bekezdésben meghatározottakon túl további tűzoltó készülékek, eszközök, felszerelések és anyagok elhelyezését is előírhatja.

Hivatkozás: 54/2014. (XII. 5.) BM rendelet 16. sz. melléklete

	A	B	C	D
1	Oltóanyag-egység [OE]	MSZ EN 3-7 szabvány szerinti tűzosztály		MSZ EN 1866 szabványsorozat szerinti tűzosztály
2		A	B	
3	1	5A	21B	
4	2	8A	34B	
5	3		55B	
6	4	13A	70B	
7	5		89B	
8	6	21A	113B	
9	9	27A	144B	
10	10	34A		
11	12	43A	183B	
12	15	55A	233B	
13	16			I B
14	17			II B
15	18			III B
16	19			IV B

	A	B	C
1	Önálló rendeltetési egység vagy szabadtér alapterületig m <sup>2</sup>	Általános esetben OE	Fokozottan tűz- vagy robbanásveszélyes anyag tárolása esetén OE
2	50	2	6
3	100	3	9
4	200	4	12
5	300	5	15
6	400	6	18
7	500	7	21
8	600	8	24
9	700	9	27
10	800	10	30
11	900	11	33
12	1000	12	36
13	minden további 250	+2	+6

## **Beépített tűzjelző berendezés**

A beépített tűzjelző berendezést, a tűz- és hibaátjelző berendezést az építmény tulajdonosának állandóan üzemképes állapotban kell tartania, és üzemeltetnie kell.

Az építményekben a kárelhárítás során együttműködő szervek által használt mindenkori rádiótávközlési rendszer vonatkozásában a beltéri kézi rádiós ellátottságot, azaz a kézi rádió berendezés folyamatos működtetéséhez szükséges feltételeket az építmény tulajdonosának kell biztosítania.

A beépített tűzjelző berendezés tűz észlelésére szolgáló részegységeinek működési feltételeit a részegységek környezetében folyamatosan biztosítani kell, azok hatékonyságát eltakarással, eltorlaszolással vagy más módon korlátozni, csökkenteni nem szabad.

A nyilvános távbeszélő készülékek mellett, továbbá a távbeszélő alközpontokban - ennek hiányában a létesítmények fővonalú távbeszélő készülékei mellett - a tűzoltóság hívószámát vagy az egységes segélyhívó számát jól láthatóan fel kell tüntetni.

Az üzemeltető a beépített tűzjelző berendezés állandó felügyeletét folyamatosan biztosítja

a) kioktatott személyzet jelenlétével abban a helyiségben, ahol a tűzjelző vagy oltásvezérlőközpont jelzéseit megjelenítő készüléket elhelyezték,

b) a tűzjelző vagy oltásvezérlő központ jelzéseinek automatikus átjelzésével a létesítményen belülkialakított állandó felügyeleti helyre vagy

c) a tűzjelző vagy oltásvezérlő központ jelzéseinek automatikus átjelzésével a létesítményen kívülkialakított állandó felügyeleti helyre (távfelügyelet).

A berendezés felügyeletét folyamatosan, egy időben ellátó személyek száma legalább két fő abban az esetben, ha a jelzéseket megjelenítő eszköz felügyeletén túl más, a helyiség esetleges elhagyását igénylő feladatuk is van. A két személy közül egynek folyamatosan a jelzéseket megjelenítő eszköz helyiségében kell tartózkodnia.

A berendezés üzemeltetése során biztosítani kell

a) a berendezés üzemképes állapotát,

b) a jelzések (tűz, hiba) folyamatos felügyeletét, fogadását,

c) az üzemeltetői ellenőrzés végrehajtását,

d) a felülvizsgálat, karbantartás végrehajtását,

e) az üzemképességet fenntartó vagy helyreállító javítást, tisztítást, cserét és

f) az üzemeltetéshez szükséges dokumentációt.

A berendezés - közte a tűz- és hibaátjelző - tervszerű, részleges vagy teljes üzemszünetét, a kikapcsolás előtt legalább 5 munkanappal írásban, a 24 órán belül el nem hárítható meghibásodást a tudomásra jutást követően késedelem nélkül telefonon jelezni kell az első fokú tűzvédelmi hatóság által meghatározott helyen.

A berendezés meghibásodása, tervszerű üzemszünete esetén, továbbá a tűzoltó berendezés aktiválódását követően az oltóanyag pótlásáig, a berendezés üzemkész állapotának visszaállításáig a biztonsági feltételeket az üzemeltető a helyi kockázatnak megfelelően biztosítja.

A helyi felügyeletet kiváltó átjelzés meghibásodása esetén a berendezés felügyeletéről haladéktalanul gondoskodni kell.

A téves riasztások elkerülése érdekében az érzékelők tűzjellemzőjére hasonlító hatás idejére az adott

érzékelő, zóna, vagy zónák kiiktatása akkor lehetséges, ha

a) a kiiktatott érzékelő, zóna csak a téves riasztást okozó hatás helyiségében lévő automatikus érzékelők működését korlátozza,

b) a kiiktatott érzékelő, zóna a téves riasztást okozó hatás helyiségében lévő kézi jelzésadók működését nem korlátozza,

c) a berendezés műszaki kialakítását ismerő szakemberrel a zónakiiktatás körülményei egyeztetve vannak olyan módon, hogy az a létesítéssel, karbantartással, felülvizsgálattal összefüggő jogokat, kötelezettségeket nem sérti és

d) az érzékelő, zóna kiiktatásának és visszaállításának körülményei, annak felelősségi köre, az ellensúlyozó intézkedések a Tűzvédelmi Szabályzatban - annak hiányában írásban - rögzítve vannak. A tűz- és hibaátjelzést fogadó központot állandóan üzemkész állapotban kell tartani, kezelését felkészített személyzettel kell biztosítani.

A tűz- és hibaátjelzést fogadó központ helyiségében hozzáférhető helyen kell tartani

a) a tűz- és hibaátjelző rendszer megfelelőségét igazoló tanúsítvány vagy teljesítménynyilatkozat másolatát,

b) a tűz- és hibajelzésre, a tűz- és hibaátjelző rendszer meghibásodása esetére meghatározott intézkedési utasításokat, terveket és

c) a tűz- és hibaátjelzést fogadó központ kezelésére felkészített személyek névsorát.

A tűz- és hibaátjelzést fogadó központban nyilván kell tartani

a) a tűzjelzést adó létesítmény címét, nevét, rendeltetését,

b) a tűzjelzést adó létesítményt befogadó épület - föld feletti, föld alatti - szintszámát,

c) az oltást nehezítő körülményeket, így különösen gázpalackok, éghető folyadék, izotóp,

d) a közműelzárók - így különösen gáz, víz, elektromos, távhő - helyét,

e) a külső tűzoltó vízforrások (tűzcsap, tartály, medence) helyét,

f) a tűzoltást segítő körülményeket, mint hő- és füstelvezetés indítása, leállítása, beépített oltóberendezés, tűzoltósági beavatkozási központ helye és

g) a kapcsolattartó nevét, telefonszámát.

A tűzjelzést adó létesítmény tulajdonosa, üzemeltetője, kezelője, használója és a távfelügyeleti központ üzemeltetője közötti szolgáltatói szerződés tartalmazza a téves riasztásokból bekövetkező eseményekből származó költségek megtérítésének felelősségét és módját.

Ha a távfelügyelet vagy az első fokú tűzvédelmi hatóság által a tűzátjelzés fogadásra meghatározott helyszín megváltozik, az új helyszínre az automatikus tűzátjelzés továbbítását 90 napon belül - a berendezés állandó felügyeletének folyamatos biztosítása mellett - kell megvalósítani.

### **Biztonsági jelek alkalmazása**

Biztonsági jel lehet kívülről vagy belülről megvilágított vagy utánvilágító jel, amely legalább a vonatkozó műszaki követelményben meghatározott ideig és mértékben alkalmas a céljának megfelelő fény kibocsátására.

Az 54/2014. (XII. 5.) BM rendelet 147. §-ban foglaltaknak megfelelő tűzvédelmi jelekkel kell megjelölni az elhelyezett

a) tűzoltó készüléket,

b) fali tűzcsapot, tűzcsapszerelvényszekrényt, a száraz oltóvízvezeték betáplálási és



víz kivételipontot,

- c) tűzjelző kézi jelzésadót,
- d) kézi indítású tűzoltótechnikai termék kezelőszerkezetét,
- e) beépített tűzoltó berendezés oltóközpontjának bejáratát,
- f) állandó felügyelettel nem rendelkező beépített tűzjelző berendezés központját tartalmazóhelyiség bejáratát,
- g) hő- és füstelvezető rendszer kézi működtető szerkezetét és
- h) beléptető rendszer vésznyitó szerkezetét.

Az OTSZ 147. §-ban foglaltaknak megfelelően a helyiség bejáratánál, a helyiségben vagy az érintettszabadtéren tiltó jellel kell jelölni

- a) a gyújtóforrás alkalmazásnak és az adott területre vitelének tilalmát,
- b) a dohányzás tilalmát és
- c) a vízzel oltás tilalmát.

A közművek főelzáró szerelvényeinek helyét az építmény főbejáratánál jelezni kell.

A robbanásveszélyre figyelmeztető, valamint az 54/2014. (XII. 5.) BM rendelet 148. § (2) bekezdés szerinti figyelmeztető és tiltó rendelkezéseket tartalmazó biztonsági jeleket a 20 m<sup>2</sup>-nél kisebb helyiségben nem szükséges elhelyezni, csak azok bejáratánál.

A tűzvédelmi eszközök helyét jelző biztonsági jeleket az eszköz, felszerelés felett padlósíktól mérve legalább 1,8 méter, legfeljebb 2,5 méter magasságban kell elhelyezni úgy, hogy azok könnyen felismerhetőek legyenek.

#### **A használatra vonatkozó általános tűzvédelmi szabályok**

Az üzemeltetőnek, tulajdonosnak, bérlőnek a használat, a tevékenység végzése során gondoskodnia kell arról, hogy

- a) az építmény, építményrész létesítésekor hatályos előírások által elvárt biztonsági szintet a használat és az átalakítások, változtatások során fenntartsa,
- b) a használati tűzvédelmi előírásokat betartsa,
- c) tevékenységével tüzet, robbanást, robbanásveszélyt ne okozzon,
- d) folyamatosan biztosítsa a tűz észlelésének, jelzésének, oltásának, a kiürítésnek, a tűzvédelmi berendezések, eszközök, felszerelések, tűzoltótechnikai eszközök működésének, hozzáférhetőségének, észlelhetőségének jogszabály vagy hatóság által előírt feltételeit,
- e) a tűzvédelmi célú dokumentumokat naprakész állapotban, hozzáférhető helyen tartsa,
- f) a tűzvédelmi célú jelölések észlelhetőségét, egyértelműségét fenntartsa, és
- g) a robbanás elleni védelmet, az alkalmazott berendezések robbanásbiztos kialakítását és működőképességét a robbanásveszélyes technológia teljes élettartama során fenntartsa.

Az építményt, építményrészt, a szabadteret csak a rendeltetésére vonatkozó tűzvédelmi követelményeknek megfelelően szabad használni.

A termelést, a használatot, a tárolást, a forgalomba hozatalt, forgalmazást, valamint az egyéb tevékenységet (a továbbiakban együtt: tevékenység) csak a tűzvédelmi követelményeknek megfelelő szabadtéren, helyiségben, tűzszakaszban, rendeltetési egységben, építményben szabad folytatni.

A helyiségben, építményben és szabadtéren csak az ott folytatott folyamatos tevékenységhez



szükséges anyag és eszköz tartható.

Tűztávolságon belül tárolási tevékenység nem végezhető, kivéve, ha a tárolt anyag mennyisége, minősége, elhelyezése nem növeli a tűz áttérjedésének veszélyét. Ezen területet a hulladékoktól, száraz aljnövényzettől mentesen kell tartani.

A helyiségből, a szabadteréből, a gépről, a berendezésről, az eszközeiről, a készülékekről a tevékenység során keletkezett fokozottan tűz- vagy robbanásveszélyes és mérsékelt tűzveszélyes osztályba tartozó anyagot, hulladékot folyamatosan, de legalább műszakonként, valamint a tevékenység befejezése után el kell távolítani.

Fokozottan tűz- vagy robbanásveszélyes, mérsékelt tűzveszélyes osztályba tartozó folyadékkal, zsírral szennyezett hulladékot jól záró fedővel ellátott, nem tűzveszélyes anyagú edényben kell gyűjteni, majd erre a célra kijelölt helyen kell tárolni.

Robbanásveszélyes térben csak olyan készülék, eszköz, berendezés, erő- és munkagép helyezhető el és használható, amely az alkalmazási helyén a megállapított robbanásveszélyes zóna minőségének, valamint hőmérsékleti osztályának vagy mértékadó legmagasabb hőmérsékletének megfelel, és amit a robbanásvédelem szabályai szerint gyártottak, felülvizsgáltak, karbantartottak, javítottak.

A fokozottan tűz- vagy robbanásveszélyes osztályba tartozó folyadékot, fokozottan tűz- vagy robbanásveszélyes és mérsékelt tűzveszélyes osztályba tartozó és égést tápláló gázt szállító csőrendszerénél és tárolóedényénél, továbbá minden gépnél, berendezésnél és készüléknél az I-II. tűzveszélyességi fokozatú folyadék csepegését, elfolyását vagy a gáz szivárgását meg kell akadályozni. A szétfolyt, kiszivárgott anyagot haladéktalanul fel kell itatni, a helyiséget ki kell szellőztetni, és a felitatott anyagot erre a célra kijelölt helyen kell tárolni.

Az üzemszerűen csepegő fokozottan tűz- vagy robbanásveszélyes osztályba tartozó folyadékot nem tűzveszélyes osztályba tartozó anyagú edénybe kell felfogni. A felfogó edényt szükség szerint, de legalább a műszak befejezésével ki kell üríteni, és az erre a célra kijelölt helyen kell tárolni.

A fokozottan tűz- vagy robbanásveszélyes osztályba tartozó folyadékot alkalmasszerűen csak szabadban vagy hatékonyan szellőztetett helyiségben szabad használni, ahol egyidejűleg gyújtóforrás nincs.

Olajos, zsíros munkaruha, védőruha - ruhatár-rendszerű öltöző kivételével - csak fémszekrényben helyezhető el.

A munkahelyeken a tevékenység közben és annak befejezése után a munkát végzőnek ellenőrizni kell a tűzvédelmi használati szabályok megtartását, és a szabálytalanságokat meg kell szüntetni.

Ha fokozottan tűz- vagy robbanásveszélyes osztályba tartozó anyag robbanásveszélyes állapotban fordul elő a helyiségben, olyan ruha, lábbeli és eszköz nem használható, amely gyújtási veszélyt jelenthet.

Az építményben, helyiségben és szabadterén a villamos berendezés kapcsolójának, a közmű nyitó- és zárószervezetének, a tűzjelző kézi jelzésadójának, a nyomásfokozó szivattyúnak, valamint a hő- és füstelvezető kezelőszervezetének, nyílásainak, továbbá a tűzoltó vízforrások, fali tűzcsapok, tűzoltó készülékek, tűzoltótechnikai termékek, felszerelések, berendezések hozzáférhetőségét, akadálytalan megközelíthetőségét állandóan biztosítani kell, azokat eltorlaszolni még átmenetileg sem szabad.

Az 54/2014. (XII. 5.) BM rendelet 67. § (1) bekezdés szerint kialakított homlokzati mentési pontok





megközelíthetőségét az adott szinten és tűzszakaszban tartózkodók részére biztosítani kell. Ahol jogszabály önműködő csukószerkezet alkalmazását írja elő, ott az ajtót csukva kell tartani. Ha ez üzemeltetési okokból nem lehetséges, vagy a robbanásveszélyes osztályba tartozó anyag robbanásveszélyes állapotban fordul elő, akkor a nyitva tartás ideje alatt állandó helyszíni felügyeletről kell gondoskodni, vagy biztosítani kell, hogy az ajtó tűzjelző jelére csukódjon.

A helyiség - szükség szerint az építmény, létesítmény - bejáratánál és a helyiségben jól látható helyen a fokozottan tűz- vagy robbanásveszélyre, valamint a vonatkozó előírásokra figyelmeztető és tiltó rendelkezéseket tartalmazó biztonsági jelet kell elhelyezni.

A közmű nyitó- és zárószerkezetét, valamint annak nyitott és zárt állapotát jól láthatóan meg kell jelölni.

A tűzoltó vízforrásokat a vonatkozó műszaki követelmény szerinti jelzőtáblával kell jelölni.

#### **Laborok, vizsgálók, műtők, RTG és CT helyiségek használatának tűzvédelmi szabályai**

A helyiségek elektromos berendezése, azok kezelése mindenkor feleljen meg a kezelési tájékoztató és a vonatkozó szabvány előírásainak, különös tekintettel a túláram- és érintés védelemre.

Elektromos gépeket, berendezéseket csak úgy lehet üzemeltetni, hogy azok tüzet ne okozzanak. Villamos gépet, berendezést és egyéb készüléket a tevékenység befejezése után ki kell kapcsolni, használaton kívül helyezésük esetén a villamos hálózatról le kell választani.

Rezsó, hőszugárzó használata tilos!

A helyiségben nem odavaló éghető anyagot tilos, illetve tűz- és robbanásveszélyes anyagokat (laborvegyszerek, aerosolok, stb.) csak robbanásbiztos szekrényben tárolhatóak.

#### **Konyha, teakonyha helyiségek használatának tűzvédelmi szabályai**

A helyiségek elektromos berendezése, azok kezelése mindenkor feleljen meg a kezelési tájékoztató és a vonatkozó szabvány előírásainak, különös tekintettel a túláram - és érintés védelemre.

Elektromos gépeket és berendezéseket csak úgy lehet üzemeltetni, hogy azok tüzet ne okozzanak. Termikus berendezés rezsó, hőszugárzó, kávéfőző csak nem éghető anyagú talapzaton (fémlap, kerámia lap) használható.

A tűzhelyeket használatuk során felügyelet nélkül hagyni szigorúan tilos.

#### **Folyosó, előtér, szélfogó, váró, közlekedő, lépcsőház használatának tűzvédelmi szabályai**

A kiürítési útvonalakon bútor (asztal, szék vagy bármilyen más tárgy) elhelyezése tilos.

A kijáratot, a tűzoltó készülékekhez vezető utat elzárni vagy leszűkíteni még átmenetileg sem szabad.

A folyosón éghető anyagot kizárólag a jogszabályban meghatározott módon és mennyiségben szabad elhelyezni.

#### **Mosdók, fürdők, illemhelyek használatának tűzvédelmi szabályai**

A helyiségekben a különféle anyagok tárolása még ideiglenesen is TILOS!

Fűtés radiátorain éghető anyagot elhelyezni tilos!

#### **Raktár, tároló, irattár használatának tűzvédelmi szabályai**

Elektromos gépeket és berendezéseket (számítógép stb.) csak úgy lehet üzemeltetni, hogy azok



tűzet ne okozzanak.

Nyílt láng és a dohányzás tilos!

A helyiségben (rendeltetésszerűen nyílt lánggal, izzással, szikrázással járó) gépet, berendezést üzemeltetni, illetőleg állandó jellegű tűzveszélyes tevékenységet végezni tilos. Villamos gépet, berendezést és egyéb készüléket a tevékenység befejezése után ki kell kapcsolni, használaton kívül helyezésük esetén a villamos hálózatról le kell választani.

A helyiségben világító berendezést, eszközt úgy kell elhelyezni, rögzíteni és használni, hogy a lámpatest éghető anyaggal ne érintkezzen, illetőleg a környezetére tűzveszélyt ne jelentsen. Fűtőttest, világító- és villamos berendezés 1 méteres közelében éghető anyag nem tárolható.

#### **Elektromos kapcsoló helyiségek használatának tűzvédelmi szabályai**

Elektromos gépeket és berendezéseket csak úgy lehet üzemeltetni, hogy azok tűzet ne okozzanak.

A helyiségekben a különféle anyagok tárolása még ideiglenesen is TILOS!

A tűzvédelmi főkapcsolók helyéttartós felirattal kell megjelölni. A kapcsolószekrények ajtaján a rendeltetésre utaló feliratot kell elhelyezni.

#### **Öltözők használatának tűzvédelmi szabályai**

- Az öltözőben csak éghetetlen anyagú, vagy nehezen éghető anyagokból készült öltözőszekrényt szabad elhelyezni, használni.
- A helyiség rendszeres takarításáról gondoskodni kell.
- Saját elektromos-, vagy hőtermelő berendezést, eszközt bevinni és ott üzemeltetni tilos.

#### **Gázfogyó használatának tűzvédelmi szabályai**

- A helyiségekben a különféle anyagok tárolása még ideiglenesen is TILOS!
- A helyiségek területét rendszeren tisztítani kell.
- A helyiségek helyiség ajtaját zárva kell tartani.
- Kerülni kell minden olyan tevékenységet, amely tűzet és robbanást okozhat.
- A gázpalacktároló területét hulladékoktól és száraz növényi anyagoktól mentesen kell tartani.
- A gázpalackokat fajtánként külön kell tárolni.

#### **Kazánház használatának tűzvédelmi szabályai**

- A helyiségekben a különféle anyagok tárolása még ideiglenesen is TILOS!
- A kazánok működési időszakában a kezelését végző osztálynak megfelelő felügyeletről kell gondoskodnia. A felügyeletet csak szakképzett és a tűzvédelmi előírásokra kioktatott személy láthatja el.
- Minden begyújtás vagy újragyújtás előtt a tüzelőberendezés belső terét át kell szellőztetni, hogy abban robbanóképes gáz-levegő elegy ne legyen. Az üzemelés közben a szellőzésről gondoskodni kell.

#### **Irodák használatának tűzvédelmi szabályai**

- Elektromos gépeket, berendezéseket (számítógép, nyomtató, számológép, stb.) csak úgy lehet üzemeltetni, hogy azok tűzet ne okozzanak. Rezsó, hőszugárzó és kávéfőző használata tilos!
- Az iratokat rendezett körülmények közt kell elhelyezni. Azok huzamosabb ideig történő tárolása az e célra készült szekrényben, polcon irattárolóban történjen.



- Az helyiségek ajtajának külső zárjában a kulcsot benne hagyni tilos!
- A helyiségek takarításáról folyamatosan gondoskodni kell. A helyiségben nem odavaló éghető anyagot, illetve éghető folyadékot (festék, hígító, olaj, stb.) még ideiglenes jelleggel sem szabad tárolni.

#### **Dohányzás, nyílt láng, gyújtóforrás használata**

- Égő dohányneműt, gyufát és egyéb gyújtóforrást tilos olyan helyre tenni vagy ott eldobni, ahol az tüzet vagy robbanást okozhat.
- Dohányozni, nyílt lángot használni nem szabad olyan helyiségben, szabadtéren, ahol fokozottan tűz- vagy robbanásveszélyes osztályba tartozó anyagot állítanak elő, tárolnak, dolgoznak fel, használnak. A dohányzás és a nyílt láng használatának tilalmát biztonsági jellel kell jelölni.
- Fokozottan tűz- vagy robbanásveszélyes osztályba tartozó anyag gyártására, feldolgozására, tárolására szolgáló helyiségbe vagy szabadterbe, gyújtóeszközt, gyújtóforrást bevinni csak az alkalmoszerű tűzveszélyes tevékenységre jogosító, írásban meghatározott feltételek alapján szabad.

#### **Szállítás és vontatás**

Veszélyes áruk szállítása esetén e fejezet előírásait csak abban az esetben kell alkalmazni, ha a veszélyes áruk szállításáról szóló nemzetközi egyezmények tűzvédelmi előírásai másként nem rendelkeznek.

Ahol a fokozottan tűz- vagy robbanásveszélyes osztályú anyag fokozottan tűz- vagy robbanásveszélyes állapotban fordul elő, ott csak fokozottan tűz- vagy robbanásveszélyes terekre minősített járművek használhatók, amelyeknél a biztonsági előírások megtartása és rendeltetésszerű használata esetén tűz- vagy robbanásveszély nem következhet be.

A fokozottan tűz- vagy robbanásveszélyes osztályba tartozó anyagot szállító járművön, valamint a mérsékelten tűzveszélyes osztályba tartozó anyagot szállító jármű rakodóterén dohányozni, nyílt lángot használni nem szabad.

A járművek fokozottan tűz- vagy robbanásveszélyes és mérsékelten tűzveszélyes osztályba tartozó rakományát a veszélyes mértékű felmelegedéstől, valamint az egyéb, tüzet vagy robbanást előidézhető veszélyektől védeni kell.

Fokozottan tűz- vagy robbanásveszélyes, mérsékelten tűzveszélyes osztályba tartozó folyadékot, a fokozottan tűz- vagy robbanásveszélyes és mérsékelten tűzveszélyes osztályba tartozó gázt, égést tápláló gázt csak a nemzetközi vagy egyéb tűzvédelmi előírásnak megfelelő, hibátlan állapotban levő, tömören zárható vagy zárt edényben, valamint konténerben, tartályban, tartányban és erre a célra engedélyezett típusú tartálykocsikon szabad szállítani.

A fokozottan tűz- vagy robbanásveszélyes osztályba tartozó folyadékot tartalmazó zárt edényt a járművön kiöntőnyílásával felfelé fordítva úgy kell elhelyezni és rögzíteni, hogy az a szállítás közben ne mozduljon el és ne sérüljön meg.

Fokozottan tűz- vagy robbanásveszélyes, mérsékelten tűzveszélyes osztályba tartozó folyadékot, a fokozottan tűz- vagy robbanásveszélyes és mérsékelten tűzveszélyes osztályba tartozó gázt, valamint égést tápláló gázt szállító tartálykocsi, tehergépjármű mindkét oldalán és hátsó részén jól láthatóan a veszélyre utaló feliratot vagy biztonsági jelet kell elhelyezni. A veszélyes áruk szállítására



vonatkozó nemzetközi megállapodás, műszaki követelmények hatálya alá tartozó anyagokat szállító járművek, vontatmányok esetében e felirat vagy biztonsági jel mellőzhető.

A fokozottan tűz- vagy robbanásveszélyes és mérsékelten tűzveszélyes osztályba tartozó anyagot szállító járművön a járművezetőn és a járműkísérőn kívül más személy nem tartózkodhat.

### **Tárolás szabályai**

Helyiségben, építményben és szabadtéren csak az ott folytatott folyamatos tevékenységhez szükséges fokozottan tűz- vagy robbanásveszélyes vagy mérsékelten tűzveszélyes osztályba tartozó anyag tárolható. Az építményben tárolt anyag, termék mennyisége nem haladhatja meg a tervezéskor alapul vett anyagmennyiséget.

Tűzgátló előtérben, füstmentes lépcsőházban és előtérében mindennemű tárolás tilos.

A fokozottan tűz- vagy robbanásveszélyes osztályba tartozó anyagot - ha azt nem nyomástartó edényzetben hozták forgalomba - a mérsékelten tűzveszélyes osztályba tartozó anyagra vonatkozó követelmények szerint csak zárt csomagolásban lehet tárolni.

Öngyulladásra hajlamos anyagot egyéb fokozottan tűz- vagy robbanásveszélyes és mérsékelten tűzveszélyes osztályba tartozó anyaggal, továbbá olyan anyagokat, amelyek egymásra való hatása hőt fejleszthet, tüzet vagy robbanást okozhat, egy egységben nem szabad tárolni. Az öngyulladásra hajlamos anyag hőmérsékletét legalább naponta vagy - ha azt az anyag tulajdonságai szükségessé teszik - gyakrabban vagy folyamatosan ellenőrizni kell, és a veszélyes felmelegedést meg kell akadályozni.

A tárolás területét éghető hulladéktól, száraz növényzettől mentesen kell tartani.

Ipari, mezőgazdasági, tároló létesítményben való raktározás, tárolás esetén

a) 200 m<sup>2</sup> feletti tároló helyiség földem- vagy tetőszerkezete, valamint a tárolt anyag között legalább 1 méter távolságot kell biztosítani,

b) a helyiségben tárolt anyag tárolási magassága nem haladhatja meg a füstkötény alsó síkjának vonalát, kivéve, ha már létesítéskor ettől eltérő tárolás engedélyezése történt vagy számítással igazolható az eltérő tárolás,

c) a tárolt anyag és a füstkötény függőleges síkja között 1 méter távolságot kell tartani.

### **A fokozottan tűz- vagy robbanásveszélyes osztályba tartozó anyagok tárolási előírásai**

A fokozottan tűz- vagy robbanásveszélyes osztályba tartozó anyagot kiszerezni, csomagolni csak jogszabályban meghatározottak szerint, ennek hiányában szabadtéren vagy olyan helyen szabad, ahol nincs gyújtóforrás, és folyadék esetén a hatékony szellőzést biztosították.

A fokozottan tűz- vagy robbanásveszélyes osztályba tartozó anyagot, valamint a mérsékelten tűzveszélyes osztályba tartozó folyadékot csak zárt csomagolásban, edényben szabad tárolni, szállítani és forgalomba hozni.

A fokozottan tűz- vagy robbanásveszélyes osztályba tartozó anyag egyedi és gyűjtőcsomagolásán -ha jogszabály ettől eltérően nem rendelkezik - az anyag robbanásra vagy heves égésre való hajlamát szövegesen vagy piktogrammal kell jelölni. A jelölést a gyártó vagy a csomagoló, a kiszerező vagy a forgalomba hozó, valamint - a felhasználáshoz külföldről közvetlenül érkező anyag, fokozottan tűz- vagy robbanásveszélyes osztályba tartozó folyadék esetében - a felhasználó szervezet köteles elvégezni.



Fokozottan tűz- vagy robbanásveszélyes osztályba tartozó anyag nem tárolható tetőtérben, pinceszinti, alagsori helyiségben, továbbá 300 liter vagy 300 kg mennyiség felett egyéb, nem tárolásra tervezett helyiségben.

Padlástérben fokozottan tűz- vagy robbanásveszélyes osztályba tartozó anyag nem tárolható. Egyéb szilárd anyag csak olyan módon és mennyiségben helyezhető el, hogy azok a tetőszerkezet, valamint a kémény megközelítését ne akadályozzák, szükség esetén eltávolíthatók legyenek a tetőszerkezet éghető anyagú elemeitől, és a kéménytől legalább 1 méter távolságra helyezkedjenek el.

Huzamos tartózkodásra szolgáló helyiségekben és a gépjárműtárolókban gázpalackot tárolni tilos. Többszintes lakóépületben - az egy lakóegységet tartalmazó lakóépületek kivételével - lakóegységenként legfeljebb egy darab, maximum 11,5 kg töltetmögű propán-bután gázpalack használható vagy tárolható.

Gázpalack használata és tárolása tilos olyan földszintesnél magasabb építményben, ahol az esetleges gázrobbanás a tartószerkezet összeomlását idézheti elő.

Kereskedelmi rendeltetésű épületek, önálló rendeltetési egységek talajszint feletti eladótereiben propán-bután gázpalackot maximum 20 kg mennyiségben lehet forgalmazni.

### **Tűzoltási út, terület, közlekedési, menekülési és egyéb utak**

A menekülési útvonalak átbecsátóképessége nem szűkíthető le a menekülést biztosító szélesség alá. A létesítmény közlekedési, tűzoltási felvonulási útvonalait, területeit, valamint oltóanyagyszerzési helyekhez vezető útjait állandóan szabadon és olyan állapotban kell tartani, amely az időjárási viszonyoktól függetlenül alkalmas a tűzoltó gépjárművek közlekedésére és működtetésére.

Az 500 m<sup>2</sup>-t meghaladó alapterületű üzemi helyiségben vagy raktárhelyiségben a padlón jól látható és tartós módon meg kell jelölni a legalább 2,4 m széles közlekedési utakat, a falsíkat, a beépített gépsor, technológiai berendezések által határolt közlekedő és az állványos raktározási terület kivételével.

A személyek tartózkodására, közlekedésére szolgáló és üzemelés alatt álló helyiségek kiürítésre szolgáló ajtóit lezárni, üzemszerűen zárva tartani akkor lehet, ha az ajtó vészeseti nyithatóságát biztosítják. Abban az esetben, ha a rendeltetés, a tevékenység jellege a belső nyithatóságot kizárja, az ajtó külső nyithatóságát a tűzvédelmi hatóság által meghatározott módon biztosítani kell.

Az épületek menekülési útvonalain fokozottan tűz- vagy robbanásveszélyes és mérsékelten tűzveszélyes osztályba tartozó anyagok nem helyezhetőek el, nem tárolhatóak. Ezalól kivételt képeznek a beépített építési termékek és biztonsági jelek, valamint azok az installációk, dekorációk, szőnyegek, falikárpitok és egyéb, nem tárolásra szolgáló, valamint a helyiség rendeltetésével összefüggő tárgyak, amelyek az elhelyezéssel érintett fal vagy a padló felületének szintenként legfeljebb 15%-át fedik le.

A menekülésre számításba vett közlekedőkben, nem füstmentes lépcsőházakban és a pinceszinti helyiségekben elhelyezett installációk, dekorációk, anyagok a hő- és füstelvezetés hatékonyságát nem ronthatják.

Tömegtartózkodásra szolgáló vagy a vonatkozó jogszabály szerinti zenés, táncos rendezvények tartására szolgáló helyiségben égéskésleltető szerrel hatékonyan kezelt dekoranyagok vagy akkreditált laboratórium által igazolt, a vonatkozó műszaki követelmény szerinti 1-es osztálynak megfelelő függönyök alkalmazhatóak.



## **Tüzelő-, fűtőberendezések**

Az építményben, helyiségben csak olyan fűtési rendszer létesíthető, használható, amely rendeltetésszerű működése során nem okoz tüzet vagy robbanást.

A helyiségben ahol fokozottan tűz- vagy robbanásveszélyes osztályba tartozó anyagokat tárolnak, előállítanak, felhasználnak, forgalmaznak nyílt lánggal, izzással vagy veszélyes felmelegedéssel üzemelő berendezés - a tevékenységet kiszolgáló technológiai berendezés kivételével - nem helyezhető el. Technológiai tüzelőberendezés létesítése esetén a tűz vagy robbanás keletkezésének lehetőségét megfelelő biztonsági berendezéssel kell megakadályozni.

A fokozottan tűz- vagy robbanásveszélyes osztályba tartozó folyadékkal vagy fokozottan tűz- vagy robbanásveszélyes és mérsékelten tűzveszélyes osztályba tartozó gázzal üzemeltetett tüzelő- vagy fűtőberendezés, készülék működtetése alatt, meghatározott kezelési osztálynak megfelelő felügyeletről kell gondoskodni.

A munkahelyen a munka befejezésekor az égésbiztosítás nélküli gáz- és olajtüzelésű berendezésben a tüzelést meg kell szüntetni, a vaskályhákban pedig a tüzet el kell oltani és a salakot el kell távolítani. Cserépkályhában a tüzelést a munka befejezése előtt 2 órával meg kell szüntetni és a kályhaajtót a helyiség elhagyásakor le kell zárni. A munkahely elhagyása előtt meg kell győződni a fűtőberendezés veszélytelenségéről.

Salakot és hamut csak teljesen lehűtött állapotban, erre a célra szolgáló edénybe, a kijelölt salaktárolóba vagy a kijelölt egyéb helyre szabad kiönteni.

A tüzelő- és a fűtőberendezés, az égéstermék-elvezető, valamint a környezetében levő éghető anyag között olyan távolságot kell megtartani, vagy olyan hőszigetelést kell alkalmazni, hogy az éghető anyag felületén mért hőmérséklet a legnagyobb hőterheléssel való üzemeltetés mellett se jelenthessen az éghető anyagra gyújtási veszélyt.

## **Szellőztetés**

Olyan tevékenység, amelynek végzése során robbanásveszély alakulhat ki, csak hatékony szellőztetés mellett végezhető.

Ha a fokozottan tűz- vagy robbanásveszélyes osztályba tartozó anyag jelenléte során vagy ahol fokozottan tűz- vagy robbanásveszélyes és mérsékelten tűzveszélyes osztályba tartozó anyag lerakódásával számolni lehet, a szellőztető berendezéseket a gyártó által meghatározott rendszerességgel tisztítani kell.

A szellőztető rendszer nyílásait eltorlaszolni tilos.

A hő- és füstelvezető rendszer - általános célú - szellőztetésre igénybe vehető, ha a szellőztetés révén a hő- és füstelvezető rendszerben éghető anyag megjelenésével, lerakódásával, kiválásával nem lehet számolni.

A 14 méternél magasabban lévő legfelső használati szinttel rendelkező lakóépület központi szellőző rendszerét, valamint melegkonyhás vendéglátó hely és melegkonyhás vendéglátó üzlet szellőző, szagelszívó rendszerét a gyártó által meghatározott rendszerességgel, annak hiányában lakóépületben 4 évente, melegkonyhás vendéglátó hely és melegkonyhás vendéglátó üzlet esetében évente tisztítani, és annak elvégzését írásban igazolni kell.



## **Hő- és füstelvezetés**

A természetes és a gépi füstelvezető, légpótló, valamint a füstmentesítést biztosító nyílások nyílászáróinak, valamint a füstgátló szerkezeteknek a szabad mozgását folyamatosan biztosítani kell, és e nyílásokat eltorlaszolni tilos. Az erre figyelmeztető tartós, jól észlelhető és olvasható méretű feliratot a nyílászárón vagy a nyílás mellett el kell helyezni.

Az installációk, dekorációk, anyagok, bútorok és egyéb berendezési tárgyak nem csökkenthetik a füstelvezetéshez, légpótláshoz szükséges nyílásfelületet, nem korlátozhatják a hő és füst elleni védelem eszközeinek mozgását, működését.

Az 54/2014. (XII. 5.) BM rendelet 197. § (1) bekezdés szerinti feliratokat, továbbá a hő- és füstelvezető rendszer, füstmentesítés eszközei működtetésére szolgáló kapcsolók feliratát - a magyaron kívül - idegen nyelven is el kell helyezni, ha ezt az építmény, építményrész használóinak nyelvismerete indokolja.

## **Csatornahálózat**

Fokozottan tűz- vagy robbanásveszélyes és mérsékelten tűzveszélyes osztályba tartozó gázt, gőzt vagy fokozottan tűz- vagy robbanásveszélyes osztályba tartozó folyadékot, az ilyen anyagot oldott állapotban tartalmazó szennyvizet, valamint vízzel vegyi reakcióba lépő, fokozottan tűz- vagy robbanásveszélyes vagy mérsékelten tűzveszélyes osztályba tartozó gázt fejlesztő anyagot a közcsatornába vagy a szikkasztóba bevezetni tilos.

Abban a létesítményben, ahol a szenny- és csapadékvíz fokozottan tűz- vagy robbanásveszélyes osztályba tartozó folyadékot tartalmazhat, a csatornahálózatot berobbanás ellen - az üzemeltetés zavartalanságának biztosításával - vízzárral szakaszokra kell bontani.

## **Gépi berendezés**

Kizárólag olyan erő- és munkagép helyezhető el és használható, amely rendeltetésszerű használata esetén környezetére gyújtási veszélyt nem jelent.

Robbanásveszélyes zónában csak robbanásbiztos erő- és munkagép, készülék, eszköz helyezhető el és használható.

A pinceszinti helyiségben, térben, ahol a 0,8-nál nagyobb relatív sűrűségű fokozottan tűz- vagy robbanásveszélyes gáz vagy gőz jelenlétével lehet számolni, csak olyan gép és berendezés, eszköz helyezhető el, amely a környezetére tűz- és robbanásveszélyt nem jelent.

Azoknál a gépeknél, amelyeknél a hőfejlődés vagy a nyomás emelkedése tüzet vagy robbanást idézhet elő, a technológiai szabályozó berendezéseken túl olyan korlátozó berendezést kell alkalmazni, amely a gép működését és a hőmérséklet vagy nyomás további emelkedését - technológiai utasításban meghatározott biztonsági határérték elérésekor - megszünteti.

Ha a gépbe jutó idegen anyag tüzet vagy robbanást okozhat, gondoskodni kell a bejutás megakadályozásáról.

A forgó, súrlódó gépalkatrésznél és tengelynél a berendezésre és környezetére tűzveszélyt jelentő felmelegedést meg kell előzni.

A tűz- vagy robbanásveszélyes készülékeket, gépeket, berendezéseket a gyártó, külföldi termék esetében a forgalomba hozó a biztonságos használatra vonatkozó technológiai, és kezelési utasítással köteles ellátni.



## Villamos berendezés

Csak olyan villamos berendezés használható, amely rendeltetésszerű használata esetén a környezetére nézve gyújtásveszélyt nem jelent.

A villamos gépet, berendezést és egyéb készüléket a tevékenység befejezése után ki kell kapcsolni. Nem vonatkozik ez az előírás azokra a készülékekre, amelyek rendeltetésükből következően folyamatos üzemre lettek tervezve. Ezen alcím szempontjából kikapcsolt állapotnak számít az elektronikai, informatikai és hasonló készülékek készenléti állapota is.

A villamos gépet, berendezést és egyéb készüléket használaton kívül helyezésük esetén a villamos tápellátásról le kell választani.

Az épület átalakítása, felújítása, átépítése, a kijáratútvonalak időleges vagy tartós használaton kívül kerülése esetén a téves jelzést adó menekülési jelek működését szüneteltetni kell. Ha a biztonsági jel kikapcsolt állapotában is hordoz információt, az ne legyen látható.

## Járművek

A járművön a vonatkozó jogszabály szerint elhelyezett tűzoltó készüléknek állandóan hozzáférhetőnek és vontatás esetén a vontató és a szállítmány tűzvédelmére egyaránt felhasználhatónak kell lennie.

Az éghető folyadékot vagy gázt szállító tartálykocsinál - minden töltés és lefejtés után közvetlenül - az üzemben tartó vagy megbízottja köteles ellenőrizni és biztosítani a tartályok csepegés- és szivárgásmentességét.

A jármű előmelegítésére csak olyan eszköz, anyag használható, amely tüzet vagy robbanást nem okozhat. Erre a célra nyílt lángot használni tilos.

A járó motorú jármű üzemanyagtartályába üzemanyagot tölteni tilos.

A jármű utasterében, csomagterében elhelyezett edénybe üzemanyag töltése tilos.

Az éghető folyadékot és gázt szállító gépjármű csak erre a célra létesített külön gépjárműtároló helyiségben vagy tárolóhelyen, más gépjárművektől elkülönítve helyezhető el úgy, hogy azok bármelyike a többi gépjármű mozgatása nélkül kiállhasson. A gépjárműtárolóban álló jármű villamos berendezését feszültségmentesíteni kell.

Gépjármű épület kapualjában - a családi házak kivételével - nem tárolható.

Gépjárműtároló helyiségben vagy tárolóhelyen üzemanyagot, éghető folyadékot, gázt lefejteni, a gépjárművet üzemanyaggal feltölteni, tűzveszéllyel járó tevékenységet, továbbá a gázüzemanyag-ellátó berendezésen javítást végezni tilos.

A tisztán gázüzemű, a vegyes üzemű és a kettős üzemű jármű nem helyezhető el

a) cseppfolyós (propán-bután) üzemanyag esetén jóváhagyási jellel ellátott és jóváhagyási jellel ellátott berendezéssel felszerelt járművek kivételével

aa) pinceszinti, jármű tárolására alkalmas terekben,

ab) olyan járműtárolókban, amelyekben akna, vízzár nélküli csatornaszem, pincelejárat van, vagy amelyből pinceszinti vagy olyan helyiség nyílik, amelynek teljes levegőcseréje nem biztosított,

ac) ahol az akadálytalan átszellőzés folyamatosan nem biztosított,

b) sűrített földgáz üzemanyag esetén

ba) tömegtartózkodásra szolgáló vagy nagy forgalmú épülethez közvetlenül csatlakozó zárt, át





nem szellőzött terekben,

*bb)* ahol az akadálytalan átszellőzés folyamatosan nem biztosított.

Az 54/2014. (XII. 5.) BM rendelet 220. § (4) bekezdés *a)* pontjában meghatározott terek bejáratánál, jól látható módon, a „Biztonsági szelep nélküli LPG üzemű jármű részére tilos a behajtás” feliratú táblát kell elhelyezni.

### **Éghető folyadékok tárolása és szállítása**

Fokozottan tűz- vagy robbanásveszélyes osztályba tartozó aeroszol és folyadék pinceszinten, padlástérben, menekülési útvonalon nem tárolható.

Éghető folyadék csak a folyadék hatásának ellenálló, a folyadéokra gyújtási veszélyt nem jelentő, jól zárható edényben tárolható.

A sérülékeny edények gyűjtőcsomagolásának vagy védőburkolásának sérülés (törés, felszakadás) ellen védelmet kell nyújtania.

Az edények csak kiöntőnyílásukkal felfelé, lezárt állapotban tárolhatók és szállíthatók. Kiürített, de ki nem tisztított edények tárolására és szállítására a megtöltöttekre vonatkozó előírások irányadók.

A tárolható anyagmennyiség a tárolóedények űrtartalmának összesített értékét jelenti.

Lakóépületben fokozottan tűz- vagy robbanásveszélyes osztályba tartozó folyadékok maximum 20 liter űrtartalmú tárolóeszközben tárolhatók.

20 litert meghaladó mennyiségű fokozottan tűz- vagy robbanásveszélyes osztályba tartozó folyadék egy helyiségen belüli tárolása esetén legalább 1 db szóróeszközt, továbbá

*a)* legfeljebb 1 liter űrtartalmú tárolóedény alkalmazásánál legalább 0,02 m<sup>3</sup> mennyiségű felitató anyagot,

*b)* 1 litert meghaladó űrtartalmú tárolóedény alkalmazásánál legalább 0,05 m<sup>3</sup> mennyiségű felitató anyagot

kell a tárolás helyétől legfeljebb 15 méter távolságra tartani.

4-nél több parkolóállásos gépkocsitároló helyiségében legalább 1 db szóróeszközt és legalább 0,05 m<sup>3</sup> mennyiségű felitató anyagot kell hozzáférhető helyen tartani.

Személyszállító felvonó éghető folyadék szállítására legfeljebb 20 liter mennyiségig és legfeljebb 1 személy kíséretében használható.

### **Tárolás egyéb közösségi rendeltetés esetén**

Kereskedelminek nem minősülő közösségi rendeltetés esetén csak a rendeltetésnek megfelelő tevékenységhez szükséges, legfeljebb az 54/2014. (XII. 5.) BM rendelet 17. mellékletben foglalt 2. táblázat szerint meghatározott mennyiségű fokozottan tűz- vagy robbanásveszélyes osztályba tartozó folyadék és aeroszol tárolható.

Az 54/2014. (XII. 5.) BM rendelet 235. § (1) bekezdés szerinti anyagok maximális tárolási mennyisége

*a)* fémszekrényben 20 liter,

*b)* robbanásgátló szekrényben 50 liter,

*c)* folyadéktárolásra alkalmas tűzálló szekrényben 60 liter.

Az 54/2014. (XII. 5.) BM rendelet 235. § (2) bekezdésben szereplő szekrényeken kívül legfeljebb 5 liter anyagmennyiség tárolható helyiségenként.

Tömegközlekedésre használatos járművön éghető folyadékot tartalmazó edények nem szállíthatók,



kivéve éghető folyadék összetevőt tartalmazó élelmiszereket, háztartási cikkeket, lakkokat, festékanyagokat, valamint ezek oldószereit, személyenként legfeljebb 5 liter mennyiségben.

Szállítás közben az éghető folyadékot tartalmazó edényeket úgy kell elhelyezni, hogy azok ne borulhassanak fel vagy sérülhessenek meg.

Éghető folyadékot tartalmazó üvegedények és az ezeket tartalmazó göngyölegek egymásra helyezve nem szállíthatók.

Kézi erővel legfeljebb 20 liter éghető folyadék szállítható.

## **11. Éghető folyadékok és gázok használati szabályai**

### **Éghető folyadékok tárolása és szállítása**

Fokozottan tűz- vagy robbanásveszélyes osztályba tartozó aeroszol és folyadék pinceszinten, padlástérben, menekülési útvonalon nem tárolható.

Éghető folyadék csak a folyadék hatásának ellenálló, a folyadékra gyújtási veszélyt nem jelentő, jól zárható edényben tárolható.

A sérülékeny edények gyűjtőcsomagolásának vagy védőburkolásának sérülés (törés, felszakadás) ellen védelmet kell nyújtania.

Az edények csak kiöntőnyílásukkal felfelé, lezárt állapotban tárolhatók és szállíthatók. Kiürített, de ki nem tisztított edények tárolására és szállítására a megtöltöttekre vonatkozó előírások irányadók.

A tárolható anyagmennyiség a tárolóedények űrtartalmának összesített értékét jelenti.

Lakóépületben fokozottan tűz- vagy robbanásveszélyes osztályba tartozó folyadékok maximum 20 liter űrtartalmú tárolóeszközben tárolhatók.

20 litert meghaladó mennyiségű fokozottan tűz- vagy robbanásveszélyes osztályba tartozó folyadék egy helyiségen belüli tárolása esetén legalább 1 db szóróeszközt, továbbá

a) legfeljebb 1 liter űrtartalmú tárolóedény alkalmazásánál legalább  $0,02 \text{ m}^3$  mennyiségű felitató anyagot,

b) 1 litert meghaladó űrtartalmú tárolóedény alkalmazásánál legalább  $0,05 \text{ m}^3$  mennyiségű felitató anyagot

kell a tárolás helyétől legfeljebb 15 méter távolságra tartani.

4-nél több parkolóállásos gépkocsitároló helyiségében legalább 1 db szóróeszközt és legalább  $0,05 \text{ m}^3$  mennyiségű felitató anyagot kell hozzáférhető helyen tartani.

Személyszállító felvonó éghető folyadék szállítására legfeljebb 20 liter mennyiségig és legfeljebb 1 személy kíséretében használható.

### **Tárolás egyéb közösségi rendeltetés esetén**

Kereskedelminek nem minősülő közösségi rendeltetés esetén csak a rendeltetésnek megfelelő tevékenységhez szükséges, legfeljebb a 17. mellékletben foglalt 2. táblázat szerint meghatározott mennyiségű fokozottan tűz- vagy robbanásveszélyes osztályba tartozó folyadék és aeroszol tárolható.

Az 54/2014. (XII. 5.) BM rendelet 235. § (1) bekezdés szerinti anyagok maximális tárolási mennyisége

a) fémszekrényben 20 liter,

b) robbanásgátló szekrényben 50 liter,



c) folyadéktárolásra alkalmas tűzálló szekrényben 60 liter.

Az 54/2014. (XII. 5.) BM rendelet 235. § (2) bekezdésben szereplő szekrényeken kívül legfeljebb 5 liter anyagmennyiség tárolható helyiségenként.

Tömegközlekedésre használatos járművön éghető folyadékot tartalmazó edények nem szállíthatók, kivéve éghető folyadék összetevőt tartalmazó élelmiszereket, háztartási cikkeket, lakkokat, festékanyagokat, valamint ezek oldószereit, személyenként legfeljebb 5 liter mennyiségben.

Szállítás közben az éghető folyadékot tartalmazó edényeket úgy kell elhelyezni, hogy azok ne borulhassanak fel vagy sérülhessenek meg.

Éghető folyadékot tartalmazó üvegedények és az ezeket tartalmazó göngyölegek egymásra helyezve nem szállíthatók.

Kézi erővel legfeljebb 20 liter éghető folyadék szállítható.

## 12. Az alkalmoszerű tűzveszélyes tevékenység

Alkalmoszerű tűzveszélyes tevékenység előzetes egyeztetésére jogosultak:

- Informatikai és Biztonsági Igazgató
- Biztonságszervezési Osztály munkatársai, valamint a Műszaki Osztályvezető

Az előbbi munkakörökben lévő személyeknek érvényes tűzvédelmi szakvizsgával kell rendelkezniük, mint irányítók.

Az alábbi tűzvédelmi szakvizsga szükséges a 45/2011. (XII. 7.) BM rendelet 1. sz. melléklete alapján:

- Hegesztők és az építőipari tevékenység során nyílt lánggal járó munkát végzők.

Tűzvédelmi szakvizsga szükségessége:

Az egyetemi dolgozókra vonatkoztatva tűzvédelmi szakvizsgával kell rendelkezni, mint munkát végzők. Érintett osztály: Műszaki Osztály munkavállalói.

Az alábbi tűzvédelmi szakvizsga szükséges a 45/2011. (XII. 7.) BM rendelet 1. sz. melléklete alapján:

- Hegesztők és az építőipari tevékenység során nyílt lánggal járó munkát végzők.

Speciális szabadtéri tűzgyújtás menete (Bográcsolás, sütés, főzés stb.)

- A speciális szabadtéri tűzgyújtás kizárólag alkalmoszerű tűzveszélyes tevékenység engedély birtokában végezhető.
- Minden esetben biztosítani kell 2 db ABC porral oltó 6 kg-os töltetű tűzoltó készüléket a tevékenység középpontjától számított 15 méteres sugarú körön belül.
- Az éghető anyagokat el kell távolítani a tevékenység környezetéből, annak középpontjától számított 10 méteres sugarú körön belül ne helyezzenek el éghető anyagot.
- Tűzvédelmi szakvizsga nem szükséges udvaron történő sütéshez, főzéshez, bográcsoláshoz, egyéb égetéshez.

Alkalmoszerű tűzveszélyes tevékenység gyakorlati menete:

- 1.) Az alkalmoszerű tűzveszélyes tevékenység előzetes egyeztetésére jogosultak közül az egyik kijelölt személy felméri az engedélyhez kötött tevékenység fajtáját, a munkavégzés környezetét, a munkát végzők és a munkát irányítók tűzvédelmi szakvizsgájának meglétét.
- 2.) Telefonon tájékoztatja a Tűzvédelmi szaktevékenységet ellátó személyt az engedélyes tevékenység körülményeiről.
- 3.) A Tűzvédelmi szaktevékenységet ellátó személlyel való konzultációt követően az engedélyen



megjelölik a tevékenységhez szükséges feltételek. Ha a feltételek biztosítottak a munkavégzéshez, akkor az engedély kiadásra kerül, melyet az alkalomszerű tűzveszélyes tevékenység előzetes egyeztetésére jogosult munkavállaló ad ki.

**Az alábbi munkák esetében tűzvédelmi szakvizsga bizonyítvány szükséges:**

- Hegesztők és az építőipari tevékenység során nyílt lánggal járó munkát végzők.
- Az Országos Tűzvédelmi Szabályzat szerint robbanásveszélyes osztályba tartozó anyagoknak bármely időpontban 300 kg tömegmennyiséget meghaladó mennyiségű tárolását vagy 100 kg tömegmennyiséget meghaladó mennyiségű ipari vagy szolgáltatás körébe tartozó feldolgozását, technológiai felhasználását végzők.
- Éghető gáz lefejtését, töltését, kiszolgálását, továbbá autógáz kiszolgálását végzők.
- Tűzgátló, füstgátló nyílászáró-szerkezetek beépítését, felülvizsgálatát, karbantartását, javítását végzők.
- Tűzoltó-vízforrások felülvizsgálatát végzők.
- Pirotechnikai szakbolti eladók, raktárkezelők, terméküzemeltetők, anyag- és termékgyártás-vezetők.
- Tűzoltó készülékek karbantartását végzők.
- Beépített tűzjelző berendezések kivitelezését, karbantartását, javítását, telepítését, felülvizsgálatát végzők.
- Beépített tűzoltó berendezések kivitelezését, karbantartását, javítását, telepítését, felülvizsgálatát végzők.
- Beépített tűzjelző berendezéseket tervezők, a kivitelezésért felelős műszaki vezetők, valamint az üzembe helyező mérnökök.
- Beépített tűzoltó berendezéseket tervezők, a kivitelezésért felelős műszaki vezetők, valamint az üzembe helyező mérnökök.
- Tűzállóságot növelő bevonati rendszerek alkalmazását, karbantartását végzők.
- Beépített hő- és füstelvezető rendszerek telepítését, felülvizsgálatát, karbantartását, javítását végzők.
- Erősáramú berendezések időszakos felülvizsgálatát végzők.
- Tűzgátló tömitések beépítését, felülvizsgálatát, karbantartását, javítását végzők.
- Tűzállóságot növelő burkolatok beépítését, karbantartását végzők.

**Tűzvédelmi szakvizsgával rendelkező munkavállalók (munkakörök):**

Munkavállaló neve és munkaköre	Tűzvédelmi szakvizsga típusa, bizonyítvány száma	Tűzvédelmi szakvizsga bizonyítvány érvényessége



### Tűzveszélyes tevékenység alapvető követelményei

Tűzveszélyes tevékenységet tilos olyan helyen végezni, ahol az tüzet vagy robbanást okozhat. Állandó jellegű tűzveszélyes tevékenység csak a tűzvédelmi követelményeknek megfelelő, erre a célra alkalmas helyen végezhető.

Alkalmoszerű tűzveszélyes tevékenységet – az 54/2014. (XII. 5.) BM rendelet 184. § (5) bekezdésben foglaltak kivételével - az előzetesen írásban, a helyszín adottságainak ismeretében meghatározott feltételek alapján szabad végezni. A feltételek megállapítása a munkavégzésre közvetlenül utasítást adó, a munkát végző személyek tevékenységét közvetlenül irányító személy feladata, ha nincs ilyen személy, a munkát végző kötelezettsége.

A munkát közvetlenül irányító személy köteles ellenőrizni a munkát végző személyek tűzvédelmi szakvizsga-bizonyítványának meglétét, érvényességét, ha az a tevékenység végzéséhez szükséges feltétel. Hiányosság esetén a munkavégzésre való utasítás nem adható ki, valamint a tűzveszélyes tevékenység nem kezdhető meg.

A külső szervezet vagy személy által végzett tűzveszélyes tevékenység feltételeit a tevékenység helye szerinti létesítmény vezetőjével vagy megbízottjával egyeztetni kell, aki ezt szükség szerint - a helyi sajátosságnak megfelelő - tűzvédelmi előírásokkal egészíti ki.

Az alkalmoszerű tűzveszélyes tevékenységre vonatkozó feltételeknek tartalmazniuk kell a tevékenység időpontját, helyét, leírását, a munkavégző nevét és - tűzvédelmi szakvizsgálóhoz kötött munkakör esetében - a bizonyítvány számát, valamint a vonatkozó tűzvédelmi szabályokat és előírásokat.

Tűzvédelmi szakvizsgálóhoz kötött tűzveszélyes tevékenységet csak érvényes tűzvédelmi szakvizsgálóval rendelkező, egyéb tűzveszélyes tevékenységet a tűzvédelmi szabályokra, előírásokra kioktatott személy végezhet.

A tűzveszélyes környezetben végzett tűzveszélyes tevékenységhez a munka kezdetétől annak befejezéséig, a munkavégzésre közvetlenül utasítást adó, a munkát végző személyek tevékenységét közvetlenül irányító személy, ha nincs ilyen személy, akkor a munkát végző - szükség esetén műszeres - felügyeletet köteles biztosítani.

A tűzveszélyes tevékenységhez a munkavégzésre közvetlenül utasítást adó, a munkát végző személyek tevékenységét közvetlenül irányító személy, ha nincs ilyen személy, akkor a munkát végző, valamint az 54/2014. (XII. 5.) BM rendelet 184. § (5) bekezdésében foglaltak szerint tevékenységet végző magánszemély, az ott keletkező tűz oltására alkalmas tűzoltó felszerelést, készüléket köteles biztosítani.

A tűzveszélyes tevékenység befejezése után a munkát végző személyek a helyszínt és annak környezetét tűzvédelmi szempontból kötelesek átvizsgálni és minden olyan körülményt megszüntetni, ami tüzet okozhat. A munkavégzésre közvetlenül utasítást adó, a munkát végző személyek tevékenységét közvetlenül irányító személynek, ha nincs ilyen személy, akkor a munkát végzőnek a munkavégzés helyszínét át kell adni tevékenység helye szerinti létesítmény vezetőjének vagy megbízottjának. Az átadás-átvétel időpontját az engedélyen fel kell tüntetni és aláírással igazolni kell.



Alkalomszerű tűzveszélyes tevékenység végzése esetén az alábbiakat biztosítani kell a munkavégzés során minimálisan az érintett tevékenység középpontjától számított 20 méteres sugár által leírt körben:

- éghető anyagok eltávolítás
- gyúlékony padozat védelméről gondoskodni
- el nem távolítható éghető anyagokat megfelelő hőszigetelő anyaggal letakarni
- munkaterület tűzálló paravánnal elkeríteni
- munkavégzés területén az alaptevékenység korlátozása/ beszüntetése
- technológiát védő beépített tűzjelző/ tűzoltó berendezés kiiktatása
- szintek közötti áttöréseket letakarni és/vagy ellenőrizni
- faláttöréseket letakarni és/vagy ellenőrizni
- fal vagy mennyezet túoldalán lévő éghető anyagot eltávolítani, védelméről gondoskodni
- munkaterület alatt tűzálló ponyvát kifeszíteni
- a munkavégzés során felügyeletet kell biztosítani
- technológiát/területet védő beépített tűzjelző/ tűzoltó berendezés kiiktatása esetén
- a tevékenység végeztével vissza kell kapcsolni és rendeltetésszerű működéséről meg kellgyőződni
- a tevékenységnek megfelelő kézi tűzoltó készülék elhelyezése a munkaterületen

### **13. Tűzvédelmi oktatás**

#### **Általános**

Az 1996. évi XXXI. törvény 22. § értelmében a munkáltató köteles biztosítani a munkavállalók tűzvédelmi oktatását.

A munkavégzésben részt vevő családtagokkal együtt ötnél több munkavállalót foglalkoztató vagy ötvennél több személy befogadására alkalmas helyiséget üzemeltető gazdálkodó szervezet esetén, ahol középszintű tűzvédelmi szakképesítéssel rendelkező személy alkalmazását írja elő a rendelet, a tűzvédelmi oktatás tananyagát legalább középszintű tűzvédelmi szakképesítéssel rendelkező személy készítheti. Azokban az esetekben, ahol a jogszabály felsőszintű tűzvédelmi szakképesítéssel rendelkező személy alkalmazását írja elő, a tűzvédelmi oktatás tananyagát kizárólag felsőszintű tűzvédelmi szakképesítéssel rendelkező személy készítheti.

A tűzvédelmi oktatás tananyagát a tananyag készítésére jogosult vagy az általa felkészített személy oktathatja.

A munkáltató köteles gondoskodni a munkavállalói, illetőleg a munkavégzésben részt vevő családtagjai évenkénti tűzvédelmi oktatásáról, valamint arról, hogy azok a munkakörükkel, tevékenységükkel kapcsolatos tűzvédelmi ismereteket a foglalkoztatásuk megkezdése előtt elsajátítsák, a tűz esetén végzendő feladataikat megismerjék.

A munkáltató azt a munkavállalót, illetőleg a munkavégzésben részt vevő családtagot, aki a tevékenységéhez szükséges tűzvédelmi ismeretekkel, illetőleg az előírt tűzvédelmi szakvizsgálással nem rendelkezik, az adott tevékenységgel nem foglalkoztathatja.

Jogszabályban meghatározott foglalkozási ágakban és munkakörökben csak tűzvédelmi szakvizsgálással rendelkező személy foglalkoztatható. A tűzvédelmi szakvizsgáztatást az adott foglalkozási ágra (munkakörre) képezést adó oktatás (szaktanfolyam) keretében az oktatást végző köteles megszervezni.



Az Egyetem köteles gondoskodni a munkavállalói, illetőleg a munkavégzésben részt vevő családtagjai évenkénti tűzvédelmi oktatásáról, valamint arról, hogy azok a munkakörükkel, tevékenységükkel kapcsolatos tűzvédelmi ismereteket a foglalkoztatásuk megkezdése előtt elsajátítsák, a tűz esetén végzendő feladataikat megismerjék.

A munkáltató azt a munkavállalót, illetőleg a munkavégzésben részt vevő családtagot, aki a tevékenységéhez szükséges tűzvédelmi ismeretekkel, illetőleg az előírt tűzvédelmi szakvizsgával nem rendelkezik, az adott tevékenységgel nem foglalkoztathatja.

Jogszabályban meghatározott foglalkozási ágakban és munkakörökben csak tűzvédelmi szakvizsgával rendelkező személy foglalkoztatható.

A tűzvédelmi szakvizsgáztatást az adott foglalkozási ágra (munkakörre) képesítést adó oktatás (szaktanfolyam) keretében az oktatást végző köteles megszervezni.

Minden munkavállalót tűzvédelmi oktatásban kell részesíteni.

- Az oktatást évenként meg kell ismételni.

Az oktatásért felelős személyek:

- Rektor
- Szervezeti egységek vezetői

Minden új munkavállalót tűzvédelmi oktatásban kell részesíteni. Az oktatást évenként meg kell ismételni.

Az oktatásnak ki kell terjedni:

- A munkahely és a kockázati egységekre,
- az adott munkavégzésre vonatkozó megelőző tűzvédelmi rendelkezésre és használati előírásokra,
- a tűzvédelmi szabályzatban az adott munkavégzéshez, tevékenységhez leírtakra,
- a kiürítésre,
- a maximális létszámra,
- tűzvédelmi eszközökre, berendezésekre,
- tűzoltó készülék használati szabályaira,
- tűzjelzésre,
- tűz esetén végrehajtandó feladatokra,
- kiürítésszámításra, maximális befogadóképességre.

A helyszínen tartott elméleti oktatást ki kell egészíteni gyakorlati oktatással (ezen belül lehet hordozható és/vagy kézi tűzoltó készülék üzemzerű használata is stb.), amennyiben azt a Rektor elrendeli. Az oktatások megtörténtét oktatási naplóban kell dokumentálni, melyet a dolgozók aláírásukkal igazolnak.

Szabályzat ismertetése

A Szabályzatban foglaltakat a munkáltató a munkavállalókkal, hallgatókkal köteles ismertetni, amely történhet elektronikus úton is. Az oktatás megtörténtét oktatási naplóban kell rögzíteni, és azt az érintettek aláírásával vagy elektronikus oktatás esetén munkavállalónként azonosíthatóan igazolni kell.



## 14. A munkavállalóknak a tüzeset, műszaki mentést igénylő esemény esetén végrehajtandó feladatai

### 14.1 Általános rendelkezések

Tűzjelzés, hivatásos tűzoltóság riasztása:

Aki tüzet vagy annak közvetlen veszélyét észleli, köteles azt haladéktalanul jelezni a tűzoltóságnak a 112 vagy a 105 telefonszámon. A tűzjelzés díjtalan és más hívásokkal szemben elsőséget élvez.

### 14.2 Tűz esetén értesítendők elérhetőségei

Tűz esetén a szolgálatot teljesítő portás, személy- és vagyonőr köteles értesíteni a tűzoltóság riasztását követően:

A szerv vezetőjének, vezetőinek neve, beosztása	Telefonszám
Informatikai és Biztonsági Igazgatóság Igazgató	E-mail: bella.dezso@univet.hu Telefonszám: +3630 6367557
Biztonságszervezési Osztály Osztályvezető	E-mail: czako.csaba@univet.hu Telefonszám: +36 30 492 5391
Tűzvédelmi felelős Tűzvédelmi szaktevékenységet ellátó személy	E-mail: vamagy.edit@albaprevent.hu Telefonszám: +36 70 408 7870

### 14.3 Egyéb követelmények

Tűzoltás, mentés:

- A tűzoltásban személyi és a műszaki mentésben életkor, egészségi, fizikai állapot alapján elvárható személyes részvétellel, adatok közlésével kötelező a közreműködés.

Gyülekezési pontok:

- 2225 Üllő, Dóra Major, Tangazdaság és Lóklinika, a tűzjelző központot tartalmazó porta előtti gépjármű parkolóban.

A hivatásos tűzoltók helyszínre érkezéséig:

- A gázpalackokat, éghető anyagokat a veszélyeztetett területről el kell távolítani.
- A közvetlen környezet (veszélyeztetett helyiség) védelmére a tűzszakaszoló ajtók becsukásával meg kell akadályozni a tűz (füst, hő) terjedését.
- Gondoskodni kell az elektromos berendezések áramtalanításáról, valamint a gáz elzárásáról.
- A tűzoltók vonulásához, működéséhez, kiürítéséhez a szabad útvonalakat biztosítani kell.
- A szolgálatban lévő portás átadja a tűzoltóság megérkezésekor a tűzoltást vezetőnek a telephely Tűzvédelmi Szabályzatát és Tűzriadó tervét.

Állatok és anyagi javak mentése

- Állatok, tárgyak és anyagok mentésénél emberélet és testi épség nem veszélyeztethető, csak az életmentés befejezése után végezhető. Kivételt képez az olyan anyag, ami az emberekre, az oltásban résztvevőkre közvetlen életveszélyt jelent, vagy tömegszerencsétlenséget,





katasztrófát idézhet elő.

- Állatmentés csak abban az esetben végezhető, ha valamilyen tüzeset vagy káreset következtében vagy a tűzoltói beavatkozás elmaradásával az állatok közvetlen életveszélybe kerülnek.

#### Emberi élet mentése

- Az életveszélybe került személyek mentését - mint az első és legfontosabb feladatot - akár anyagi károkozásával is el kell végezni.
- Közvetlen életveszélyben lévőknek kell tekinteni mindazokat, akik olyan helyzetben, állapotban, körülmények között vannak, amelyek alkalmasak az emberi életfunkciók megszüntetésére vagy súlyos károsítására, és ezekből saját erejükönél fogva nem képesek kimenekülni.
- Közvetett életveszélyben lévőknek kell tekinteni azokat, akik a közvetlen életveszélyből saját erejükönél fogva képesek menekülni, továbbá mindazokat, akik az életmentés nélkül közvetlen életveszélybe kerülhetnek.
- A mentési sorrendet a tűzoltásvezető dönti el. A mentési sorrend meghatározásához a helyszínen tartózkodó orvos, vagy mentőtiszt véleményét lehetőség szerint ki kell kérni. A veszélyeztetett személy mentését - annak akarata ellenére is - végre kell hajtani.
- Az életmentést, ha kényszerítő körülmény másként nem indokolja, legalább két személynek kell végrehajtania.

#### A tűzoltásvezető az életmentés elrendelésekor dönt:

- a közvetlenül vagy közvetetten életveszélybe kerültek mentéséről,
- a kiürítési és mentési útvonalak kijelöléséről, biztosításának módjáról,
- az életmentés sorrendjéről, módjáról, eszközeiről,
- a életmentést végrehajtók parancsnokának kijelöléséről.

Az életmentés során olyan mentési módot kell választani, ami a mentendő és a életmentést végző személyekre nézve a legkisebb kockázattal jár. Életmentésre, kiürítésre mindig a legbiztonságosabb, legkedvezőbb természetes útvonalat kell választani. Ennek hiányában a tűzoltásvezető döntése alapján a tűzoltóság és más szervezet gépi eszközei, kézi létrái, kötéltechnikai és egyéb mentőeszközei is használhatók. A mentési útvonalak biztonságát az életmentés teljes ideje alatt biztosítani kell.

### **15. A létesítményi tűzoltóság működésének, szolgálatellátásának szabályai**

Létesítményi tűzoltóság nem biztosított.

### **16. Ötven főnél nagyobb befogadóképességű helyiségek**

A megengedett maximális befogadóképesség meghatározása a 30/1996. (XII. 6.) BM rendelet 3. § h) pontja értelmében került meghatározásra. A kiürítés megfelelőségét az 54/2014. (XII. 5.) BM rendelet 52. § (1) b) pontja alapján számítással ellenőriztük. A számításnál a Tűzvédelmi Műszaki Irányelv 2.3:2020.01.22. 6.3. kerül alkalmazásra. A kiürítési számítással nem érintett helyiségekben a maximális befogadóképesség 50 fő.



## 16.1 Étterem (49. számú épület) kiürítése

Helyiség kiürítési időtartamának számítása (kiürítés első szakaszának számítása)

A helyiség kiürítés időtartama az útszakaszok hossza alapján:

$$t_{1a} = \sum_{i=1}^n \frac{S_{1i}}{v_i}$$

$$t_{1a} = 25/37 = 0,67$$

$$\min S_{1i} = 25 \text{ m}$$

$$v_i = 37 \text{ m/min}$$

$$0,67 \text{ min} < 1,5 \text{ min} \text{ Megfelel!}$$

A helyiség kiürítés időtartama a számításba vett kiürítési útvonal szabad szélességének átbocsátóképessége alapján:

$$t_{1b} = \frac{N_1}{k \cdot \sum_{i=1}^n l_{1i}} = 41,7 \frac{f\bar{o}}{m \cdot \text{min}} = \frac{50 f\bar{o}}{1,20m \cdot 1 \text{ min}}$$

$$t_{1b} = 125 / (41,7 \times 2) = 1,49 \text{ min}$$

$$1,49 \text{ min} < 1,5 \text{ min} \text{ Megfelel!}$$

A helyiség maximális befogadóképessége 125 fő.

**MEGJEGYZÉS:** A számítás alapján az étterem 1,5 percen belül a szabadba üríthető. A helyiségben lévő kiürítésre szolgáló ajtóknak az 54/2014. (XII. 5.) BM rendelt 59. § (1) (a) értelmében a kiürítés irányába kell nyílniuk. A helyiségben lévő ajtók a kiürítés irányával ellentétesen nyílnak, így kiürítés szempontjából nem felel meg az Étterem a hatályos 54/2014. (XII. 5.) BM rendeletnek.

## 16.2 Lóklinika-Előadóterem

Helyiség kiürítési időtartamának számítása (kiürítés első szakaszának számítása)

A helyiség kiürítés időtartama az útszakaszok hossza alapján:

$$t_{1a} = \sum_{i=1}^n \frac{S_{1i}}{v_i}$$

$$t_{1a} = (11,85/28) + (7/37) + (11,85/30) + (7/37) = 1,196 \text{ min}$$

Az előadóterem alsó részéről a felső részéig a szintkülönbség 3,95 m, így a lépcsőn fölfelé az útvonalhossz  $3,95 \times 3 = 11,85$  m. A haladási sebesség a lépcsőn fölfelé: 28 m/min.

Az előadóterem felső részénél a lépcsőtől számítva 7 m az útvonal hossza vízszintesen a lépcső lejáróig. A haladási sebesség 37 m/min.

Ezt követően a szintkülönbség háromszorosa az útvonal hossza:  $3,95 \times 3 = 11,85$  m. A haladási sebesség a lépcsőn lefelé: 30 m/min.

A szabadba vezető kijáratig a lépcső alsó fokától számítva az útvonal hossza: 7 m. A haladási sebesség 37 m/min.

$$1,196 < 1,5 \text{ min} \text{ Megfelel!}$$



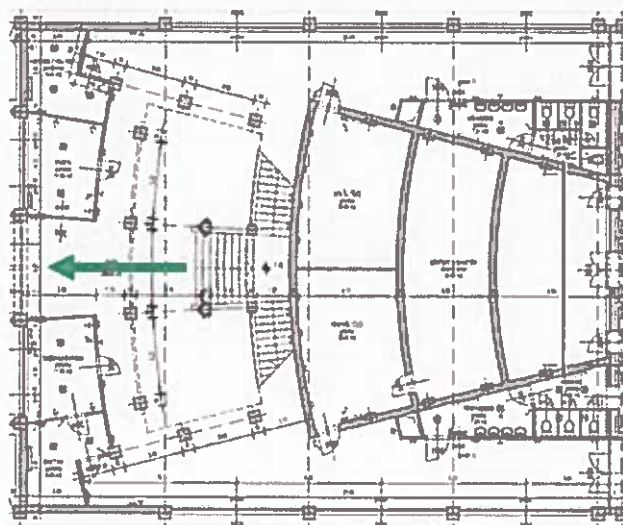
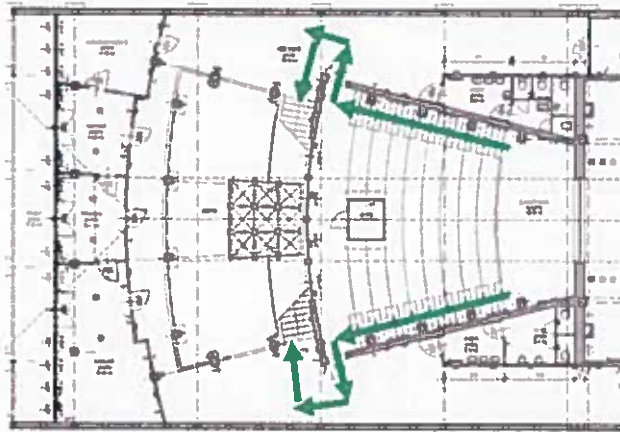
A helyiség kiürítés időtartama a számításba vett kiürítési útvonal szabad szélességének átbocsátóképessége alapján:

$$t_{kb} = \frac{N_1}{k \cdot \sum_{i=1}^n l_{i,cs}} \quad 41,7 \frac{f\bar{o}}{m \cdot \text{min}} = \frac{50 f\bar{o}}{1,20m \cdot 1 \text{ min}}$$

$$t_{1b} = 106 / (41,7 \times (2 \times 0,85)) = 1,49 \text{ min}$$

1,49 min < 1,5 min Megfelel!

A helyiség maximális befogadóképessége 106 fő.



## **17. A maximális befogadóképességnek megfelelő helyiséghasználat módja és felelőse**

A kiürítés számítással érintett helyiségekben nem tartózkodhatnak többen, mint a kiürítés számítással meghatározott maximális létszám. A kiürítési számítással nem érintett helyiségekben a maximális befogadóképesség 50 fő.

### **Felelősök:**

- Az oktatóterem esetében a beengedhető maximális létszámmal szembeni követelmények betartásáért az oktató a felelős.
- Az étterem (49. számú épület) esetében a beengedhető maximális létszámmal szembeni követelmények betartásáért az étterem épületének vezetője a felelős, rendezvény esetében a rendezvény vezetője a felelős.

### **Kiürítésre szolgáló nyílászárók:**

Az 50 főnél nagyobb befogadóképességű helyiség kiürítésre szolgáló ajtóit, valamint az ilyen helyiségekben tartózkodók menekülésére szolgáló ajtó és az 50 főnél több személy kiürítésére szolgáló ajtó

- a kiürítés irányába nyíljon vagy a nyitásiránytól függetlenül menekülési útvonalon beépíthető legyen,
- a kinyithatóság szempontjából menekülési útvonalon beépíthető legyen és
- nyílásába legfeljebb 15 mm magas küszöb építhető be.

A menekülési útvonalon beépített ajtónál függöny, szélfogó csak úgy helyezhető el, hogy az széthúzáskor a kijáratot ne szűkítse. A függöny a padló síkját nem érheti el, belső széléit eltérő színű csíkkal kell megjelölni.



## 18. Melléklet

### 18.1 Ellenőrzés, karbantartás, felülvizsgálat

Az üzemeltető köteles az érintett műszaki megoldás üzemeltetői ellenőrzéséről, időszakos felülvizgálatáról, időszakos karbantartásáról a 18. mellékletben foglalt táblázatban meghatározott módon és gyakorisággal, valamint a javításáról szükség szerint gondoskodni.

Hivatkozás: 54/2014. (XII. 5.) BM rendelet 18. sz. melléklete

A		B	C	D	E	F	G
Érintett műszaki megoldás		Üzemeltetői ellenőrzés		Időszakos felülvizsgálat		Karbantartás	
	ciklusidő	dokumentálás szükségessége és módja	ciklusidő	dokumentálás szükségessége és módja	ciklusidő	dokumentálás szükségessége és módja	
1							
2							
3	Tűzoltó készülék	3 hónap (+ 1 hét)	tűzvédelmi üzemeltetési napló	nincs követelmény	6 hónap (+ 1 hónap), 12 hónap (+ 1 hónap), 5 év (+ 2 hónap), 10 év (+ 2 hónap)	tűzvédelmi üzemeltetési napló	
4	Fali tűzcsap, vízforrások a természetes vízforrás kivételével, nyomásfokozó szivattyú, száraz oltóvízvezeték	6 hónap (+ 1 hét)	tűzvédelmi üzemeltetési napló		az időszakos felülvizsgálattal egyidejűleg	tűzvédelmi üzemeltetési napló	
5	Beépített tűzjelző berendezés	1 nap, 1 hónap, 3 hónap (+ 1 hét)	tűzvédelmi üzemeltetési napló	6 hónap (+ 2 hét), 12 hónap (+ 1 hónap)	tűzvédelmi üzemeltetési napló	az időszakos felülvizsgálattal egyidejűleg	tűzvédelmi üzemeltetési napló

6	Beépített tűzoltó berendezés	1 hét, 1 hónap	tűzvédelmi üzemeltetési napló	12 hónap (+ 1 hónap)	tűzvédelmi üzemeltetési napló	az időszakos felülvizsgálattal egyidejűleg	tűzvédelmi üzemeltetési napló
7	Tűz- és hibaájtjelző berendezés	1 nap	tűzvédelmi üzemeltetési napló	6 hónap (+ 2 hét)	tűzvédelmi üzemeltetési napló	az időszakos felülvizsgálattal egyidejűleg	tűzvédelmi üzemeltetési napló
8	Tűzoltósági kulcsszéf	1 nap	tűzvédelmi üzemeltetési napló	6 hónap (+ 2 hét)	tűzvédelmi üzemeltetési napló	az időszakos felülvizsgálattal egyidejűleg	tűzvédelmi üzemeltetési napló
9	Tűzoltósági rádióerősítő	nincs követelmény		6 hónap (+ 2 hét)	tűzvédelmi üzemeltetési napló	az időszakos felülvizsgálattal egyidejűleg	tűzvédelmi üzemeltetési napló
10	Tűzoltó felvonó	3 hónap (+ 1 hét)	tűzvédelmi üzemeltetési napló	12 hónap (+ 1 hónap)	tűzvédelmi üzemeltetési napló	az időszakos felülvizsgálattal egyidejűleg	tűzvédelmi üzemeltetési napló
11	Evakuációs hangrendszer	1 nap	tűzvédelmi üzemeltetési napló	6 hónap (+ 2 hét)	tűzvédelmi üzemeltetési napló	az időszakos felülvizsgálattal egyidejűleg	tűzvédelmi üzemeltetési napló
12	Biztonsági világítás, kívülről vagy belülről megvilágított menekülési jelek, korábbi előírások szerinti irányfényvilágítás	1 hónap	tűzvédelmi üzemeltetési napló	12 hónap (+ 1 hónap)	tűzvédelmi üzemeltetési napló	az időszakos felülvizsgálattal egyidejűleg	tűzvédelmi üzemeltetési napló

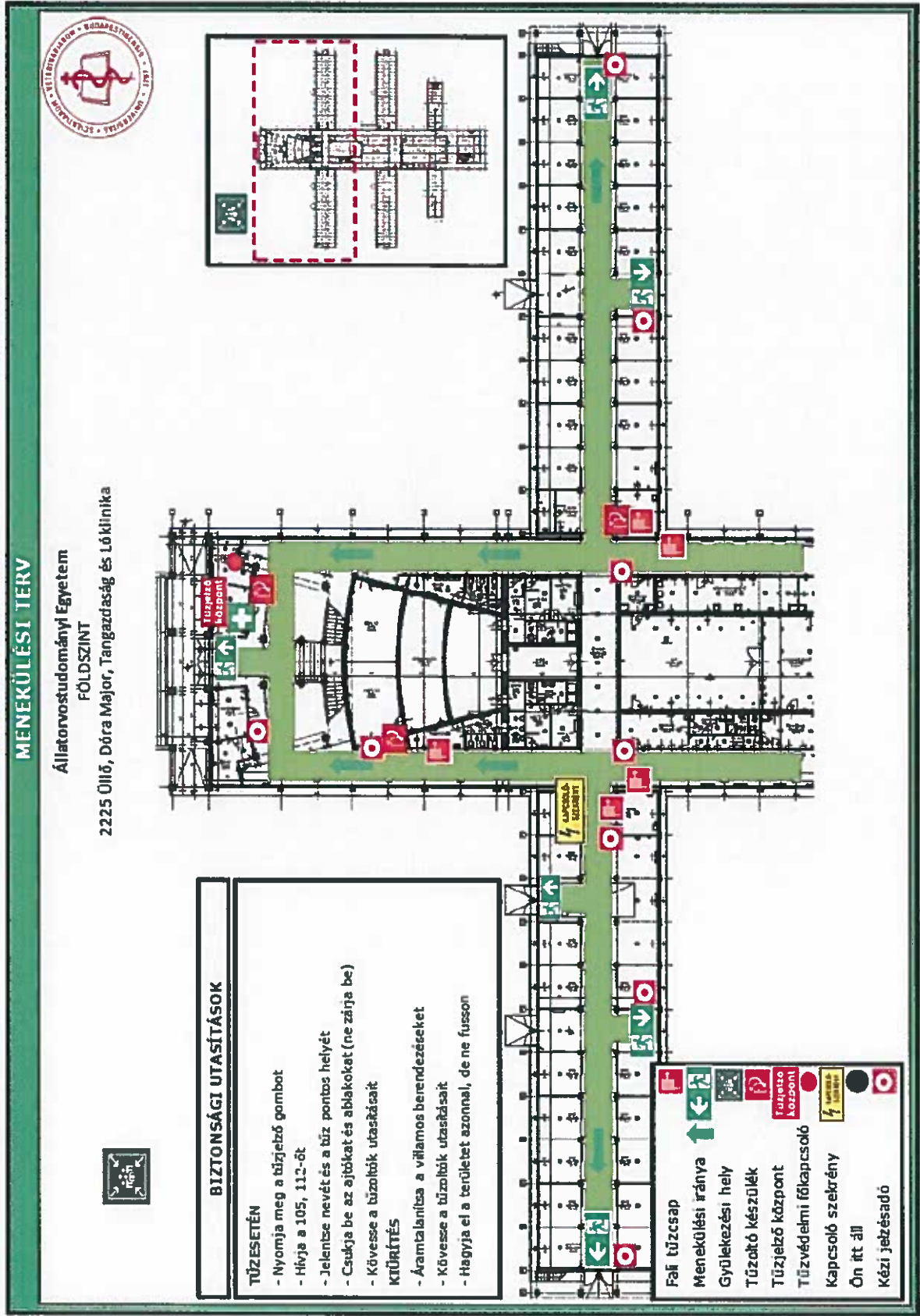
13	Pánikzár, vészkijárási zár, vészkijárási biztosító rendszer	Minden rendezvény előtt, de legalább 3 hónap (+ 1 hét)	tűzvédelmi üzemeltetési napló	6 hónap (+ 2 hét)	tűzvédelmi üzemeltetési napló	az időszakos felülvizsgálattal egyidejűleg	tűzvédelmi üzemeltetési napló
14	Tűzgátó lezárások	1 hónap	tűzvédelmi üzemeltetési napló	6 hónap (+ 2 hét)	tűzvédelmi üzemeltetési napló	az időszakos felülvizsgálattal egyidejűleg	tűzvédelmi üzemeltetési napló
15	mozgó elemet tartalmazó tűzgátó záróelemek	nincs követelmény		6 hónap (+ 2 hét)	tűzvédelmi üzemeltetési napló	az időszakos felülvizsgálattal egyidejűleg	tűzvédelmi üzemeltetési napló
16	Hő és füst elleni védelem megoldásai	3 hónap (+ 1 hét)	tűzvédelmi üzemeltetési napló	6 hónap (+ 2 hét)	tűzvédelmi üzemeltetési napló	az időszakos felülvizsgálattal egyidejűleg	tűzvédelmi üzemeltetési napló
17	füstelszívó, légpótló ventilátor	3 hónap (+ 1 hét)	tűzvédelmi üzemeltetési napló	6 hónap (+ 2 hét)	tűzvédelmi üzemeltetési napló	az időszakos felülvizsgálattal egyidejűleg	tűzvédelmi üzemeltetési napló
18	füstmentesítő ventilátor	3 hónap (+ 1 hét)	tűzvédelmi üzemeltetési napló	6 hónap (+ 2 hét)	tűzvédelmi üzemeltetési napló	az időszakos felülvizsgálattal egyidejűleg	tűzvédelmi üzemeltetési napló
19	füstcsappantyú, zsalu	3 hónap (+ 1 hét)	tűzvédelmi üzemeltetési napló	6 hónap (+ 2 hét)	tűzvédelmi üzemeltetési napló	az időszakos felülvizsgálattal egyidejűleg	tűzvédelmi üzemeltetési napló

20	füstgátoló nyílászáró	3 hónap (+ 1 hét)	tűzvédelmi üzemeltetési napló	6 hónap (+ 2 hét)	tűzvédelmi üzemeltetési napló	az időszakos felülvizsgálattal egyidejűleg	tűzvédelmi üzemeltetési napló
21	mobil füstkötény	3 hónap (+ 1 hét)	tűzvédelmi üzemeltetési napló	6 hónap (+ 2 hét)	tűzvédelmi üzemeltetési napló	az időszakos felülvizsgálattal egyidejűleg	tűzvédelmi üzemeltetési napló
22	Tűlnyomásos füstmentes lépcsőház, túlnyomásos előtér légellátó rendszere (elvárt légtechnikai paraméterek teljesülésének ellenőrzése)	-	-	használatbavétel előtt, illetve a hatékonyságot befolyásoló átalakítást követően	mérési jegyzőkönyv	-	-
23	Biztonsági tápforrásnak minősülő dízelaggregátor	1 hónap (+ 3 nap)	tűzvédelmi üzemeltetési napló	12 hónap (+ 1 hónap)	tűzvédelmi üzemeltetési napló	az időszakos felülvizsgálattal egyidejűleg	tűzvédelmi üzemeltetési napló
24	biztonsági tápforrásnak minősülő akkumulátor, szünetmentes tápegység	1 hónap (+ 3 nap)	tűzvédelmi üzemeltetési napló	12 hónap (+ 1 hónap)	tűzvédelmi üzemeltetési napló	az időszakos felülvizsgálattal egyidejűleg	tűzvédelmi üzemeltetési napló



## 18.2 Helyszínrajz

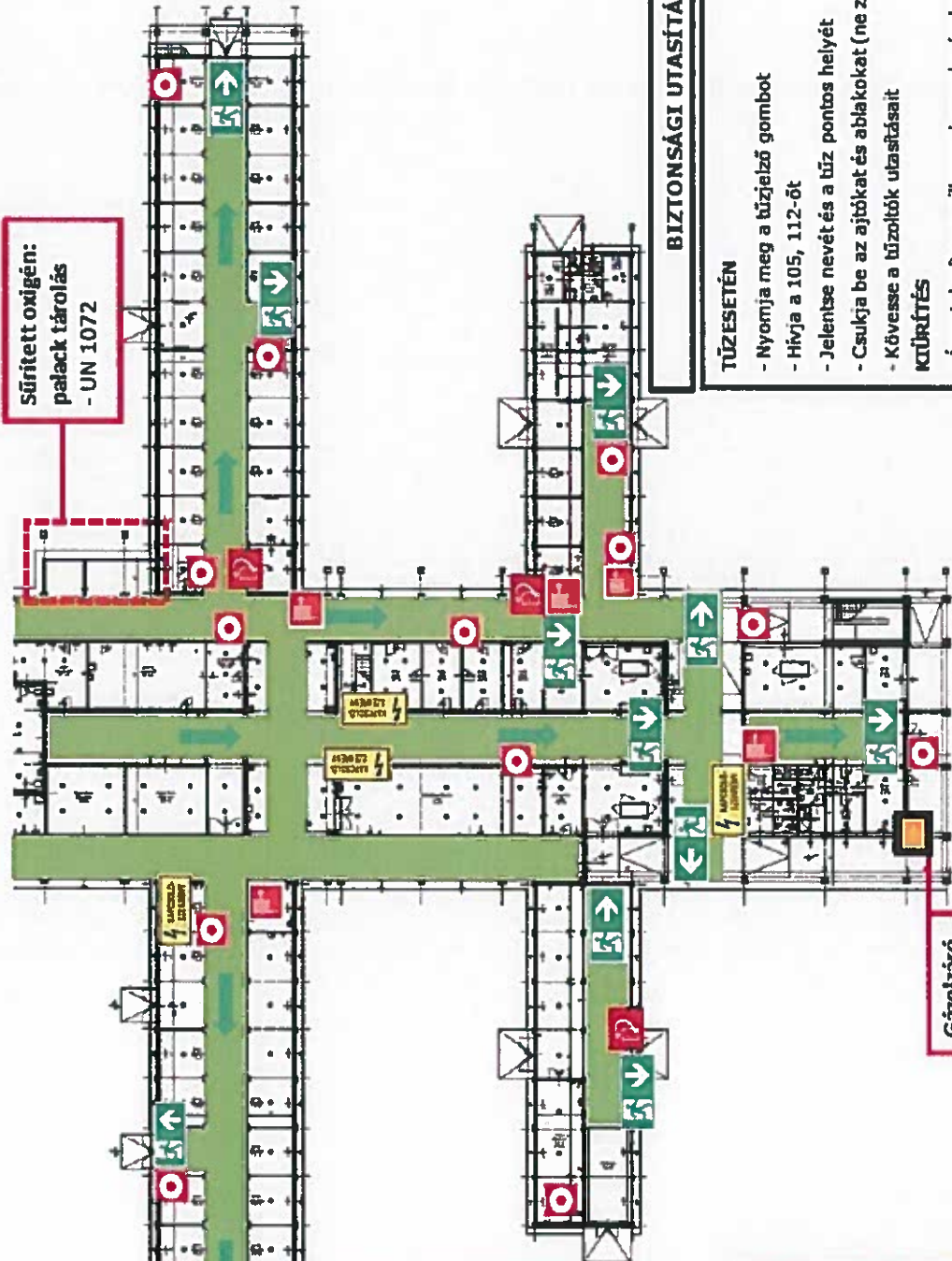
### 18.2.1 Lóklinika oktató épülete



# MENEKÜLÉSI TERV

Állatorvostudományi Egyetem  
FÖLDSZINT

2225 Üllő, Dóra Major, Tangazdaság és Lóklinika



Sűrített oxigén:  
palack tárolás  
- UN 1072

Gázvezérlő

Gázfogyasztó

## BIZTONSÁGI UTASÍTÁSOK

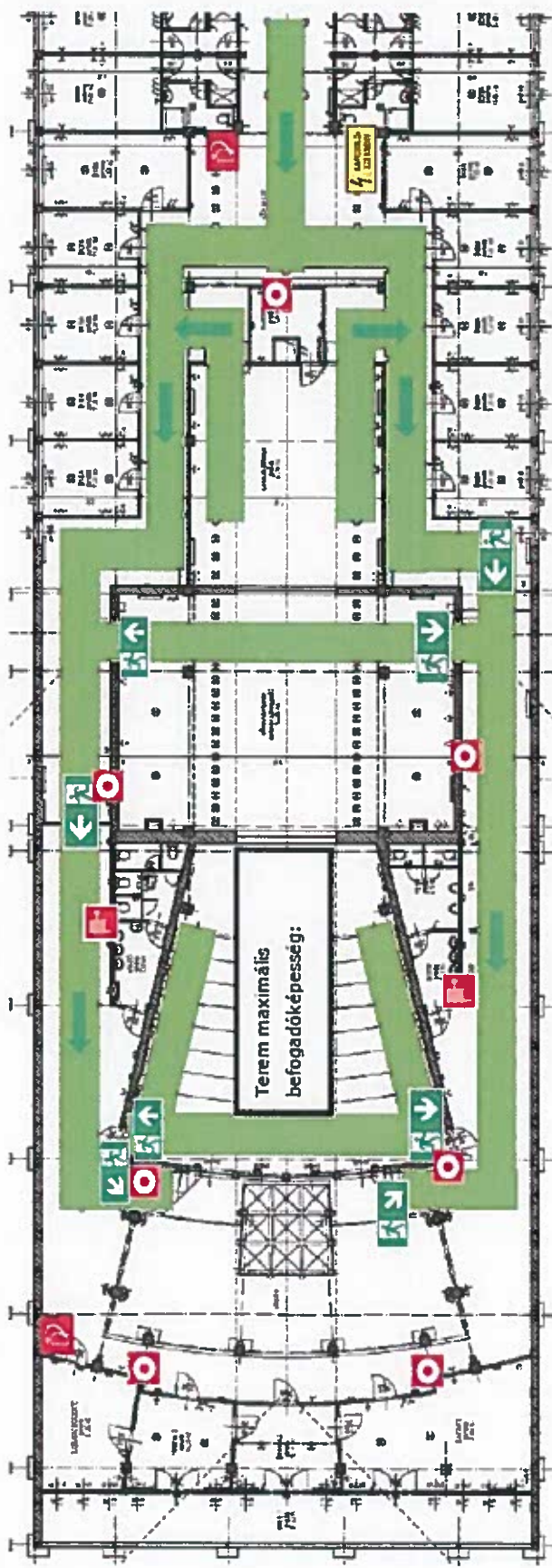
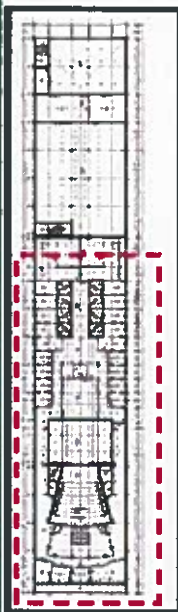
- TÜZESETÉN**
- Nyomja meg a tűzjelző gombot
  - Hívja a 105, 112-öt
  - Jelentse nevét és a tűz pontos helyét
  - Csukja be az ajtókat és ablakokat (ne zárja be)
  - Kövesse a tűzoltók utasításait
- KÖLÉRTÉS**
- Áramtalanítsa a villamos berendezéseket
  - Kövesse a tűzoltók utasításait
  - Hagyja el a területet azonnal, de ne fusson
  - Jelentkezzen a gyülekezőhelyen az épületen kívül

- Fali tűzcsap
- Menekülési irány
- Gyülekezési hely
- Tűzoltó készülék
- Tűzjelző központ
- Tűzvédelmi főkapcsoló
- Kapcsoló szekrény
- Ön itt áll
- Kézi jelzésadó

# MENEKÜLÉSI TERV

Állatorvostudományi Egyetem  
EMELET

2225 Ültő, Dóra Major, Tangazdaság és Lóklinika



## BIZTONSÁGI UTASÍTÁSOK

### TÜZESETÉN

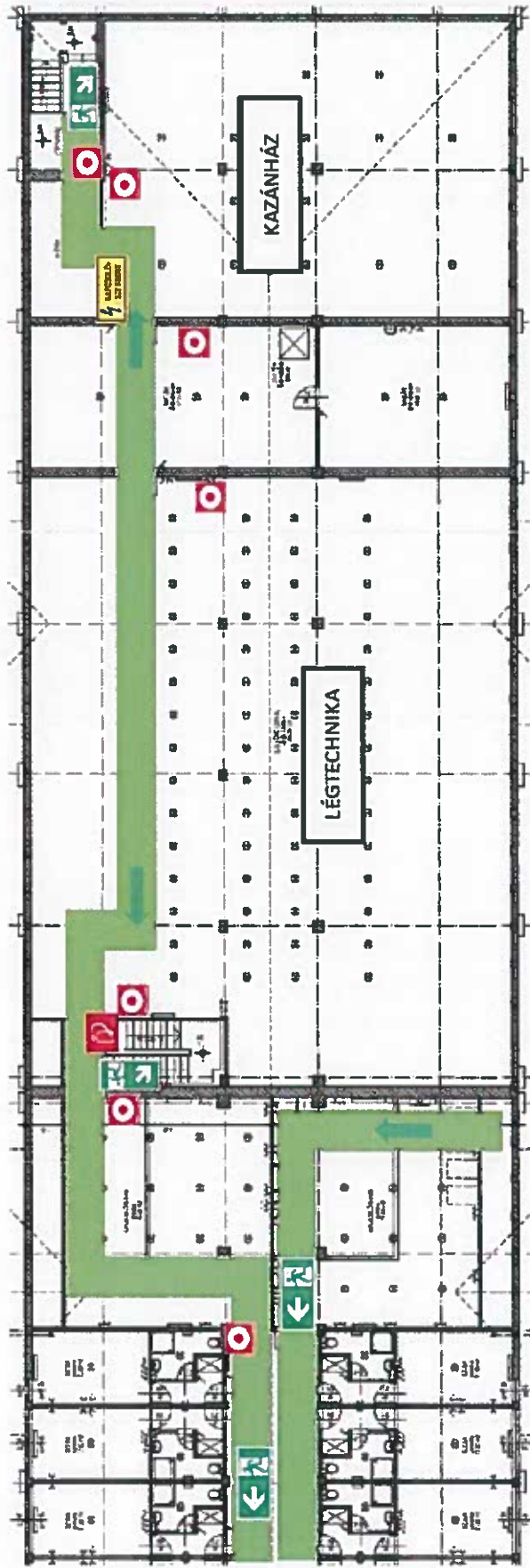
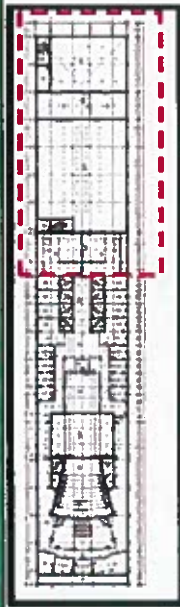
- Nyomja meg a tűzjelző gombot
  - Hívja a 105, 112-őt
  - Jelentse nevét és a tűz pontos helyét
  - Csukja be az ajtókat és ablakokat (ne zárja be)
  - Kövesse a tűzoltók utasításait
- KIÜRÍTÉS**
- Áramtalanítsa a villamos berendezéseket
  - Kövesse a tűzoltók utasításait
  - Hagyja el a területet azonnal, de ne fusson
  - Jelentkezzen a gyülekezőhelyen az épületen kívül

Fali tűzcsap	
Menekülési irány	
Gyülekezési hely	
Tűzoltó készülék	
Tűzjelző központ	
Tűzvédelmi főkapcsoló	
Kapcsoló szekrény	
Őn itt áll	
Kézi jelzésadó	

# MENEKÜLÉSI TERV



Állatorvostudományi Egyetem  
EMELET  
2225 Üllő, Dóra Major, Tangazdaság és Lóklinika



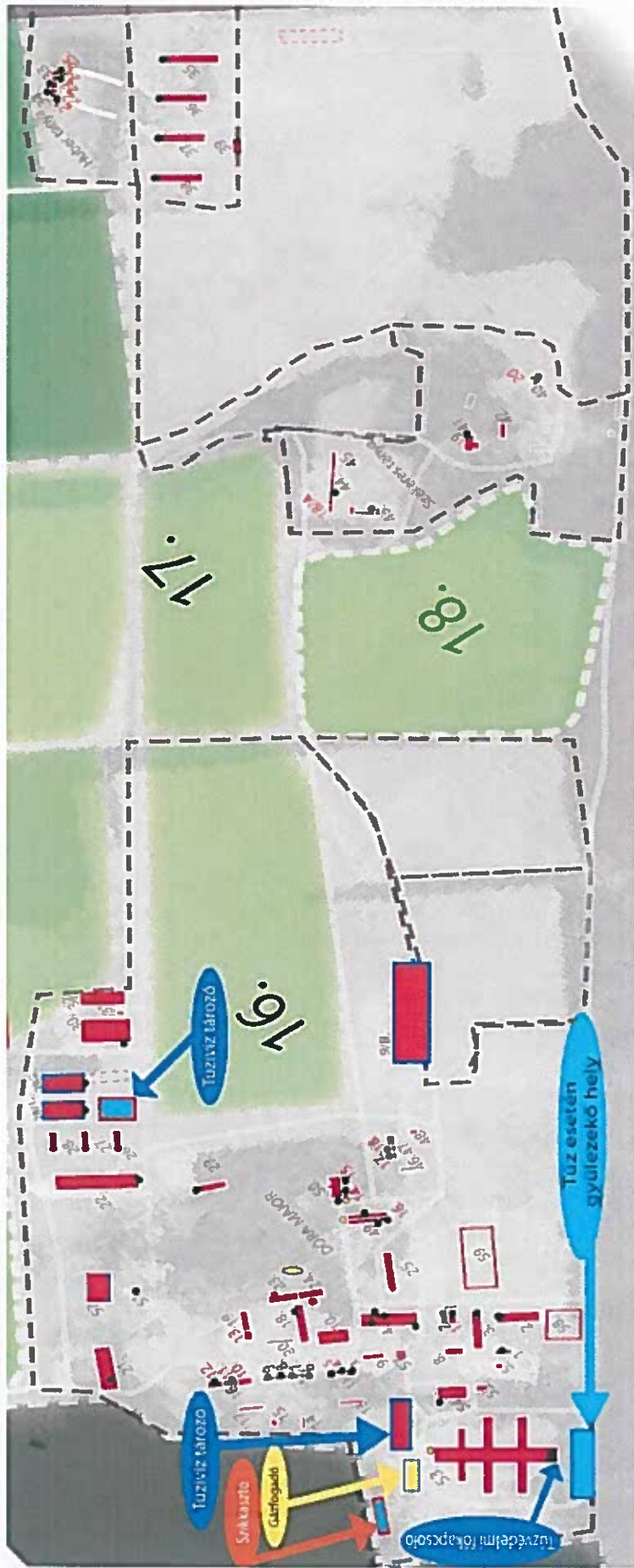
## BIZTONSÁGI UTASÍTÁSOK

### TÜZESETÉN

- Nyomja meg a tűzjelző gombot
  - Hívja a 105, 112-ét
  - Jelentse nevét és a tűz pontos helyét
  - Csukja be az ajtókat és ablakokat (ne zárja be)
  - Kövesse a tűzoltók utasításait
- KIÜRÍTÉS**
- Áramtalanítsa a villamos berendezéseket
  - Kövesse a tűzoltók utasításait
  - Hagyja el a területet azonnal, de ne fusson
  - Jelentkezzen a gyülekezőhelyen az épületen kívül

Fali tűzcsap	
Menekülési iránya	
Gyülekezési hely	
Tűzoltó készülék	
Tűzjelző központ	
Tűzvédelmi főkapcsoló	
Kapcsoló szekrény	
On itt áll	
Kézi jelzésadó	

## 18.2.2 Telephelyi helyszínrajz



Idősz. sz. / Jelmagyarázat	Építmény neve	Terület (m <sup>2</sup> )	Építmény típusa	Építési hely
1	Kisistálló	92 m <sup>2</sup>	Lakás	17. Lakás
2	Töknéj	521 m <sup>2</sup>	Lakás	18. Lakás
3	Lóistálló+öltöző	501 m <sup>2</sup>	Lakás	19. Lakás
4	Magtár	1015 m <sup>2</sup>	Lakás	20. Lakás
5	WC	36 m <sup>2</sup>	Lakás	21. Lakás
6	Trágyatároló	1000 m <sup>2</sup>	Lakás	22. Lakás
7	Szolgálati lakás	180 m <sup>2</sup>	Lakás	23. Lakás
8	Kisállat	162 m <sup>2</sup>	Lakás	24. Lakás
9	Garázs	143 m <sup>2</sup>	Lakás	25. Lakás
9/8	Uj gépszí+Géptároló	533 m <sup>2</sup>	Lakás	26. Lakás
10	Azetalos műhely	258 m <sup>2</sup>	Lakás	27. Lakás
11	Szolgálati lakás	258 m <sup>2</sup>	Lakás	28. Lakás
3	Hallgatói lakás	417 m <sup>2</sup>	Lakás	29. Lakás
4	Lakás	417 m <sup>2</sup>	Lakás	30. Lakás
5	Lakás	417 m <sup>2</sup>	Lakás	31. Lakás
12	Szolgálati lakás	417 m <sup>2</sup>	Lakás	32. Lakás
6	Hallgatói lakás	417 m <sup>2</sup>	Lakás	33. Lakás
7	Hallgatói lakás	417 m <sup>2</sup>	Lakás	34. Lakás
8	Hallgatói lakás	417 m <sup>2</sup>	Lakás	35. Lakás
9	Lakás	417 m <sup>2</sup>	Lakás	36. Lakás
13	Gazdasági épület	113 m <sup>2</sup>	Lakás	37. Lakás
14	Gazdasági épület	62 m <sup>2</sup>	Lakás	38. Lakás
15	Garázs	48 m <sup>2</sup>	Lakás	39. Lakás
16	Szolgálati lakás	405 m <sup>2</sup>	Lakás	40. Lakás
10	Lakás	405 m <sup>2</sup>	Lakás	41. Lakás
11	Lakás	405 m <sup>2</sup>	Lakás	42. Lakás
12	Lakás	405 m <sup>2</sup>	Lakás	43. Lakás
17	Gazdasági épület	140 m <sup>2</sup>	Lakás	44. Lakás
18	Nagy istálló (8x)	480 m <sup>2</sup>	Lakás	45. Lakás
19	Cifra	296 m <sup>2</sup>	Lakás	46. Lakás
20	Istálló	86 m <sup>2</sup>	Lakás	47. Lakás
21	Magtár	972 m <sup>2</sup>	Lakás	48. Lakás
22	Embrló	1512 m <sup>2</sup>	Lakás	49. Lakás
23	Kisistálló	258 m <sup>2</sup>	Lakás	50. Lakás
24	Vágóhid (rebus-alam)	346 m <sup>2</sup>	Lakás	51. Lakás
25	Zabos	405 m <sup>2</sup>	Lakás	52. Lakás
26	Felállító	151 m <sup>2</sup>	Lakás	53. Lakás
27	Felállító	151 m <sup>2</sup>	Lakás	54. Lakás
28/1	Használati baromfió	151 m <sup>2</sup>	Lakás	55. Lakás
28/2	Használati sertésó	151 m <sup>2</sup>	Lakás	56. Lakás
29	Ménes istálló	270 m <sup>2</sup>	Lakás	57. Lakás
30	Sziló tároló	1530 m <sup>2</sup>	Lakás	58. Lakás
31	Méltégház	34 m <sup>2</sup>	Lakás	59. Lakás
32	Szín	810 m <sup>2</sup>	Lakás	60. Lakás
33	Szolgálati lakás	276 m <sup>2</sup>	Lakás	61. Lakás
21	Lakás	276 m <sup>2</sup>	Lakás	62. Lakás
22	Lakás	276 m <sup>2</sup>	Lakás	63. Lakás
23	Lakás	276 m <sup>2</sup>	Lakás	64. Lakás
24	Lakás	276 m <sup>2</sup>	Lakás	65. Lakás
25	Lakás	276 m <sup>2</sup>	Lakás	66. Lakás
34	Gazdasági épület	8 m <sup>2</sup>	Lakás	67. Lakás
35	Öres istálló	578 m <sup>2</sup>	Lakás	68. Lakás
36	Juh istálló	473 m <sup>2</sup>	Lakás	69. Lakás
37	Juh istálló	473 m <sup>2</sup>	Lakás	70. Lakás
38	Juh istálló	473 m <sup>2</sup>	Lakás	71. Lakás
39	Szfn	200 m <sup>2</sup>	Lakás	72. Lakás
40	Szolgálati lakás	110 m <sup>2</sup>	Lakás	73. Lakás
20	Öres lakás	110 m <sup>2</sup>	Lakás	74. Lakás
41	Igazgatói lakás	230 m <sup>2</sup>	Lakás	75. Lakás
19	Vadászház	230 m <sup>2</sup>	Lakás	76. Lakás
42	Istálló	109 m <sup>2</sup>	Lakás	77. Lakás
43	Óshonos ólak	177 m <sup>2</sup>	Lakás	78. Lakás
44	Óshonos disznók	239 m <sup>2</sup>	Lakás	79. Lakás
45	Óshonos széna+szamarak	95 m <sup>2</sup>	Lakás	80. Lakás
46	Garázs	66 m <sup>2</sup>	Lakás	81. Lakás
47	Szolgálati lakás	192 m <sup>2</sup>	Lakás	82. Lakás
17	Lakás	192 m <sup>2</sup>	Lakás	83. Lakás
18	Lakás	192 m <sup>2</sup>	Lakás	84. Lakás
48	Garázs	42 m <sup>2</sup>	Lakás	85. Lakás
49	Konyha	486 m <sup>2</sup>	Lakás	86. Lakás
16	Lakás	486 m <sup>2</sup>	Lakás	87. Lakás
50	„Kastély”	468 m <sup>2</sup>	Lakás	88. Lakás
14	Diákszálló	468 m <sup>2</sup>	Lakás	89. Lakás
15	Lakás	468 m <sup>2</sup>	Lakás	90. Lakás
51	Víz ház	18 m <sup>2</sup>	Lakás	91. Lakás
52	Tűzvíz tároló	4407 m <sup>2</sup>	Lakás	92. Lakás
53	Nagyállatklinika	468 m <sup>2</sup>	Lakás	93. Lakás
54	Kőbonctan	94 m <sup>2</sup>	Lakás	94. Lakás
55	Tráló és az aggregátor (egyébület, de külön helyiségi)	900 m <sup>2</sup>	Lakás	95. Lakás
56	Szénatároló	6 m <sup>2</sup>	Lakás	96. Lakás
57	Benzinkút	1200 m <sup>2</sup>	Lakás	97. Lakás
58	Karámok	2400 m <sup>2</sup>	Lakás	98. Lakás
59	Lovaspálya	2400 m <sup>2</sup>	Lakás	99. Lakás

- Jelmagyarázat:
- Tűzeseti főkapcsoló-Kapcsoló szekrény
- Gázfőelzáró
- Porta Tűzjelző központ
- Nyitott tűzvíz tározó
- Zárt tűzvíz tározó
- Listában szereplő épületekben porral oltó készülék/ek található
- Gáz tartály

### 18.3 Épületjegyzék

Ingtatlan sorszáma	Megnevezése
1.	Kisistálló
2.	Tökhéj
3.	Lóistálló + öltöző
4.	Magtár
5.	WC
6.	Trágyatároló
7.	Szolgálati lakás
8.	Kisállat
9.	Garázs
10.	Műhely
11.	Szolgálati lakás
12.	Szolgálati lakás
13.	Gazdasági épület
14.	Gazdasági épület
15.	Garázs
16.	Szolgálati lakás
17.	Gazdasági épület
18.	Nagy istálló
19.	Cifra
20.	Istálló
21.	Magtár
22.	Embrió
23.	Kisistálló
24.	Vágóhíd
25.	Zabos
26.	Felállító
27.	Felállító
28.	Felállító
29.	Ménes istálló
30.	Siló tároló
31.	Mérlegház
32.	Szín
33.	Szolgálati lakás
34.	Gazdasági épület
35.	Tejüzem
36.	Juh istálló
37.	Juh istálló
38.	Juh istálló
39.	Szín
40.	Szolgálati lakás
41.	Szolgálati lakás
42.	Istálló
43.	Oshonos ólak
44.	Oshonos disznók
45.	Oshonos széna + szamarak
46.	Garázs
47.	Szolgálati lakás
48.	Garázs
49.	Konyha
50.	„Kastély”
51.	Vízház
52.	Tűzvíz tároló
53.	Nagyállatklinika
54.	Kórbonctan
55.	Trafó (aggregátor és elektromos kapcsoló helyiség)
56.	Széna tároló
57.	Üzemanyagkonténer
58-59.	Karámom + Lovaspálya

**18.4 Alkalomszerű tűzveszélyes tevékenység**

ENGEDÉLY ALKALOMSZERŰ TŰZVESZÉLYES TEVÉKENYSÉG VÉGZÉSÉHEZ					
					Sorszám:
<b>Munkavégzés:</b>	<input type="checkbox"/> tervezett		<input type="checkbox"/> azonnali		
<b>A munkavégzés helye:</b>	..... .....				
<b>A munkavégzés ideje:</b>	20... év	..... hó	..... nap	..... óra	..... perc
	20... év	..... hó	..... nap	..... óra	..... perc
<b>A tevékenység megnevezése pontos leírása:</b>					
..... ..... .....					
<b>A munkát végzők nevei:</b>	<b>Tűzvédelmi szakvizsga bizonyítvány szám<sup>1</sup>:</b>			<b>Érvényes:</b>	
.....	...../1/20...			202.. év .... hó ..... nap	
.....	...../1/20....			202.. év .... hó ..... nap	
.....	...../1/20....			202. év .... hó ..... nap	
<b>A munkavégzés helyén az alábbi tűzoltó felszerelést és kézi tűzoltó készüléket kell biztosítani:</b>					
<input type="checkbox"/> porral oltó: ..... <input type="checkbox"/> CO <sub>2</sub> oltó: ..... <input type="checkbox"/> habbal-oltó: ..... <input type="checkbox"/> vízzel oltó: ..... <input type="checkbox"/> gázzal oltó: .....                    oltási teljesítmény: ..... ..... <input type="checkbox"/> tűzoltó felszerelés: ..... .....					
Az OTSZ <sup>2</sup> 184.§,185.§ előírásai valamint a 20...év. .... hó ..... napján megtartott helyszíni szemle alapján a biztonságos munkavégzés érdekében a munkavégzés során 5 méteres környezetében az alábbi védelemről kell gondoskodni.					
<input type="checkbox"/>	éghető anyagokat el kell távolítani				
<input type="checkbox"/>	gyúlékony padozat védelméről gondoskodni kell				
<input type="checkbox"/>	az el nem távolítható anyagokat, nem éghető, megfelelő hőszigetelő anyagokkal kell letakarni				
<input type="checkbox"/>	a szinteken az áttöréseket le kell ellenőrizni, ha szükséges tömítésről kell gondoskodni				
<input type="checkbox"/>	a fal és padlónyílásokat, áttöréseket le kell fedni				
<input type="checkbox"/>	a munkaterület alatt tűzálló ponyvát kell kifeszíteni (vizes)				
<input type="checkbox"/>	a munkaterületet tűzálló paravánnal el kell keríteni				
<input type="checkbox"/>	a fal vagy mennyezet ellentételes oldalán lévő éghető anyagot el kell távolítani, védelméről gondoskodni kell				

<sup>1</sup> Kérjük mellékelni a bizonyítvány másolatát!

<sup>2</sup> 54/2014 (XII.5.) BM rendelet az Országos Tűzvédelmi Szabályzatról, rövidítése: OTSZ



<input type="checkbox"/>	alaptevékenységet korlátozni kell		
<input type="checkbox"/>	a tűzjelző berendezést bénítani kell:	<input type="checkbox"/> teljes	<input type="checkbox"/> részleges
<input type="checkbox"/>	a tűzveszélyes tevékenység figyelemmel kísérése:	<input type="checkbox"/> helyszínen	<input type="checkbox"/> egyéb módon:.....
<b>A munkavégzés során felügyeletet kell biztosítani! A felügyeletet biztosító személyek neve, beosztása és feladatai: Név:</b> ..... ..... .....			
<b>Munkavégzés jellege, kockázatai, munkavédelmi előírások:</b>			
<b>Szakterület:</b>	<b>Tevékenység</b>	<b>Lehetséges kockázatok</b>	
<input type="checkbox"/> elektromos	<input type="checkbox"/> láng	<input type="checkbox"/> éghető folyadék	<input type="checkbox"/> tűzveszély
<input type="checkbox"/> gépészet	<input type="checkbox"/> ív	<input type="checkbox"/> gáz jelenlét	<input type="checkbox"/> robbanás veszély
<input type="checkbox"/> pékség	<input type="checkbox"/> köszörülés	<input type="checkbox"/> forró anyag	<input type="checkbox"/> villamos berendezés
<input type="checkbox"/> cukrászat	<input type="checkbox"/> gyors vágó	<input type="checkbox"/> maró anyag	<input type="checkbox"/> leesés veszély
<input type="checkbox"/> hentes	<input type="checkbox"/> melegítő	<input type="checkbox"/> mérgező anyag	<input type="checkbox"/> mozgó gép
<input type="checkbox"/> raktár	<input type="checkbox"/> egyéb: .....	<input type="checkbox"/> gyúlékony anyag	<input type="checkbox"/> emelőgép
<input type="checkbox"/> eladótér	<input type="checkbox"/> egyéb: .....	<input type="checkbox"/> por jelenléte	<input type="checkbox"/> párhuzamos munka
<input type="checkbox"/> butik	<input type="checkbox"/> egyéb: .....	<input type="checkbox"/> egyéb: .....	<input type="checkbox"/> egyéb: .....
<b>Munkavégzés feltételei:</b>		<b>Munkavédelmi előírások:</b>	
<input type="checkbox"/> környezet takarítása		<input type="checkbox"/> védőruha használat	
<input type="checkbox"/> környezet locsolása		<input type="checkbox"/> szem és arcvédelem	
<input type="checkbox"/> munkaterület elhatárolása		<input type="checkbox"/> légzés védő	
<input type="checkbox"/> aknák biztosítása		<input type="checkbox"/> porálarc	
<input type="checkbox"/> lefedés, befedés (vizes)		<input type="checkbox"/> egyéb: .....	
<input type="checkbox"/> tűzoltó-készülék		<input type="checkbox"/> egyéb: .....	
20....év. .... hó ..... nap		..... munkát elrendelő <sup>3</sup>	
<b>A munkát végzők nyilatkozata</b>			
Az ENGEDÉLYBEN felsorolt előírásokat tudomásul veszem, a munkavégzéshez szükséges berendezést a tevékenység megkezdése előtt leellenőriztem, a tűzoltó-készülék/ek és felszerelések használatát ismerem. A tűzjelzés helyi lehetőségét ismerem. A munkavégzés befejezése után a területet tűzvédelmi szempontból leellenőrzöm, a munkavégzés befejezését az engedélyező és a vagyonvédelemmel megbízott külső biztonsági szolgálat felé jelentem.			
20....év. .... hó ..... nap		..... munkát végző aláírása	
<b>A felügyeletet ellátó nyilatkozata:</b> Az ENGEDÉLYBEN felsorolt előírásokat tudomásul veszem. A felügyeleti feladataimmal tisztában vagyok. A tűzoltó-készülék/ek, felszerelések használatát ismerem, a helyi tűzjelzés lehetőségeit ismerem.			
20....év. .... hó ..... nap		..... felügyeletet ellátó aláírása <sup>4</sup>	
<b>A munkaterületet a munkavégzőtől átvettem:</b>			

<sup>3</sup> A munkát elrendelő aláírása nélkül érvénytelen

<sup>4</sup> A munkát elrendelő köteles felügyeletről gondoskodni.





Átadó:	..... munkát végző aláírása	Átvevő:	..... felügyeletet ellátó aláírása
20....év. .... hó ..... nap		..... engedélyező aláírása <sup>5</sup>	
<b>A tűzveszélyes tevékenység utáni teendők</b>			
A munka befejezésének jelentése az engedélyező felé ..... óra ..... perckor megtörtént.			
Egyéb előírások: .....			
A vagyonvédelemmel megbízott külső biztonsági szolgálat a tevékenység befejezésének tudomásul vétele után 0,5 órával a helyszínt leellenőrizte, tűzveszélyt nem tapasztalt.			
20....év. .... hó ..... nap ..... óra ..... perc		..... vagyonvédelemmel megbízott külső biztonsági szolgálat	
<b>A tevékenység befejeztével az ENGEDÉLY továbbiakban érvénytelen!</b>			

Az engedély kitöltése és az abban szereplő adatok azt a célt szolgálják, hogy az Állatorvostudományi Egyetem, mint adatkezelő vagyonvédelmi és élet-és testi épség megóvása, illetve egy esetlegesen előforduló baleset/tűzeset esetén feltárja a körülményeket és azokat teljes körűen vizsgálhassa.

A felvett adatokat kizárólag az Állatorvostudományi Egyetem Biztonság szervezési Osztály, Műszaki Osztály munkatársai és az Egyetem megbízott tűzvédelmi munkatársai kezelik bizalmasan a szakmai szabályoknak, illetve a vonatkozó jogszabályokban foglaltaknak megfelelően, a hatósági eljárások befejezéséig. Személyes adatait nyilatkozat alapján tároljuk, majd a kilépéstől számított 30 napon belül töröljük.

#### **Tájékoztató a jelen jegyzőkönyvben felvett személyes adatok kezeléséről**

Ön, mint érintett az adatkezelésekről a Állatorvostudományi Egyetem az alábbi elérhetőségeken bármikor tájékoztatást kérhet, kérelmezhetik a rájuk vonatkozó adatokhoz való hozzáférést, adataik helyesbítését az adatkezelés természete miatt nem kérhetik illetve nem gyakorolhatják adathordozhatósághoz való jogukat, de bizonyos korlátok között kérhetik a Felvételek törlését (ezt az Egyetem megtagadhatja, ha pl. az adott adatra őt terhelő jogi kötelezettség teljesítéséhez szüksége van), kérhetik az adatkezelés korlátozását (ha pl. jogellenes adatkezelés esetén az érintett ellenzi az adatok törlését), illetve gyakorolhatják adathordozhatósághoz való jogukat is (azaz kérhetik a rájuk vonatkozó adatok kiadását vagy más adatkezelő részére történő továbbítását).

Az, akinek jogát vagy jogos érdekét valamely Felvétel rögzítése érinti, a Felvétel rögzítésétől számított 3, vagy – pénzkezeléssel kapcsolatos adatok esetén – 30 munkanapon, belül jogának vagy jogos érdekének igazolásával kérheti, hogy a Felvételt az Egyetem ne semmisítse meg, illetve ne törölje. Amennyiben megkeresésre attól számított harminc napon belül, hogy a megsemmisítés mellőzését kérték, nem kerül sor, a rögzített Felvételt meg kell semmisíteni, illetve törölni kell, kivéve, ha a fenti határidő még nem járt le, vagy a törlés az Egyetem jogos érdekét vagy jogát sértené, illetve jogi kötelezettségének teljesítését akadályozná.

<sup>5</sup> Engedélyező ellenjegyzése az Állatorvostudományi Egyetem részéről



Az Adatkezelő adatai a következők: **Állatorvostudományi Egyetem**; (székhely: 1078 Budapest, István utca 2.; intézményi azonosító: FI 21261; adószám: 15834498- 2- 42; postai cím: 1078 Budapest, István utca 2.; e-mail cím: [info@univet.hu](mailto:info@univet.hu); honlap cím: [www.univet.hu](http://www.univet.hu); telefonszám: Állatorvostudományi Egyetem: +36 1478 4800

Önnek az adatkezeléssel összefüggő jogai sérelme esetén célszerű egyeztetést kezdeményeznie az Egyetemmel, és amennyiben ez nem vezet eredményre, vagy Ön ezt nem kívánja, jogosult bírósághoz vagy panasszal a Nemzeti Adatvédelmi és Információszabadság Hatósághoz (NAIH) fordulnia. Bírósági eljárás kezdeményezése esetén a bíróság soron kívül jár el, és Ön dönthet úgy, hogy a pert a lakóhelye vagy tartózkodási helye szerinti törvényszék előtt indítja meg. A NAIH elérhetőségei: 1125 Budapest, Szilágyi Erzsébet fasor 22/C; telefonszám: +36 1 391 1400; fax: +36 1 391 1410; e-mail: [ugyfelszolgalat@naih.hu](mailto:ugyfelszolgalat@naih.hu); honlap: [naih.hu](http://naih.hu).

Ön az adatkezeléstől független jogainak megsértése esetén (ideértve többek között a vagyonsvédelemmel megbízott külső biztonsági szolgálatunk intézkedései által okozott jogsérelem esetét is) bírósághoz vagy az illetékes hatóságokhoz fordulhat.

A jegyzőkönyvben foglaltak a valóságnak megfelelnek, a nyilatkozatot elolvasás után mindenféle kényszer nélkül, jóváhagyólag aláírom.

Jelen jegyzőkönyv aláírásával hozzájárulok, hogy a jegyzőkönyvben foglalt személyes adataimat a megjelölt cél érdekében az Állatorvostudományi Egyetem Biztonságszervezési Osztály, illetve vagyonsvédelemmel megbízott külső biztonsági szolgálatának dolgozói kezeljék.

Budapest, 20..... . ..... hónap ..... nap. ....óra.....perc

.....  
Munkát végző személy

.....  
Munkát végző személy

