




**Állatorvostudományi Egyetem  
1143 Budapest, Tábornok u. 2.**



## **TŰZVÉDELMI SZABÁLYZAT**

**Készítette:**

  
Várnagy Edit  
Tűzvédelmi szakmérnök

**Alkalmazását elrendelem:**

  
Dr. Sótónyi Péter  
Rektor

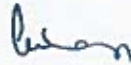


**Kiegészítés a**

**„~~10/2017. (VI. 1.) BM~~ 8/2022. (IV. 14.) BM rendelet az egyes tűzvédelmi tárgyú belügyminiszteri rendeletek módosításáról”**

**rendelete alapján**

**A Tűzvédelmi Szabályzatot készítette:**



**Várnagy Edit, +36 70 408 7870, aláírás:**

**Készítés dátuma: ~~2021. november 2.~~ 2022. június 3.**

**A készítő tűzvédelmi szakmai képesítését igazoló dokumentum egyedi azonosítói:**

- a kiállító intézmény neve: Óbudai Egyetem, Ybl Miklós Építéstudományi Kar,**
- címe: 1146 Budapest, Thököly út 74.,**
- a dokumentum száma: YBL-S-022/2021,**
- a szakmai képesítés megnevezése: Tűzvédelmi szakmérnök,**
- a kiállítás dátuma: Budapest, 2021. június 29.**

**2021**



## Tartalomjegyzék

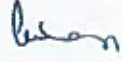
MÓDOSÍTÁSOK JEGYZÉKE .....	4
<b>I. ÁLTALÁNOS RÉSZ .....</b>	<b>6</b>
1. A Szabályzat hatálya.....	6
2. Hatályos tűzvédelmi jogszabályok .....	6
3. A Szabályzattal kapcsolatos feladatok .....	7
<b>II. TŰZVÉDELMI FELADATOK, OKTATÁS .....</b>	<b>8</b>
1. Tűzvédelmi Szervezet.....	8
2. A Biztonságszervezési osztályvezető további tűzvédelmi feladatai.....	8
3. A dolgozók és hallgatók, rezidensek tűzvédelmi feladatai .....	9
4. A létesítmény területén szakipari, karbantartási munkát végző idegen vállalat, vállalkozó dolgozóinak tűzvédelmi feladatai .....	10
5. Tűzvédelmi oktatás, szakvizsga-kötelezettség.....	10
6. Tűz esetén tanúsítandó magatartás.....	11
<b>III. A HASZNÁLAT TŰZVÉDELMI SZABÁLYAI .....</b>	<b>12</b>
A használatra vonatkozó általános szabályok.....	12
Dohányzás.....	14
Tárolás szabályai .....	14
A fokozottan tűz- vagy robbanásveszélyes osztályba tartozó anyagok tárolási előírásai .....	14
Tűzoltási út, terület, közlekedési, menekülési és egyéb utak.....	15
Tüzelő-, fűtőberendezések – kazánház.....	17
Szellőztetés .....	18
Csatornahálózat .....	18
Gépi berendezés .....	18
Villamos berendezés .....	19
Tűzoltó készülék.....	20
Rendezvények .....	20
A szabadtéri tűzgyújtás és tűzmegeelőzés szabályai .....	21
Éghető folyadékok és gázok használati szabályai .....	22
Járművekre vonatkozó tűzvédelmi használati szabályok .....	22
Ellenőrzés, karbantartás, felülvizsgálat.....	23
A kifesztésű erősáramú villamos berendezések időszakos tűzvédelmi felülvizsgálata.....	25
Villámvédelem felülvizsgálata.....	26
Szállítás.....	27
Hegesztés .....	28
<b>IV. A CÉG TERÜLETÉN VÉGZENDŐ ALKALOMSZERŰ TŰZVESZÉLYES TEVÉKENYSÉG ENGEDÉLYEZÉSÉVEL, VÉGZÉSÉVEL KAPCSOLATOS HELYI SAJÁTOSSÁGOK .....</b>	<b>30</b>
Tűzveszélyes tevékenység.....	30
<b>V. ESETI ÉS AZ EGYES HELYSÉGKERE VONATKOZÓ ELŐÍRÁSOK .....</b>	<b>33</b>
Iroda helyiség (tanulósobák, tárgyalók, dolgozói és orvosi szobák, tartózkodók, stb.) .....	33
Szociális helyiségek (WC-k, mosdók, zuhanyzók) .....	34
Raktárhelyiségek, tároló helyiségek.....	34
Tantermek.....	35
Laboratóriumok, gyakorlók.....	36



Kísérleti állatszobák, állattartó és takarmánytároló helyiségek .....	38
Öltözők, pihenők .....	39
Közlekedők, folyosók, előterek, kijáratok, vészkijáratok .....	40
Lépcsőházak, lépcsőpihenők .....	41
Karbantartó (TMK) helyiség .....	41
Irattári helyiség .....	42
Éghető folyadék tárolására szolgáló helyiség (kamra) .....	43
Gázpalacktároló .....	46
Hulladéktároló .....	48
Alagsor, pince .....	48
Padlás .....	49
Porta és pihenőhelyiség .....	49
Kazánház, Gázfogadó .....	50
Elektromos főkapcsoló helyiség .....	52
<b>VI. MELLÉKLETEK .....</b>	<b>53</b>
1. számú melléklet .....	53
2. számú melléklet .....	64
3. számú melléklet .....	69
4. számú melléklet .....	71
5. számú melléklet .....	73
6. számú melléklet .....	79
7. számú melléklet .....	83



## MÓDOSÍTÁSOK JEGYZÉKE

	<u>Tűzvédelmi Szabályzatot érintő módosítás</u>	<u>Módosítás időpontja</u>	<u>Módosítást végző neve, aláírása</u>
1.	Módosított oldalak: 1-3, 6, 12-18, 21-27, 63, 66-67, 73-74, 82	2022.06.03	Várnagy Edit 
2.			
3.			
4.			
6.			
7.			
8.			
9.			
10.			



# **Állatorvostudományi Egyetem**

## **TŰZVÉDELMI SZABÁLYZAT**

Az 1996. évi XXXI. törvény 19. §-ának (1) bekezdése felhatalmazása, valamint a 30/1996.(XII. 6.) BM rendelet és az Országos Tűzvédelmi Szabályzatról szóló 54/2014. (XII.5.) BM rendeletben foglaltak alapján ebben a szabályzatban határozom meg a

**Állatorvostudományi Egyetem**

**1143 Budapest, Táborszky u. 2.**

telephelyének területére érvényes általános és részletes tűzvédelmi előírásokat.

A Tűzvédelmi Szabályzat célja, hogy - a tűz elleni védekezésről és a tűzoltóságról szóló jogszabályok és az egyéb tűzvédelmet érintő szabályzatok, intézkedések és mindenekelőtt az illetékes tűzvédelmi hatóság előírásai alapján - a létesítmény egészére kiterjedően egységesen rögzítse a vezetőket, a beosztottak tűzvédelmi feladatait, a tűzvédelmi eljárások szabályait, egy esetlegesen bekövetkező tűz esetén követendő helyes magatartást, továbbá a munkavégzésre és a létesítmény területén folyó egyéb tevékenységekre vonatkozó általános tűzvédelmi követelményeket.

A Tűzvédelmi Szabályzat a tűzvédelem érvényesülése érdekében kiadott belső biztonsági szabályozás, vezetői intézkedés (okmány), amelyet a tűzvédelem érdekében - büntetőjogi felelőssége tudatában - mindenkinek be kell tartania.



# I. ÁLTALÁNOS RÉSZ

## 1. A Szabályzat hatálya

### A Szabályzat területi, tárgyi hatálya:

- érvényes a létesítmény épületére, szabad területére, az épület összes helyiségeire,
- épületében, illetve területén folytatott bármilyen jellegű tevékenységre, valamint az egyetem által folytatott telephelyen kívüli tevékenységekre.

### A Szabályzat személyi hatálya:

- a létesítmény területén dolgozó és az ott tartózkodó munkavállalókra, rezidensekre, hallgatókra, kölcsönzött munkaerőre, külső vállalkozások megbízottjaira, dolgozóira, és magánszemélyekre,
- a létesítményekben tartózkodó vendégekre.

### A Szabályzat időbeli hatálya:

- jelen Szabályzat kiadása napján – ~~2021. november 15-én~~ 2022. június 13-án lép hatályba, a kiadó (Rektor) visszavonásáig érvényes,
- amennyiben a tevékenységben és a létesítmény területén a tűzvédelmet érintő változás következik be, úgy a Szabályzatot a kiadónak 15 napon belül felül kell vizsgálnia, szükség esetén a Szabályzat előírásait módosítani, hatálytalanítani stb. kell, és erről az illetékes tűzvédelmi hatóságot tájékoztatni szükséges.

## 2. Hatályos tűzvédelmi jogszabályok

A Tűzvédelmi Szabályzatban foglalt előírásokon kívül be kell tartani a tűzvédelemre vonatkozó hatályos jogszabályok egyéb előírásait is, melyek elsősorban a következők:

- 1996. évi XXXI. törvény a tűz elleni védekezésről, a műszaki mentésről és a tűzoltóságról, valamint ennek végrehajtási rendeletei,
- A belügyminiszter 8/2022. (IV.14.) BM rendeletével módosított 54/2014 (XII.5.) BM rendelete az Országos Tűzvédelmi Szabályzatról,
- az idevonatkozó biztonsági és egyéb szabályzatok, jogszabályok, TvMI-k.

A tűzvédelmi hatóság előírásait mindenekelőtt be kell tartani.

Fent említett jogszabályok változása esetén a Szabályzatot módosítani kell.



### 3. A Szabállyzattal kapcsolatos feladatok

Jelen Tűzvédelmi Szabályzatot a létesítmény dolgozóival - a kölcsönzött munkaerővel is - évente legalább 1 alkalommal, illetve tűzvédelmi oktatás keretében ismertetni kell. Új belépő dolgozóval a Szabályzatot munkába lépése előtt kell ismertetni, szintén tűzvédelmi oktatás keretében.

Ezen kívül szükséges, hogy a dolgozók

- a Szabályzat vonatkozó előírásait megismerjék, betartsák és végrehajtsák,
- megismerjék és begyakorolják az épület tűz esetén történő tűzvédelmi szempontból biztonságos elhagyását a Tűzvédelmi Szabályzatban foglaltaknak megfelelően.

Az Egyetemen tartózkodó hallgatók, vendégek figyelmét a létesítménybe érkezéskor, tartózkodáskor - amennyiben az szükségessé válik - a tűzvédelmi előírások betartására fel kell hívni.

A tűzvédelmi előírások betartását - külön felhívás nélkül – a biztonszervezési ształy köteles rendszeresen ellenőrizni, a feltárt hiányosságok megszüntetésére intézkedést tenni, kezdeményezni, ill. az intézkedésről gondoskodni. A feladatok elvégzésében az Alba Prevent Kft. képviselői nyújtanak szakmai támogatást.

A tűzvédelem egyszemélyi felelős vezetője az Egyetem Rektora, illetve távolléte esetén helyettese a Biztonszervezési Osztályvezető.

A Rektoron és a Biztonszervezési Osztályvezetőn túl minden szintű vezető beosztású személy és dolgozó felelős a munkaköre alá tartozó helyiségek, munkafolyamatok tűzvédelmének biztosításáért, fejlesztéséért, fent leírt jogszabályokban foglalt tűzvédelmi előírások minden külön felszólítás nélküli végrehajtásáért, végrehajthatásáért, illetve betartásáért, betartatásáért, ezek rendszeres ellenőrzéséért, a felmerülő hiányosságok felszámolásáért.

**A Tűzvédelmi Szabályzat a kiadás napján lép hatályba!**





## II. TŰZVÉDELMI FELADATOK, OKTATÁS

### MAGATARTÁS TŰZ ESETÉN

#### 1. Tűzvédelmi Szervezet

A tűzvédelem egységes irányításáért a létesítmény hatékony tűzbiztonsága érdekében a Szervezeti egység Vezetője és a mindenkori Biztonságszervezési Osztályvezető a felelős, külön tűzvédelmi szervezet (létesítményi tűzoltóság) megszervezése nem szükséges. A hatékony tűzbiztonság kialakítását és megőrzését Várnagy Edit és Nagy Csaba tűzvédelmi megbízottak, mint az Alba Prevent Kft. képviselői kötelesek segíteni, fenti feladatok elvégzésében szakmai támogatást nyújtani.

A Biztonságszervezési Osztályvezető e felhatalmazási és tevékenységi körében köteles:

- a Szabályzatban foglaltaknak megfelelően megszervezni a létesítmény tűzvédelmét;
- a tűzvédelmi helyzetre kiható változást, annak bekövetkezését legalább 15 nappal megelőzően az illetékes tűzvédelmi hatóságnak bejelenteni;
- tűzvédelmi szemlén részt venni, és a feltárt hiányosságok felszámolásáról gondoskodni;
- rendszeresen ellenőrizni a tűzveszélyes tevékenységeket, a tűzvédelmi előírások betartását és betartatását.

#### 2. A Biztonságszervezési osztályvezető további tűzvédelmi feladatai

A Biztonságszervezési Osztályvezető a tűzvédelmi tevékenység felelős irányítója az Egyetem területén. A Biztonságszervezési Osztályvezető felelős továbbá a munkahelyeken a tűzvédelmi előírások betartásáért, végrehajtásáért.

A Biztonságszervezési Osztályvezető a fentiekén túl jogszabályban előírt keretek között meghatározza, szabályozza:

- a tűzvédelmi feladatok, előírások végrehajtásával kapcsolatos feladat- és felelősségi köröket, a tűzvédelmi tevékenység, magatartás rendjét, és azt a Tűzvédelmi Szabályzatban előírhatja, illetve végrehajthatja,
- a tűzvédelmi tevékenységre és annak végzésére vonatkozó követelményeket,
- intézkedik, illetőleg intézkedést kezdeményez, vagy kér az ellenőrzési és egyéb tapasztalatok alapján megállapított tűzvédelmi hiányosságok, szabálytalanságok megszüntetésére, továbbá indokolt esetekben a szükséges eljárások foganatosítására,
- elősegíti és biztosítja az ellenőrzésre jogosult szervek és személyek ellenőrző munkáját,
- gondoskodik arról, hogy új berendezések, eszközök beszerzésénél, a meglévők korszerűsítésénél, bővítésénél a jogszabályokban, hatósági előírásokban rögzített tűzvédelmi érdekek teljesüljenek,
- részt vesz az esetleges tüzesetek kivizsgálásában,



- kapcsolatot tart a tűzvédelmi hatósággal.

### 3. A dolgozók és hallgatók, rezidensek tűzvédelmi feladatai

#### *A dolgozó*

- megismeri a munkahelyi területét érintő tűzvédelmi használati szabályokat;
- napi munkája során figyelemmel kíséri azok betartását, végrehajtását, szabálytalanság esetén arról tájékoztatja a telephelyezetőt;
- tűz esetén végrehajtja a Tűzvédelmi Szabályzatban esetlegesen számára meghatározott feladatokat;
- ismernie kell a létesítmény területén, a környéken a tűzjelzés lehetőségeit, módjait;
- ismernie kell a tűzoltó készülékek helyét és használatuk módját;
- a munka befejezése után a berendezéseket (elektromos berendezések, világítás, stb.), munkahelyet, stb. ellenőriznie, és a tüzet kiváltható okok megszüntetéséről gondoskodnia kell;
- köteles részt venni a tűzvédelmi oktatáson;
- köteles részt venni a Tűzvédelmi Szabályzatban megfogalmazott esetlegesen elrendelt próbariadókon, egyéb gyakorlaton;
- köteles tüzeset, rendkívüli esemény észlelésekor a 6. pontban foglaltak szerint eljárni;
- tűz esetén - amennyiben az testi épségének veszélyeztetésével nem jár - köteles a bajba jutottak mentésében és a tűz oltásában közreműködni, továbbá a tűzoltóságot feladatai ellátásában segíteni;
- a helyiséget utolsónak elhagyó személy köteles meggyőződni arról, nem maradt-e a területen tüzet okozó körülmény, szükség szerint gondoskodik a víz- és elektromos hálózatok megfelelő lezárásáról.

#### *A hallgató, rezidens*

- köteles megismerni, elsajátítani és betartani a munkaterületre, oktatási területre vonatkozó általános és a munkakörükkel, vagy a jogviszonyukkal összefüggő tűzvédelmi előírásokat;
- kötelesek megismerni a közvetlen környezetükben lévő veszélyforrásokat, és betartani a veszélyes környezet biztonsági szabályait;
- a tevékenységüket úgy kötelesek végezni, hogy az adott területen veszélyhelyzet kialakulásának a lehetősége minimális legyen;
- csak olyan tevékenységet végezhetnek, amellyel az adott terület vezetője megbízta, és a biztonságos munkavégzés tűzvédelemre vonatkozó személyi és tárgyi feltételei biztosítva vannak;
- kötelesek az előírt tűzvédelmi oktatásokon, továbbképzéseken részt venni;
- a tűzvédelmi szakvizsgára kötelezett munkakörben foglalkoztatott a munkavégzés ideje alatt köteles a szakvizsga bizonyítványát vagy annak másolatát magánál tartani, továbbá annak érvényességét figyelemmel kíséreni;



- kötelesek az általuk használt gépek, berendezések biztonságos használata érdekében azok kezelési utasítását betartani;
- kötelesek elsajátítani a munkaterületükön, az oktatási területen lévő tűzoltó felszerelések, készülékek és eszközök használatát, kezelését;
- tűz esetén kötelességük, hogy a rendelkezésére álló tűzoltó eszközökkel ellenszolgáltatás nélkül, életkoruk, egészségi, fizikai állapotuk alapján elvárható személyes részvétellel a tűz oltását elkezdjék, a tűz továbbterjedését megakadályozzák, és részt vegyenek a személyek mentésében, az épület kiürítésében;
- amennyiben olyan tűzvédelemmel összefüggő hiányosságot, problémát tapasztal, amely saját hatáskörében nem számolható fel, közvetlen vezetőjét, oktatóját vagy a felügyelő személyzetet tájékoztatja és intézkedést kezdeményez.

#### **4. A létesítmény területén szakipari, karbantartási munkát végző idegen vállalat, vállalkozó dolgozóinak tűzvédelmi feladatai**

Az idegen cég dolgozói számára a munkaterületet biztosítani kell. A munkaterület átadásánál tájékoztatást kell adni a közművek kapcsolóinak, elzáró szerelvényeinek helyéről, az alkalmazható és a munkaterület közelében található kézi tűzoltó készülékekről, a tűzjelzés lehetőségeiről. A munkaterületet a Műszaki és üzemeltetési osztály és a Biztonságszervezési osztály adja át, illetve az idegen cég dolgozóinak munka- és tűzvédelmi oktatást tartanak, melynek elvégzését a mellékelt szerződésben az idegen cég dolgozóinak aláírásával elismerteti. Az oktatás elvégzését és a szerződés két példányban történő aláírását a Biztonságszervezési Osztály ellenőrzi.

A munkaterület tűzvédelmére vonatkozó előírásokat, intézkedéseket megállapodásban, szerződésben részletesen rögzíteni kell.

A tűzvédelmi feladatok felelőseként mindenkor a felvonuló szervezet, vállalkozás helyi vezetőjét kell megnevezni és a szerződésben rögzíteni, illetve a munkaterület átadását a helyszínen dokumentálni kell.

#### **5. Tűzvédelmi oktatás, szakvizsga-kötelezettség**

A dolgozókat, rezidenseket - a kölcsönzött munkaerőt is beleértve - munkába állításkor, hallgatókat az oktatás megkezdésekor, ezt követően legalább évenként egy alkalommal tűzvédelmi oktatásban kell részesíteni.

**Az oktatásnak ki kell terjednie:**

- jelen Tűzvédelmi Szabályzat tartalmára,
- a megelőző tűzvédelmi rendelkezésekre és a használati szabályokra,
- az elhelyezett tűzoltó készülékek helyére, használatára,
- a tűz- és káresettel kapcsolatos bejelentési kötelezettségekre,



- a tűzjelzés szabályaira és helyi lehetőségeire,
- a tűz esetén követendő helyes magatartásra,
- a tűzvédelmi előírások, szabályok be nem tartásának, megszegésének következményeire,
- a dolgozó saját szakterületén felmerülő tűzmelegelőzési szabályokra.

Az oktatásról Tűzvédelmi Oktatási Naplóban nyilvántartást kell vezetni.

Az oktatás megtörténtét, tudomásulvételét a dolgozókkal a naplóban alá kell írni.

Az oktatás végrehajtásában, illetve végrehajtásában az Alba Prevent Kft. képviselői nyújtanak szakmai segítséget. Az oktatás végrehajtásának ellenőrzését a Biztonságszervezési osztály végzi.

Az Állatorvostudományi Egyetem dolgozói közül azokat a személyeket, akik a 45/2011. (XII. 7.) ÖM rendelet mellékletében felsorolt munkakörök valamelyikében kerülnek alkalmazásra, tűzvédelmi szakvizsgában kell részesíteni.

A vizsgáztatást csak arra feljogosított, megfelelően szakképzett személy végezheti.

A szakvizsgáról oklevelet kapnak a vizsgázók, amelyet a munkavégzésük során be kell tudni mutatni.

## 6. Tűz esetén tanúsítandó magatartás

A tüzesetet késedelem nélkül be kell jelenteni a Tűzoltóságnak!

A létesítmény területén keletkező tűz esetén azonnal jelezni kell a tüzet a Tűzoltóságnak és a Katasztrófavédelmi Igazgatóságnak.

A Tűzoltóság hívószáma: 105, vagy a központi 112.

A tűzoltóság beavatkozása nélkül eloltott, illetve magától elaludt tüzet is késedelem nélkül jelezni kell a Biztonságszervezési osztálynak, aki tájékoztatja erről a hivatásos tűzoltóságot.

**A tűzjelzésnek (kárjelzésnek) az alábbiakat kell tartalmaznia:**

- Tüzeset pontos helye (cím).
- Emberi élet van-e veszélyben?
- Milyen anyag ég, mit veszélyeztet a tűz (hová terjedhet)?
- Bejelentő neve, a jelzésre használt telefon száma.

A tűz jelzésével egyidejűleg meg kell kísérelni a bent tartózkodó veszélyeztetett emberek mentését, a rendelkezésekre álló tűzoltó készülékekkel, felszerelésekkel a tűz oltását és a vagyontárgyak mentését.

Ha a beavatkozás a közreműködők részére veszélyt jelenthet, akkor a helyszínt haladéktalanul el kell hagyni.

A fővonalis távbeszélőkészülék (központ) mellett jól láthatóan fel kell tüntetni a tűzoltóság (105), a mentők (104), és a rendőrség (107) hívószámát, valamint a 112 nemzetközi általános segélyhívószámot is.



### III. A HASZNÁLAT TŰZVÉDELMI SZABÁLYAI

#### *A használatra vonatkozó általános szabályok*

Az üzemeltetőnek, tulajdonosnak, bérlőnek a használat, a tevékenység végzése során gondoskodnia kell arról, hogy

- az építmény, építményrész létesítésekor hatályos előírások által elvárt biztonsági szintet a használat és az átalakítások, változtatások során fenntartsa,
- a használati tűzvédelmi előírásokat betartsa,
- tevékenységével tüzet, robbanást, robbanásveszélyt ne okozzon,
- folyamatosan biztosítsa a tűz észlelésének, jelzésének, oltásának, a kiürítésnek, a tűzvédelmi berendezések, eszközök, felszerelések, tűzoltótechnikai eszközök működésének, hozzáférhetőségének, észlelhetőségének jogszabály vagy hatóság által előírt feltételeit,
- a tűzvédelmi célú dokumentumokat naprakész állapotban, hozzáférhető helyen tartsa,
- a tűzvédelmi célú jelölések észlelhetőségét, egyértelműségét fenntartsa, és
- a robbanás elleni védelmet, az alkalmazott berendezések robbanásbiztos kialakítását és működőképességét a robbanásveszélyes technológia teljes élettartama során fenntartsa.

Az építményt, építményrészt, a szabadteret csak a **rendeltetésére** vonatkozó tűzvédelmi követelményeknek megfelelően szabad használni.

A használatot, a tárolást, valamint az egyéb tevékenységet (a továbbiakban együtt: tevékenység) csak a tűzvédelmi követelményeknek megfelelő szabadtéren, helyiségben, tűzszakaszban, rendeltetési egységben, építményben szabad folytatni.

A helyiségben, építményben és szabadtéren csak az ott folytatott folyamatos tevékenységhez szükséges anyag és eszköz tartható.

Tűztávolságon belül tárolási tevékenység nem végezhető, kivéve, ha a tárolt anyag mennyisége, minősége, elhelyezése nem növeli a tűz áttérjedésének veszélyét. Ezen területet a hulladékoktól, száraz aljnövényzettől mentesen kell tartani.

A helyiségből, a szabadtérből, a gépről, a berendezésről, az eszközről, a készülékről a tevékenység során keletkezett fokozottan tűz- vagy robbanásveszélyes és mérsékelt tűzveszélyes osztályba tartozó anyagot, hulladékot folyamatosan, de legalább műszakonként, valamint a tevékenység befejezése után el kell távolítani.

A fokozottan tűz- vagy robbanásveszélyes osztályba tartozó folyadékkal, zsírral szennyezett hulladékot jól záró fedővel ellátott, nem tűzveszélyes anyagú edényben kell gyűjteni, majd erre a célra kijelölt helyen kell tárolni.

A fokozottan tűz- vagy robbanásveszélyes osztályba tartozó folyadékot, fokozottan tűz- vagy robbanásveszélyes és mérsékelt tűzveszélyes osztályba tartozó és égést tápláló gázt szállító csőrendszerrel és tárolóedénnyel, továbbá minden gépnél, berendezésnél és készüléknél a fokozottan tűz- vagy robbanásveszélyes osztályba tartozó folyadék csepegését,



elfolyását vagy a gáz szivárgását meg kell akadályozni. A szétfolyt, kiszivárgott anyagot haladéktalanul fel kell itatni, a helyiséget ki kell szellőztetni, és a felitatott anyagot erre a célra kijelölt helyen kell tárolni.

Az üzemszerűen csepegő fokozottan tűz- vagy robbanásveszélyes osztályba tartozó folyadékot nem tűzveszélyes osztályba tartozó anyagú edénybe kell felfogni. A felfogó edényt szükség szerint, de legalább a műszak befejezésével ki kell üríteni, és az erre a célra kijelölt helyen kell tárolni.

A fokozottan tűz- vagy robbanásveszélyes osztályba tartozó folyadékot alkalmasszerűen csak szabadban vagy hatékonyan szellőztetett helyiségben szabad használni, ahol egyidejűleg gyújtóforrás nincs.

Olajos, zsíros munkaruha, védőruha – ruhatár-rendszerű öltöző kivételével – csak fémszekrényben helyezhető el.

A munkahelyeken a tevékenység közben és annak befejezése után a munkát végzőnek ellenőrizni kell a tűzvédelmi használati szabályok megtartását, és a szabálytalanságokat meg kell szüntetni.

Ha fokozottan tűz- vagy robbanásveszélyes osztályba tartozó anyag robbanásveszélyes állapotban fordul elő a helyiségben, olyan ruha, lábbeli és eszköz nem használható, amely gyújtási veszélyt jelenthet.

Az építményben, helyiségben és szabadtéren a villamos berendezés kapcsolójának, a közmű nyitó- és zárószervezetének, a tűzjelző kézi jelzésadójának, a fali tűzcsap működését és a külső oltóvízellátást biztosító szivattyúnak, valamint a hő- és füstelvezető kezelőszervezetének, nyílásainak, továbbá a tűzoltó vízforrások, fali tűzcsapok, tűzoltó készülékek tűzoltótechnikai termékek, felszerelések, berendezések hozzáférhetőségét, akadálytalan megközelíthetőségét állandóan biztosítani kell, azokat eltorlaszolni még átmenetileg sem szabad.

Ahol jogszabály önműködő csukószerkezet alkalmazását írja elő, ott az ajtót csukva kell tartani. Ha ez üzemeltetési okokból nem lehetséges, vagy a fokozottan tűz- vagy robbanásveszélyes osztályba tartozó anyag fokozottan tűz- vagy robbanásveszélyes állapotban fordul elő, akkor a nyitva tartás ideje alatt állandó helyszíni felügyeletről kell gondoskodni, vagy biztosítani kell, hogy az ajtó tűzjelző jelére csukódjon.

A tűzszakaszhatáron lévő tűzgátló, illetve a füstgátló nyílászárókat olyan felirattal vagy jelzéssel kell ellátni, amely a nyílászáró önműködő csukódásának biztosítására hívja fel a figyelmet. A felirat vagy jelzés tartós, jól észlelhető és olvasható kivitelű legyen.

A helyiség – szükség szerint az építmény, létesítmény – bejáratánál és a helyiségben jól látható helyen a fokozottan tűz- vagy robbanásveszélyre, valamint a vonatkozó előírásokra figyelmeztető és tiltó rendelkezéseket tartalmazó biztonsági jelet kell elhelyezni.

A közmű nyitó- és zárószervezetét, valamint annak nyitott és zárt állapotát jól láthatóan meg kell jelölni.

## **Dohányzás**

Égő dohányneműt, gyufát és egyéb gyújtóforrást tilos olyan helyre tenni vagy ott eldobni, ahol az tüzet vagy robbanást okozhat.

Dohányozni, nyílt lángot használni nem szabad olyan helyiségben, szabadtéren, ahol fokozottan tűz- vagy robbanásveszélyes osztályba tartozó anyagot állítanak elő, tárolnak, dolgoznak fel, használnak. A dohányzás és a nyílt láng használatának tilalmát biztonsági jellel kell jelölni.

Fokozottan tűz- vagy robbanásveszélyes osztályba tartozó anyag feldolgozására, tárolására szolgáló helyiségbe vagy szabadterbe, gyújtóeszközt, gyújtóforrást bevinni csak az alkalmoszerű tűzveszélyes tevékenységre jogosító, írásban meghatározott feltételek alapján szabad.

Dohányzás a telephelyen kizárólag a kijelölt helyeken, szabadtéren lehetséges.

## **Tárolás szabályai**

Helyiségben, építményben és szabadtéren csak az ott folytatott folyamatos tevékenységhez szükséges fokozottan tűz- vagy robbanásveszélyes, vagy mérsékelten tűzveszélyes osztályba tartozó anyag tárolható.

Az építményben tárolt anyag, termék mennyisége nem haladhatja meg a tervezéskor alapul vett anyagmennyiséget.

Tűzgátló előtérben, füstmentes lépcsőházban és előtérben mindennemű tárolás tilos.

A fokozottan tűz- vagy robbanásveszélyes osztályba tartozó anyagot ~~—ha azt nem nyomástartó edényzetben hozták forgalomba—~~ valamint a mérsékelten tűzveszélyes osztályba tartozó ~~anyagra vonatkozó követelmények szerint csak~~ folyadékot csak zárt csomagolásban lehet tárolni, szállítani és forgalomba hozni. A tárolás módját, körülményeit, a tárolni kívánt anyagmennyiséget úgy kell megválasztani, hogy tűz esetén a tárolt anyag ne idézzen elő jelentős veszélyt a környezetre.

Öngyulladásra hajlamos anyagot egyéb fokozottan tűz- vagy robbanásveszélyes és mérsékelten tűzveszélyes osztályba tartozó anyaggal, továbbá olyan anyagokat, amelyek egymásra való hatása hőt fejleszthet, tüzet vagy robbanást okozhat, egy egységben nem szabad tárolni. Az öngyulladásra hajlamos anyag hőmérsékletét legalább naponta vagy – ha azt az anyag tulajdonságai szükségessé teszik – gyakrabban vagy folyamatosan ellenőrizni kell, és a veszélyes felmelegedést meg kell akadályozni.

A tárolás területét éghető hulladéktól, száraz növényzettől mentesen kell tartani.

## **A fokozottan tűz- vagy robbanásveszélyes osztályba tartozó anyagok tárolási előírásai**

~~A fokozottan tűz- vagy robbanásveszélyes osztályba tartozó anyagot, fokozottan tűz- vagy robbanásveszélyes osztályba tartozó folyadékot kiszerezni, csomagolni csak jogszabályban~~



~~meghatározottak szerint, ennek hiányában szabadterén vagy olyan helyen szabad, ahol nincs gyújtóforrás, és folyadék esetén a hatékony szellőzést biztosították.~~

A mérsékelt tűzveszélyes osztályba tartozó folyadékot csak zárt csomagolásban, edényben szabad tárolni, szállítani és forgalomba hozni. A tárolás módját, körülményeit, a tárolni kívánt anyagmennyiséget úgy kell megválasztani, hogy tűz esetén a tárolt anyag ne idézzen elő jelentős veszélyt a környezetre.

A fokozottan tűz- vagy robbanásveszélyes osztályba tartozó anyag, valamint a fokozottan tűz- vagy robbanásveszélyes és mérsékelt tűzveszélyes tűzveszélyességi fokozatú folyadék egyedi és gyűjtőcsomagolásán – ha jogszabály ettől eltérően nem rendelkezik – az anyag robbanásra vagy heves égésre való hajlamát szövegesen vagy piktogrammal kell jelölni. A jelölést a gyártó vagy a csomagoló, a kiserelő vagy a forgalomba hozó, valamint – a felhasználáshoz külföldről közvetlenül érkező anyag, fokozottan tűz- vagy robbanásveszélyes osztályba tartozó folyadék esetében – a felhasználó szervezet köteles elvégezni.

Fokozottan tűz- vagy robbanásveszélyes osztályba tartozó anyag nem tárolható tetőtérben, pinceszinti, alagsori helyiségben, továbbá 300 liter vagy 300 kg mennyiség felett egyéb, nem tárolásra tervezett helyiségben.

Padlástérben fokozottan tűz- vagy robbanásveszélyes osztályba tartozó anyag nem tárolható. Egyéb szilárd anyag csak olyan módon és mennyiségben helyezhető el, hogy azok a tetőszerkezet, valamint a kémény megközelítését ne akadályozzák, szükség esetén eltávolíthatók legyenek a tetőszerkezet éghető anyagú elemeitől, és a kéménytől legalább 1 méter távolságra helyezkedjenek el.

Huzamos tartózkodásra szolgáló helyiségekben és a gépjárműtárolókban gázpalackot tárolni tilos.

Gázpalack használata és tárolása tilos olyan földszintesnél magasabb építményben, ahol az esetleges gázrobbanás a tartószerkezet összeomlását idézheti elő.

### ***Tűzoltási út, terület, közlekedési, menekülési és egyéb utak***

A menekülési útvonalak átbocsátóképessége nem szűkíthető le a menekülést biztosító szélesség alá.

A létesítmény közlekedési, tűzoltási felvonulási útvonalait, területeit, valamint oltóanyagyszerzési helyekhez vezető útjait állandóan szabadon és olyan állapotban kell tartani, amely az időjárási viszonyoktól függetlenül alkalmas a tűzoltó gépjárművek közlekedésére és működtetésére.

A személyek tartózkodására, közlekedésére szolgáló és üzemelés alatt álló helyiségek kiürítésre szolgáló ajtóit lezárni, üzemszerűen zárva tartani akkor lehet, ha az ajtó vészeseti nyithatóságát biztosítják. Abban az esetben, ha a rendeltetés, a tevékenység jellege a belső nyithatóságot kizárja, az ajtó külső nyithatóságát a tűzvédelmi hatóság által meghatározott módon biztosítani kell.

A létesítmény közlekedési, tűzoltási felvonulási útvonalait, területeit, valamint oltóanyagyszerzési vízszerezési helyekhez vezető útjait állandóan szabadon és olyan állapotban





kell tartani, amely az időjárási viszonyoktól függetlenül alkalmas a tűzoltó gépjárművek közlekedésére és működtetésére.

Az építményben, helyiségben és szabadterén a villamos berendezés kapcsolója, a közmű nyitó- és zárószervezetének, a tűzjelző kézi jelzésadójának, valamint hő- és füstelvezető nyílásainak, továbbá a tűzvédelmi berendezés, felszerelés és készülék hozzáféréseinek, megközelítésének lehetőségét állandóan biztosítani kell, azokat eltorlaszolni még átmenetileg sem szabad.

A kiürítésre és menekülésre számításba vett nyílászáró szerkezeteket – kivéve a legfeljebb 50 fő tartózkodására szolgáló helyiségeket és az arra minősített nyílászárókat –, míg a helyiségben tartózkodnak, lezárni nem szabad.

Az épületek menekülési útvonalain fokozottan tűz- vagy robbanásveszélyes és mérsékelt tűzveszélyes osztályba tartozó anyagok nem helyezhetők el, nem tárolhatók.

Ez alól kivételt képeznek a beépített építési termékek és biztonsági jelek, valamint azok az installációk, dekorációk, szőnyegek, falikárpitok és egyéb, nem tárolásra szolgáló, valamint a helyiség rendeltetésével összefüggő tárgyak, amelyek az elhelyezéssel érintett fal vagy a padló felületének szintenként legfeljebb 15%-át fedik le.

A menekülésre számításba vett közlekedőkben, nem füstmentes lépcsőházakban és a pincszinti helyiségekben elhelyezett installációk, dekorációk, anyagok a hő- és füstelvezetés hatékonyságát nem ronthatják.

Kívülről vagy belülről megvilágított magasan, vagy ha nem lehetséges, középmagasan elhelyezett menekülési jeleket kell létesíteni

- a) az AK, KK és MK mértékadó kockázati osztályú épület menekülési útvonalán vagy
- b) a 100 fő feletti befogadóképességű helyiségben.

A magasan vagy középmagasan elhelyezett menekülési jelek kiválthatók alacsonyan telepített menekülési jelekkel ott, ahol a környezet műemléki jellege ezt indokolta teszi.

A menekülési jelek megvilágításának a használat időtartama alatt folyamatos üzeműnek kell lennie abban az épületrészben, ahol a menekülő személyek nem rendelkeznek helyismerettel.

Biztonsági jel lehet kívülről vagy belülről megvilágított jel vagy olyan utánvilágító jel, amely legalább a vonatkozó műszaki követelményben meghatározott mértékben alkalmas a céljának megfelelő fény kibocsátására.

A kijárat és vészkijárat ajtót az ajtó fölé, vagy ha arra más lehetőség nincs, akkor az ajtó mellett menekülési jellel kell megjelölni. A menekülési jelet tilos az ajtóra szerelni. A pánikrúddal vagy vésznyitóval ellátott ajtó esetén az ajtón vagy - ha a vésznyitót az ajtó mellett helyezték el - a vésznyitó mellett jelölni kell azok nyitási mechanizmusát a kezelésükre utaló biztonsági jellel.

A magasan telepített menekülési jelek felismerhetőségi távolságát a vonatkozó műszaki előírás szerint kell meghatározni. Az ilyen magasságban rögzített, menekülési útírányt jelző biztonsági jeleket a kijárat ajtók fölé, valamint a menekülési út minden



irányválogatási pontjában el kell helyezni. A menekülési út bármely pontján, minden esetben legalább egy jelnek láthatónak kell lennie.

A menekülési jelek telepítésénél minden esetben figyelembe kell venni a helyiség belmagasságát, valamint az ott található anyagok füstfejlesztő képességét.

~~A menekülésre használható kijárati utakat az építményen belül biztonsági (menekülési, tűzvédelmi és veszélyhelyzeti) jelzésekkel kell felszerelni.~~

~~Az épület bármely pontján legalább egy menekülési útvonaljelző biztonsági jelnek minden esetben láthatónak kell lennie.~~

~~A menekülési útvonalakat minden esetben világító (utánvilágító, vagy elektromos) biztonsági jelekkel kell megjelölni. Az elektromos működtetésű menekülési útvonaljelző lámpatesteknek saját, vagy központi szünetmentes áramforrásról kell működniük.~~

Geometriai alakzat	Méret (mm)	A jel kisebbik oldal mérete (mm)	Felismerési távolság (m)
	100x100	100	4,5
	150x150	150	6,7
	200x200	200	8,9
	300x300	300	13,4
	400x400	400	17,9
	600x600	600	26,8
	100x200	100	4,5
	150x200	150	6,7
	150x300	150	6,7
	200x400	200	8,9
	240x85	85	3,8
	300x100	100	4,5
	450x150	150	6,7
	600x300	300	13,4
	1200x600	600	26,8

### **Tüzelő-, fűtőberendezések – kazánház**

Az építményben, helyiségben csak olyan fűtési rendszer létesíthető, használható, amely rendeltetésszerű működése során nem okoz tüzet vagy robbanást.

A helyiségben, ahol fokozottan tűz- vagy robbanásveszélyes osztályba tartozó anyagokat tárolnak, vagy felhasználnak, nyílt lánggal, izzással vagy veszélyes felmelegedéssel üzemelő berendezés – a tevékenységet kiszolgáló technológiai berendezés kivételével – nem

helyezhető el. Technológiai tüzelőberendezés létesítése esetén a tűz vagy robbanás keletkezésének lehetőségét megfelelő biztonsági berendezéssel kell megakadályozni.

A fokozottan tűz- vagy robbanásveszélyes osztályba tartozó folyadékkal vagy fokozottan tűz- vagy robbanásveszélyes és mérsékelten tűzveszélyes osztályba tartozó gázzal üzemeltetett tüzelő- vagy fűtőberendezés, készülék működtetése alatt, meghatározott kezelési osztálynak megfelelő felügyeletről kell gondoskodni.

A munkahelyen a munka befejezésekor az égésbiztosítás nélküli gáz- és olajtüzelésű berendezésben a tüzelést meg kell szüntetni. A munkahely elhagyása előtt meg kell győződni a fűtőberendezés veszélytelenségéről.

A tüzelő- és a fűtőberendezés, az égéstermék-elvezető, valamint a környezetében levő éghető anyag között olyan távolságot kell megtartani, vagy olyan hőszigetelést kell alkalmazni, hogy az éghető anyag felületén mért hőmérséklet a legnagyobb hőterheléssel való üzemeltetés mellett se jelenthessen az éghető anyagra gyújtási veszélyt.

### **Szellőztetés**

Olyan tevékenység, amelynek végzése során robbanásveszély alakulhat ki, csak hatékony szellőztetés mellett végezhető.

Ha fokozottan tűz- vagy robbanásveszélyes osztályba tartozó anyag jelenléte során, vagy ahol fokozottan tűz- vagy robbanásveszélyes és mérsékelten tűzveszélyes osztályba tartozó anyag lerakódásával számolni lehet, a ~~szellőztető-berendezéseket~~ szellőzőberendezéseket a gyártó által meghatározott rendszerességgel tisztítani kell.

A ~~szellőztető rendszer~~ szellőzőberendezés nyílásait eltorlaszolni tilos.

### **Csatornahálózat**

Fokozottan tűz- vagy robbanásveszélyes és mérsékelten tűzveszélyes osztályba tartozó gázt, gőzt vagy fokozottan tűz- vagy robbanásveszélyes osztályba tartozó folyadékot, az ilyen anyagot oldott állapotban tartalmazó szennyvizet, valamint vízzel vegyi reakcióba lépő, fokozottan tűz- vagy robbanásveszélyes, vagy mérsékelten tűzveszélyes osztályba tartozó gázt fejlesztő anyagot a közcsatornába bevezetni tilos.

Abban a létesítményben, ahol a szenny- és csapadékvíz fokozottan tűz- vagy robbanásveszélyes osztályba tartozó folyadékot tartalmazhat, a csatornahálózatot berobbanás ellen ~~— az üzemeltetés zavartalanságának biztosításával —~~ vízzárral védett szakaszokra kell bontani.

### **Gépi berendezés**

Kizárólag olyan berendezés és gép helyezhető el és használható, amely rendeltetészerű használata esetén környezetére gyújtási veszélyt nem jelent.



Robbanásveszélyes zónában csak robbanásbiztos berendezés, gép, készülék, eszköz helyezhető el és használható.

Azoknál a gépeknél, amelyeknél a hőfejlődés, vagy a nyomás emelkedése tüzet vagy robbanást idézhet elő, a technológiai szabályozó berendezéseken túl olyan korlátozó berendezést kell alkalmazni, amely a gép működését és a hőmérséklet vagy nyomás további emelkedését – technológiai utasításban meghatározott biztonsági határérték elérésekor – megszünteti.

Ha a gépbe jutó idegen anyag tüzet vagy robbanást okozhat, gondoskodni kell a bejutás megakadályozásáról.

A forgó, súrlódó gépalkatrésznél és tengelynél a berendezésre és környezetére tűzveszélyt jelentő felmelegedést meg kell előzni.

A tűz- vagy robbanásveszélyes készülékeket, gépeket, berendezéseket a gyártó, külföldi termék esetében a forgalomba hozó a biztonságos használatra vonatkozó technológiai, és kezelési utasítással köteles ellátni.

### ***Villamos berendezés***

Csak olyan villamos berendezés használható, amely rendeltetésszerű használata esetén a környezetére nézve gyújtásveszélyt nem jelent.

A villamos gépet, berendezést és egyéb készüléket a tevékenység befejezése után ki kell kapcsolni. Nem vonatkozik ez az előírás azokra a készülékekre, amelyek rendeltetésükből következően folyamatos üzemre lettek tervezve. Ezen alcím szempontjából kikapcsolt állapotnak számít az elektronikai, informatikai és hasonló készülékek készenléti állapota is.

A villamos gépet, berendezést és egyéb készüléket használaton kívül helyezésük esetén a villamos tápellátásról le kell választani.

Az épület átalakítása, felújítása, átépítése, a kijáratúti útvonalak időleges vagy tartós használaton kívül kerülése esetén a téves jelzést adó menekülési jelek működését szüneteltetni kell. Ha a biztonsági jel kikapcsolt állapotában is hordoz információt, az ne legyen látható.

A létesítmény területén csak természetes vagy elektromos világítás alkalmazható, egyéb nyílt lángú világítóeszközök üzemeltetése nem megengedett.

Világító és villamos berendezés, valamint az éghető anyagok között olyan távolságot kell tartani, hogy az éghető anyagra gyújtási veszélyt ne jelentsen.

Az elektromos kapcsolószekrényekben (biztosíték-szekrények, stb.), azok alatt, illetve a villanyórák alatt éghető anyagot tárolni nem szabad.

A csoportosan elhelyezett villamos kapcsolók és biztosítékok rendeltetését, valamint a kapcsolók ki-be kapcsolt helyzetét jelölni kell.

Csak szabványnak megfelelő elektromos berendezések használhatók.

Üzemelő elektromos berendezést felügyelet nélkül hagyni nem szabad, kivéve az állandó üzemű elektromos berendezések (pl. hűtők, klímaberendezés, biztonsági rendszer, stb.).



A létesítmény elektromos rendszerét, villamos hálózatát és villámvédelmét kizárólag a rendelkező előírások alapján szabad létesíteni, használni. Szintén a vonatkozó előírások alapján kell végrehajtani az elektromos rendszer és a villámvédelem időszakos szabványossági felülvizsgálatát. Ennek figyelemmel kísérése a Biztonságszervezési osztályvezető, vagy az általa megbízott személy feladata.

### **Tűzoltó készülék**

Tűzoltó készülékek esetében az oltásteljesítményekhez tartozó oltóanyagegység-mennyiségeket az 5. melléklet tartalmazza.

Abban az esetben, ha egy önálló rendeltetési egységben A és B osztályú tüzek is előfordulhatnak és a készenlétben tartott tűzoltó készülék olyan A és B osztályú tűz oltására alkalmas, melyekhez különböző oltóanyag-egységek tartoznak, akkor a kisebb oltóanyag-egységet kell figyelembe venni.

Tűzoltó készüléket kell készenlétben tartani

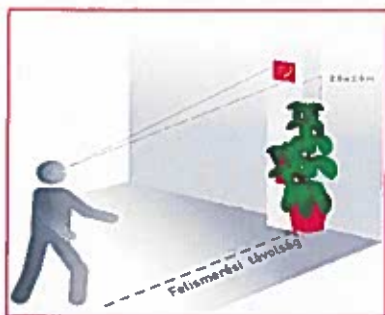
- az önálló rendeltetési egységekben legalább szintenként,
- ahol e rendelet előírja, és
- jogszabályban meghatározott esetekben.

A tűzvédelmi hatóság a meghatározottakon túl további tűzoltó készülékek, eszközök, felszerelések és anyagok elhelyezését is előírhatja.

A tűzoltó készüléket jól láthatóan, könnyen hozzáférhetően, úgy kell elhelyezni, hogy a tűzoltó készülék a legkedvezőtlenebb helyen keletkező tűz oltására a legrövidebb idő alatt felhasználható legyen, és állandóan használható, üzemképes állapotban kell tartani.

Legalább 2 kg töltetű, vízalapú tűzoltó készülékek esetén legalább 2 l töltetűfogató tűzoltó készülékeket kell készenlétben tartani.

A tűzoltó készülékeket világító biztonsági jelzéssel kell megjelölni.



A tűzvédelmi eszközök helyét jelző biztonsági jeleket az eszköz, felszerelés felett, 2-2,5 méteres padlósíktól mérve 1,8 méter, legfeljebb 2,5 méter magasságban kell elhelyezni, úgy, hogy az a helyiségben lévő legnagyobb távolságról is azok könnyen felismerhetőek legyenek.

### **Rendezvények**

Az oktatási létesítményekben, helyiségekben esetenként nem az eredeti rendeltetésnek megfelelő rendezvényekre, valamint az 500 főnél nagyobb befogadóképességű nem művelődési és sportlétesítményekben, helyiségben tartott alkalmasszerű kulturális és sportrendezvényekre a vonatkozó tűzvédelmi előírásokat, biztonsági intézkedéseket a

rendezvény felelős szervezője köteles írásban meghatározni és a rendezvény időpontja előtt legalább 15 nappal azt tájékoztatás céljából a tűzvédelmi hatóságnak megküldeni.

A rendezvény felelős szervezője által a fenti részben meghatározott rendezvényekre vonatkozó biztonsági intézkedés tartalmazza

- a kiürítési számítást,
- a rendezvény helyszínén a résztvevők tervezett elhelyezkedését és létszámát, a kiürítési útvonalakat, a kijáratokat, tűzoltási felvonulási utakat és területeket, közművek nyitó és záró szerkezetét feltüntető és az oltóvízforrásokat, a menekülésben korlátozott személyek tervezett elhelyezését és létszámát tartalmazó méretarányos helyszínrajzot,
- a kiürítés lebonyolítását felügyelő biztonsági személyzet feladatait,
- a tűz esetén szükséges teendőket, és
- a tűz jelzésének és oltásának módját.

A rendezvény felelős szervezőjének a rendezvény lebonyolításának tűzvédelmi előírásait tartalmazó iratokat és azok mellékleteit a rendezvényt követően legalább egy évig meg kell őriznie.

A létesítmények kiürítési útvonalait és kijárait a várható legnagyobb látogatási létszám figyelembevételével, számítás alapján kell méretezni. A rendezvény felelős szervezőjének a létesítményekre és szabadtérre a tervezett helyszíneket, a résztvevők tervezett elhelyezkedését és létszámát, a kiürítési útvonalakat, a kijáratokat, tűzoltási felvonulási utakat és területeket, közművek nyitó és záró szerkezetét feltüntető és az oltóvízforrásokat, valamint azok vízellátását biztosító nyitó és zárószerkezetek helyét tartalmazó méretarányos helyszínrajzot kell készíteni, és azt előzetesen, a rendezvény időpontja előtt 15 nappal tájékoztatás céljából az tűzvédelmi hatóságnak meg kell küldeni.

### ***A szabadtéri tűzgyújtás és tűzmegeelőzés szabályai***

Ha jogszabály másként nem rendelkezik, a lábon álló növényzet és a belterületi, valamint a külterületen lévő zártkerti ingatlanok használata során keletkezett hulladék szabadtéri égetése tilos.

Mentesül az égetési, tűzgyújtási tilalom alól a tűzoltóság állománya, ha tevékenysége a károk csökkentésére, a tűz terjedésének megakadályozására, szabályozására irányul.

Ha jogszabály másként nem rendelkezik, az ingatlan tulajdonosa, használója köteles a területet éghető hulladéktól és további hasznosításra nem kerülő száraz növényzettől mentesen tartani.

A szabadban történő tűzgyújtás, égetés során a tűz nem hagyható őrizetlenül, és veszély esetén, vagy ha az égetést befejezték, azt azonnal el kell oltani.

Az égetés csak úgy végezhető, hogy az a környezetére tűz- és robbanásveszélyt ne jelentsen.

Az égetés befejezése után a helyszínt gondosan át kell vizsgálni, és a parázslást, izzást – vízzel, földtakarással, kéziszerszámokkal – meg kell szüntetni.

**Az olyan füstfejlődéssel vagy lángthatással járó tevékenységet, amely összetéveszthető a valós tűzesettel, az illetékes hivatásos katasztrófavédelmi szerv területi szervéhez a**



tevékenység megkezdése előtt írásban be kell jelenteni. A bejelentésnek tartalmaznia kell a tevékenység végzésének időpontját, terjedelmét, földrajzi koordinátákkal, címmel vagy helyrajzi számmal megadott helyét, a kapcsolattartó telefonos elérhetőségét és lakcímét vagy tartózkodási helyét.

### **Éghető folyadékok és gázok használati szabályai**

Fokozottan tűz- vagy robbanásveszélyes osztályba tartozó aeroszol és fokozottan tűz- vagy robbanásveszélyes osztályba tartozó folyadék pincszinten, padlástérben, menekülési útvonalon nem tárolható.

Éghető folyadék csak a folyadék hatásának ellenálló, a folyadékra gyújtási veszélyt nem jelentő, jól zárható edényben tárolható.

A sérülékeny edények gyűjtőcsomagolásának vagy védőburkolásának sérülés (törés, felszakadás) ellen védelmet kell nyújtania.

Az edények csak kiöntőnyílásukkal felfelé, lezárt állapotban tárolhatók és szállíthatók. Kiürített, de ki nem tisztított edények tárolására és szállítására a megtöltöttekre vonatkozó előírások irányadók. A tárolható anyagmennyiség a tárolóedények űrtartalmának összesített értékét jelenti.

A lakóépületeket kivéve a fokozottan tűz- vagy robbanásveszélyes és mérsékelten tűzveszélyes tűzveszélyességi fokozatú folyadékot és a fokozottan tűz- vagy robbanásveszélyes osztályú aeroszolt

- nem éghető anyagú polcon vagy fémszekrényben 20 liter,
- robbanásgátló szekrényben 50 liter,
- folyadéktárolásra alkalmas tűzálló szekrényben 60 liter kell tárolni.

20 litert meghaladó mennyiségű fokozottan tűz- vagy robbanásveszélyes osztályba tartozó folyadék egy helyiségen belüli tárolása esetén legalább 1 db szóróeszközt, továbbá

- a) legfeljebb 1 liter űrtartalmú tárolóedény alkalmazásánál legalább 0,02 m<sup>3</sup> mennyiségű felitató anyagot,

1 litert meghaladó űrtartalmú tárolóedény alkalmazásánál legalább 0,05 m<sup>3</sup> mennyiségű felitató anyagot kell a tárolás helyétől legfeljebb 15 méter távolságra tartani.

### **Járművekre vonatkozó tűzvédelmi használati szabályok**

A jármű előmelegítésére csak olyan eszköz, anyag használható, amely tüzet vagy robbanást nem okozhat. Erre a célra nyílt lángot használni tilos.

A járó motorú jármű üzemanyagtartályába üzemanyagot tölteni tilos.

A jármű utasterében, csomagterében elhelyezett edénybe üzemanyag töltése tilos.



## **Ellenőrzés, karbantartás, felülvizsgálat**

Az üzemeltető köteles ~~az érintett műszaki megoldás üzemeltetői ellenőrzéséről, időszakos felülvizsgálatáról, karbantartásáról a 7. mellékletben foglalt táblázatban meghatározott módon és gyakorisággal, valamint a javításáról szükség szerint gondoskodni.~~

- az érintett műszaki megoldás üzemeltetői ellenőrzéséről, időszakos felülvizsgálatáról, karbantartásáról a 7. mellékletben foglalt táblázatban meghatározott módon és gyakorisággal, valamint a javításáról szükség szerint gondoskodni,
- a 7. mellékletben foglalt táblázatban feltüntetett, önkéntes vállalás útján telepített, beépített, felszerelt, elhelyezett, alkalmazott műszaki megoldás üzemeltetői ellenőrzéséről, időszakos felülvizsgálatáról, karbantartásáról a 7. mellékletben foglalt táblázatban foglaltak szerint, a javításról szükség szerint gondoskodni, ha a műszaki megoldás meghibásodása, nem megfelelő működése, kialakítása a menekülést, a tűzjelzést, a tűzoltóság beavatkozását, a tűz oltását hátráltathatja, nehezítheti, kedvezőtlenül befolyásolhatja.

Az üzemeltető a működőképességet kedvezőtlenül befolyásoló körülményt és annak tudomásulvételét a működésképtelenség megállapítását tartalmazó iraton aláírásával és az aláírás dátumának feltüntetésével igazolja.

Az üzemeltető köteles az érintett műszaki megoldás rendkívüli felülvizsgálatáról ~~és a hibák kijavításáról~~ az annak elvégzésére okot adó körülmény vagy hiányosság tudomására jutása után 15 napon belül, ~~valamint a hibák kijavításáról~~ gondoskodni, ha

- az érintett műszaki megoldás nem töltötte be tűzvédelmi rendeltetését tüzeset, tűzriadó gyakorlat vagy egyéb esemény során, vagy
- az érintett műszaki megoldás nem alkalmas a tűzvédelmi rendeltetésének megfelelő működésre.

Az üzemeltetői ellenőrzést, az időszakos felülvizsgálatot, a karbantartást és a javítást el kell végezni és annak eredményét papír alapon vagy elektronikusan írásban kell dokumentálni.

Az üzemeltetői ellenőrzés, az időszakos és a rendkívüli felülvizsgálat, a karbantartás és a javítás során figyelembe kell venni az érintett műszaki megoldás gyártójának vonatkozó előírásait.

(1) Az üzemeltetői ellenőrzést végző személy az ellenőrzés során

- vizsgálja az időszakos felülvizsgálat és a karbantartás esedékességét,
- szemrevételezéssel, és ha e rendelet előírja, gyakorlati próbával ellenőrzi az érintett műszaki megoldás működőképességét, ennek keretében ellenőrzi a (2) bekezdésben előírtakat,
- az ellenőrzés elvégzését, megállapításait az ellenőrzés ~~helyszínén annak időtartama alatt elvégzésének határidejéig~~ írásban dokumentálja és
- a működőképességet kedvezőtlenül befolyásoló körülményt és a működésképtelenség megállapítását az üzemeltetőnek az ellenőrzés befejezését követően azonnal írásban jelzi.

(2) Az üzemeltetői ellenőrzés magába foglalja az érintett műszaki megoldás

- kijelölt telepítési, beépítési helyen való elhelyezéséről,
- sértetlen állapotáról,





- észlelhetőségéről és hozzáférhetőségéről,
- működtető eszközének, jelöléseinek, feliratainak észlelhetőségéről és helyességéről,
- működőképessége szempontjából lényeges kijelzők, állapotjelzések alapján a műszaki megoldás állapotáról, és
- működőképességét, működését kedvezőtlenül befolyásoló szennyeződés vagy környezeti körülmények jelenlétéről való szemrevételezéses meggyőződést.

Az üzemeltetői ellenőrzés kiváltható automatikus ellenőrzéssel, ha az automatikus ellenőrző rendszer

- az üzemeltetői ellenőrzést végző személy feladatát az előírt gyakorisággal ellátja, és
- az ellenőrzés elvégzését és eredményét hatósági ellenőrzés során bemutatható formában dokumentálja.

Az időszakos felülvizsgálat, továbbá az üzemeltetői ellenőrzési feladatokra is kiterjedő karbantartás elvégzésével teljesül az adott időintervallumra esedékes üzemeltetői ellenőrzés.

A jogosult személy az időszakos felülvizsgálat során

- vizsgálja az előírt üzemeltetői ellenőrzés, a karbantartás megtörténtét, dokumentálását, szükségességét,
- szemrevételezéssel, gyakorlati próbával, szükség szerint megbontással, szét- és összeszereléssel, méréssel és a mérési eredmények értékelésével meggyőződik a működőképességről és a hatékonyságról,
- a felülvizsgálat elvégzését, megállapításait írásban dokumentálja, és
- a működőképességet, hatékonyságot kedvezőtlenül befolyásoló körülményt és a működőképesség vagy a hatékonyság hiányának megállapítását az ellenőrzés befejezését követően azonnal az üzemeltetőnek írásban jelzi.

A jogosult személy a rendkívüli felülvizsgálat során elvégzi az időszakos felülvizsgálatot, amelynek keretében vizsgálja az érintett műszaki megoldás működésképtelenségét vagy nem megfelelő működését kiváltó okokat, körülményeket is. A rendkívüli felülvizsgálat elvégzését írásban dokumentálja és az üzemeltetőnek 1 példányt annak elvégzése után a helyszínen átad vagy 5 munkanapon belül részére megküld.

A jogosult személy a karbantartás során

- vizsgálja az előírt üzemeltetői ellenőrzés, az időszakos felülvizsgálat megtörténtét, dokumentálását, szükségességét,
- elvégzi a gyártó által előírt karbantartási feladatokat,
- a karbantartás elvégzését, megállapításait írásban dokumentálja,
- a működőképességet, hatékonyságot kedvezőtlenül befolyásoló körülményt, és a működőképesség vagy a hatékonyság hiányának megállapítását az üzemeltetőnek az ellenőrzés helyszínén annak időtartama alatt írásban jelzi, és
- indokolt esetben az üzemeltetőnek javaslatot tesz a karbantartás gyakoriságának sűrítésére.

(1) Az üzemeltető köteles az üzemeltetői ellenőrzés, a karbantartás, az időszakos és a rendkívüli felülvizsgálat során megállapított hibák javításáról a hiba súlyosságától függő időn

belül gondoskodni. A hiba súlyosságát a jogosult személy, üzemeltetői ellenőrzés esetén az üzemeltető vagy az általa megbízott személy a (2) bekezdésben foglaltak figyelembevételével állapítja meg.

(2) Súlyos, haladéktalanul javítandó hibának minősül

- a tűz- vagy robbanásveszélyt okozó hiba, vagy
- az érintett műszaki megoldás tűzvédelmi rendeltetésének betöltését gátló hiba.

Az üzemeltetőnek a felülvizsgálat, karbantartás, javítás idején csökkenő védelmi szintet alkalmas megoldásokkal ellensúlyoznia kell. Az ellensúlyozás keretében az üzemeltető

- a vonatkozó műszaki követelményben foglalt **vagy azzal egyenértékű** megoldást alkalmaz,
- felfüggeszti az üzemelést, használatot, tevékenységet a védelmi szint helyreállításáig,
- azonos védelmi szintet biztosító tartalék műszaki megoldásokat helyez készenlétbe, vagy
- a tűzvédelmi hatósággal előzetesen egyeztetett más megoldást alkalmaz.

Az üzemeltető kötelezettségeinek végrehajtását más személy vagy szervezet írásos megállapodásban teljes körűen vagy részben átvállalhatja. A más személy vagy szervezet kötelességei megegyeznek az üzemeltetőével.

Az üzemeltetői ellenőrzést végző személynek rendelkeznie kell az ellenőrzés megfelelő végrehajtásához szükséges ismeretekkel és az üzemeltető által kiállított, erre vonatkozó írásbeli meghatalmazással.

### ***A kifestültségű erősáramú villamos berendezések időszakos tűzvédelmi felülvizsgálata***

Az időszakos tűzvédelmi felülvizsgálat a lakóépületek – kivéve a fázisonként 32 A-nél nem nagyobb névleges áramerősségű túláramvédelem utáni áramköröket –, közösségi, ipari, mezőgazdasági és raktárlétesítmények, továbbá lakókocsik, kiállítások, vásárok és más ideiglenes, vagy áthelyezhető építmények következő villamos berendezéseire terjed ki:

- váltakozó áram esetén 1000 V-ot, egyenáram esetén 1500 V-ot meg nem haladó névleges feszültségű áramkörök,
- a készülékek belső áramkörét kivéve, minden olyan áramkör, amely legfeljebb 1000 V feszültségű villamos berendezésből származó, de 1000 V-nál nagyobb feszültségen működik, különösen kisülőlámpa-világítás, elektrosztatikus szűrőberendezés áramköre, távközlés, jelzőrendszer, vezérlés rögzített energiaátviteli, erősáramú táphálózata, és
- szabadtéren elhelyezett minden fogyasztói berendezés.

Az alcím előírásai nem vonatkoznak

- az új berendezések üzembe helyezése előtt vagy üzembe helyezése során szükséges vizsgálatra,
- az áramszolgáltatói elosztóhálózatokra, a vasutak munkavezetékeire, a járművek villamos berendezéseire és a bányák mélyszinti, föld alatti erősáramú berendezéseire, továbbá az olyan hordozható berendezésekre, amelyekben az áramforrás a berendezés részét képezi. Nem vonatkozik ezen alcím azokra a gyógyászati berendezésekre, amelyek villamos áramnak a gyógyászati kezeléshez történő felhasználására szolgálnak, továbbá a villamos



vontatás készülékeire, beleértve a vasúti járművek villamos szerkezeteit és a jelzőkészülékeket, az autók villamos szerkezeteire, beleértve a villamos autókat, a hajófedélzeti, mobil és rögzített partközeli létesítmények villamos berendezéseire, a repülőgépek villamos berendezéseire, azokra a közvilágítási villamos berendezésekre, amelyek a közcélú hálózat részei.

A villamos berendezés használatbavételét követően a berendezés üzemeltetője, **ha jogszabály másként nem rendelkezik,**

- 300 kilogrammnál vagy 300 liternél nagyobb mennyiségű fokozottan tűz- vagy robbanásveszélyes osztályba tartozó anyag gyártására, feldolgozására, tárolására, felhasználására szolgáló helyiség vagy szabadtér esetén legalább 3 évenként,
- egyéb esetben legalább 6 évenként a villamos berendezés tűzvédelmi felülvizsgálatát elvégezteti, és a tapasztalt hiányosságokat a minősítő iratban a felülvizsgáló által meghatározott határnapig megszüntetteti, melynek tényét hitelt érdemlő módon igazolja.

A tűzvédelmi felülvizsgálat szempontjából a naptári napot kell figyelembe venni.

A telep- vagy működési engedélyhez, bejelentéshez kötött átalakítás vagy rendeltetésváltás során a helyiségben, épületben elhelyezett villamos berendezéseken a berendezés üzemeltetője a tűzvédelmi felülvizsgálatot elvégezteti, ha az új rendeltetéshez a jogszabály gyakoribb felülvizsgálatot határoz meg.

A villamos berendezések tűzvédelmi felülvizsgálata, a berendezés minősítése a létesítéskor érvényes vonatkozó műszaki követelmény szerint történik.

A felülvizsgálat része a villamos berendezés környezetének értékelése és a hely robbanásveszélyes zónabesorolásának tisztázása.

A felülvizsgálat kiterjed azokra a hordozható berendezésekre is, amelyeket az üzemeltető nyilatkozata szerint a technológiából adódóan rendszeresen használnak.

### ***Villámvédelem felülvizsgálata***

A nem norma szerinti villámvédelem hatálya alá tartozó építmények, szabadterek esetében a villámvédelem felülvizsgálatát

- a létesítést követően az átadás előtt,
- e rendeletben előírt időszakonként, vagy
- a villámvédelem vagy az építmény átalakítását, bővítését és a vonatkozó műszaki követelményben foglalt különleges eseményt követően kell elvégezni.

A nem norma szerinti meglévő villámvédelem időszakos felülvizsgálatát a létesítéskor érvényben lévő vonatkozó műszaki követelménynek megfelelően kell végezni.

A nem norma szerinti meglévő villámvédelmi berendezést, ha jogszabály másként nem rendelkezik, tűzvédelmi szempontból

- a 300 kg vagy 300 l mennyiségnél több fokozottan tűz- vagy robbanásveszélyes osztályba tartozó anyag gyártására, feldolgozására, tárolására szolgáló helyiséget tartalmazó, ipari vagy tárolási alaprendeltetésű építmény vagy szabadtér esetén legalább 3 évenként,
- egyéb esetben legalább 6 évenként,



- a villámvédelem (LPS és SPM) vagy a védett épület vagy építmény minden olyan bővítése, átalakítása, javítása vagy környezetének megváltozása után, ami a villámvédelem hatásosságát módosíthatja,
- sérülés, erős korrózió, villámcsapás, valamint minden olyan jelenség észlelése után, amely károsan befolyásolhatja a villámvédelem hatásosságát, felül kell vizsgálatni és a tapasztalt hiányosságokat a minősítő iratban meghatározott határnapig meg kell szüntetni, melynek tényét hitelt érdemlő módon igazolni kell.

A norma szerinti villámvédelemről szóló műszaki követelmény hatálya alá tartozó villámvédelemmel ellátott építmények, szabadterek esetében a villámvédelem felülvizsgálatát

- a létesítés során, a később eltakarásra kerülő részek eltakarása előtt,
- a létesítést követően az átadás előtt,
- ~~a 7. mellékletben foglalt táblázatban előírt időszakonként~~
- az LPS I és LPS II fokozat esetén legalább 3 évenként,
- az előző pont alá nem tartozó egyéb esetben legalább 6 évenként, és
- a villámvédelem vagy az építmény átalakítását, bővítését és a vonatkozó műszaki követelményben foglalt különleges eseményt követően kell elvégezni.

A villámvédelmi felülvizsgálat szempontjából a naptári napot kell figyelembe venni.

## Szállítás

Az „A”-„B”-„C” tűzveszélyességi osztályba tartozó anyagokat szállító járművön és rakodóterén dohányozni, nyílt lángot használni nem szabad!

A járművek tűz- vagy robbanásveszélyes rakományát a veszélyes mértékű felmelegedéstől, valamint az egyéb, tüzet vagy robbanást előidézhető veszélytől védeni kell.

Tűzveszélyes folyadékot és éghető gázt közúton, illetőleg közúti járművön csak hibátlan állapotban lévő, zárt edényben (palackban, kannában, hordóban), valamint konténerben, tartályban szabad szállítani.

A tűzveszélyes folyadékot tartalmazó zárt edényt a járművön kiöntőnyílással felfelé fordítva, úgy kell elhelyezni és rögzíteni, hogy az szállítás közben fel ne dőljön, illetőleg meg ne sérüljön.

A tűzveszélyes folyadékot szállító tehergépjármű mindkét oldalán és a hátsó részén, jól láthatóan, „TŰZVESZÉLYES”, és éghető gázt szállító járművön „TŰZ- ÉS ROBBANÁSVESZÉLYES” feliratot vagy táblát kell elhelyezni.

A 25 liternél nem több tűzveszélyes folyadékot tartalmazó zárt edényeket járműveken - megfelelő sorrelválasztással, egymás felett több sorban - de legfeljebb a rakfelület oldalfalának magasságáig, vagy zárt konténerben szabad szállítani. A 25 liternél nagyobb edények (ballon, hordó) csak egy sorban helyezhetők el.

Az „A” és „B” tűzveszélyességi osztályba tartozó anyagot szállító járművön a járművezetőn és a vezetőfülkében szállítható járműkísérő(k)ön kívül más személy nem tartózkodhat.



Tűzveszélyes folyadékot tartalmazó edények telephelyen belül, személygépjármű kivételével, bármilyen szállítóeszközzel szállíthatók. Kézi erővel csak 20 litert meg nem haladó mennyiség szállítható.

Teherszállító járművön személyszállítással egy időben tűzveszélyes folyadékot szállítani nem szabad.

Tűzveszélyes folyadékot tartalmazó üvegedényeket, vagy göngyölegeket, egymásra rakva szállítani nem szabad, és a feldőlés elleni védelemről is gondoskodni kell.

Gázpalackot csak szelepvédő sapkával szabad szállítani. Kézben egy személy 1 db, legfeljebb 14 liter űrtartalmú gázpalackot szállíthat, talpán görgetve max. 20 m távolságra. Emeletre kézben 2 személy szállíthat 1 db gázpalackot, ha a célnak megfelelő szerkezetben van rögzítve.

Felvonóban történő szállítás esetén a gázpalackot a szabványban előírt módon rögzíteni kell. Kézi mozgatású hegesztő kocsin a lánghegesztéshez szükséges gázpalackok felszerelt nyomásszabályozóval is szállíthatók, ha a gázpalackok elzáró szelvénye zárva van, és a szállítást lánghegesztői és tűzvédelmi szakvizsgával rendelkező személy végzi, vagy irányítja. Gépjárművön a lánghegesztéshez szükséges oxigént és éghető gázt tartalmazó gázpalackokat csak akkor szabad együtt szállítani, ha az alábbi feltételek kivétel nélkül teljesülnek:

- a gázpalackok a természetes hőszugárzástól való védelmét biztosítani kell (pl.: ponyvával történő letakarással),
- a rakodótérben olajos, zsíros vagy gyúlékony anyag nincs,
- a szállított gázmennyiség gáz-fajtánként a tömeggel mért gázokból legfeljebb 12kg, a térfogattal mért gázokból legfeljebb 13 m<sup>3</sup>,
- a gázpalackok rögzítése biztonságos, de könnyen oldható és a szállító jármű a gázpalackokat nem szennyezi,
- a járművön lánghegesztői vizsgával rendelkező személy tartózkodik.

Tűzveszélyes folyadékot, illetve gázpalackot szállító járművet közterületen felügyelet nélkül hagyni nem szabad.

Daruval, emelővel a gázpalackot csak kalodában rögzítve szabad mozgatni. A kalodát megfogó szerkezet leesés ellen védve legyen. Gázpalackot elektromágnessel emelni nem szabad.

PB gázpalackot csak szelepvédő sapkával és talpán állítva szabad szállítani.

## **Hegesztés**

A hegesztési tevékenység csak a Hegesztési Biztonsági Szabályzatban meghatározottak szerint végezhető.

Hegesztő berendezést kizárólag olyan személy használhat, kezelhet, hegesztési munkát kizárólag olyan személy végezhet, aki szakmai képesítéssel, valamint tűzvédelmi szakvizsga bizonyítvánnyal rendelkezik.



A hegesztő berendezés felszerelése csak a szabványnak megfelelő minőségben és állapotban használható, szivárgó tömlővel, bizonytalan csatlakozó szerelvényt nem szabad.

Hegesztés közben ügyelni kell arra, hogy a keletkező hő és a szétfroccsenő izzó fémrészek ne ériék el a palackokat és a tömlőket, ne legyenek tűzforrások.

A gázhegesztő berendezést és tartozékait negyedévenként ellenőrizni kell, annak tapasztalatait, észrevételeit jegyzőkönyvben rögzíteni kell. A dokumentációt a hegesztési munkát kiadó vezető köteles megőrizni.

Ha olyan helyiségben kell hegeszteni, ahol tűzveszélyes anyagok vannak elhelyezve vagy robbanásveszély áll fenn, a munka elvégzésére írásbeli engedélyt kell kérni. Az ilyen helyiséget a hegesztés befejezése után még legalább egy órán át megfigyelés alá kell vonni.

A hegesztési tevékenység csak külön szabályzatban meghatározottak szerint végezhető, a szabályzatban meghatározott telepített munkahelyen, vagy „Alkalmoszerű tűzveszélyes munkavégzési engedély”-ben rögzített feltételekkel.



## **IV. A CÉG TERÜLETÉN VÉGZENDŐ ALKALOMSZERŰ TŰZVESZÉLYES TEVÉKENYSÉG ENGEDÉLYEZÉSÉVEL, VÉGZÉSÉVEL KAPCSOLATOS HELYI SAJÁTOSSÁGOK**

### **Tűzveszélyes tevékenység**

**Tűzveszélyes tevékenység:** az a tevékenység, amely a környezetében lévő éghető anyag gyulladási hőmérsékletét, lobbanáspontját meghaladó hőmérséklettel, vagy nyílt lánggal, továbbá gyújtóforrásként számításba vehető izzással, parázslással, szikrázással jár.

Tűzveszélyes tevékenységet tilos olyan helyen végezni, ahol az tüzet vagy robbanást okozhat.

Állandó jellegű tűzveszélyes tevékenység csak a tűzvédelmi követelményeknek megfelelő, erre a célra alkalmas helyen végezhető.

Alkalmoszerű tűzveszélyes tevékenységet az előzetesen írásban, a helyszín adottságainak ismeretében meghatározott feltételek alapján szabad végezni. A feltételek megállapítása a munkavégzésre közvetlenül utasítást adó, a munkát végző személyek tevékenységét közvetlenül irányító személy feladata, ha nincs ilyen személy, a munkát végző kötelezettsége.

A munkát közvetlenül irányító személy köteles ellenőrizni a munkát végző személyek tűzvédelmi szakvizsga-bizonyítványának meglétét, érvényességét, ha az a tevékenység végzéséhez szükséges feltétel. Hiányosság esetén a munkavégzésre való utasítás nem adható ki, valamint a tűzveszélyes tevékenység nem kezdhető meg.

A külső szervezet vagy személy által végzett tűzveszélyes tevékenység feltételeit a tevékenység helye szerinti létesítmény vezetőjével vagy megbízottjával egyeztetni kell, aki ezt szükség szerint – a helyi sajátosságnak megfelelő – tűzvédelmi előírásokkal egészíti ki.

Az alkalmoszerű tűzveszélyes tevékenységre vonatkozó feltételeknek tartalmazniuk kell a tevékenység időpontját, helyét, leírását, a munkavégző nevét és – tűzvédelmi szakvizsgához kötött munkakör esetében – a bizonyítvány számát, valamint a vonatkozó tűzvédelmi szabályokat és előírásokat.

Tűzvédelmi szakvizsgához kötött tűzveszélyes tevékenységet csak érvényes tűzvédelmi szakvizsgával rendelkező, egyéb tűzveszélyes tevékenységet a tűzvédelmi szabályokra, előírásokra kioktatott személy végezhet.



A tűzveszélyes környezetben végzett tűzveszélyes tevékenységhez a munka kezdetétől annak befejezéséig, a munkavégzésre közvetlenül utasítást adó, a munkát végző személyek tevékenységét közvetlenül irányító személy, ha nincs ilyen személy, akkor a munkát végző – szükség esetén műszeres – felügyeletet köteles biztosítani.

A tűzveszélyes tevékenységhez a munkavégzésre közvetlenül utasítást adó, a munkát végző személyek tevékenységét közvetlenül irányító személy, ha nincs ilyen személy, akkor a munkát végző, valamint az OTSZ 184. § (5) bekezdésében foglaltak szerint tevékenységet végző magánszemély, az ott keletkező tűz oltására alkalmas tűzoltó felszerelést, készüléket köteles biztosítani.

A tűzveszélyes tevékenység befejezése után a munkát végző személyek a helyszínt és annak környezetét tűzvédelmi szempontból kötelesek átvizsgálni és minden olyan körülményt megszüntetni, ami tüzet okozhat. A munkavégzésre közvetlenül utasítást adó, a munkát végző személyek tevékenységét közvetlenül irányító személynek, ha nincs ilyen személy, akkor a munkát végzőnek a munkavégzés helyszínét át kell adni tevékenység helye szerinti létesítmény vezetőjének vagy megbízottjának. Az átadás-átvétel időpontját az engedélyen fel kell tüntetni és aláírással igazolni kell.

### **Az Állatorvostudományi Egyetem**

1143 Budapest, Tábornok u. 2. telephelyének területén alkalmoszerű tűzveszélyes tevékenység (hegesztés, egyéb nyílt lánggal járó tevékenység) szükséges írásos engedély kiadására jogosult és kötelezett:

**a Biztonságszervezési osztályvezető.**

A tevékenységhez szükséges személyi és tárgyi feltételek meghatározását segíteni, véleményezni köteles az Alba Prevent Kft. (mint tűzvédelmi megbízott).

### **Az Állatorvostudományi Egyetem**

1143 Budapest, Tábornok u. 2. telephelyének területén végzendő tűzveszélyes tevékenységhez az engedély kiadása a munkát végző külső cég vezetőjének, vagy megbízottjának a feladata.

Ezt az engedélyt az *Állatorvostudományi Egyetem* Biztonságszervezési osztályvezetőjének felül kell vizsgálnia, s ha szükséges, úgy azt a helyi sajátosságoknak megfelelően ki kell egészítenie. Amennyiben a külső cég, vállalkozó nem rendelkezik kiállított **ÍRÁSOS ENGEDÉLY** formanyomtatvánnyal, úgy azt a munka megkezdése előtt a kft. vezetője köteles kiállítani és kiadni.

A munkát végző dolgozókat a Műszaki és üzemeltetési osztály, valamint a Biztonságszervezési osztály dolgozóinak alaposan ki kell oktatni, fel kell hívni a figyelmüket a helyi veszélyforrásokra.





**Az írásos engedélynek tartalmaznia kell:**

- a tevékenység időpontját, helyét, leírását,
- a munkavégző nevét,
- a vonatkozó tűzvédelmi szabályokat, helyi sajátosságokra vonatkozó előírásokat,
- a munkavégző tűzvédelmi szakvizsga bizonyítványának számát,
- az engedélyező aláírását.

Jogszámban meghatározott tűzveszélyes tevékenységet (pl. hegesztés) **csak érvényes tűzvédelmi szakvizsgával rendelkező szakember végezhet.**

A tűzveszélyes környezetben végzett tűzveszélyes tevékenységhez a kezdéstől a befejezésig az engedélyező – szükség esetén – a személyi felügyelet mellett műszeres felügyeletet is köteles biztosítani.

Tűzveszélyes tevékenységhez az engedélyező az ott esetlegesen keletkező tűz oltására alkalmas tűzoltó készüléket, felszerelést, anyagot köteles a helyszínen biztosítani.

A tűzveszélyes tevékenység befejezését követően a munkavégző a helyszínt köteles alaposan átvizsgálni, és minden olyan körülményt, amely tüzet okozhat megszüntetni!

A munka befejezését az engedélyezőnek jelenteni kell!



## V. ESETI ÉS AZ EGYES HELYISÉGKERE VONATKOZÓ ELŐÍRÁSOK

***Iroda helyiség (tanulósobák, tárgyalók, dolgozói és orvosi szobák, tartózkodók, stb.)***

területére, és az ott folytatandó tevékenységre az alábbi tűzvédelmi szabályok vonatkoznak:

- Az iroda helyiségben (továbbiakban: helyiség) csak a használatbavételi (üzemeltetési, működési, telephely) engedélyben megállapított rendeltetésüknek megfelelően szabad használni.
- A helyiségekben folyamatosan rendet, tisztaságot kell tartani.
- Az iroda helyiségekben a tűzveszélyt nem jelentő fűtőberendezések csak kifogástalan állapotúak lehetnek.
- A helyiségek elektromos hálózata szerelvényei, készülékei, azok védettségi foka és szerelési módja elégítse ki a funkció jellegéből adódó szabványossági követelményeket.
- A helyiségekben csak kifogástalan műszaki állapotú elektromos szerelvényt (kapcsoló, dugaljzat, csatlakozó vezeték) és készülékeket szabad használni.
- A meghibásodott (tűz- vagy balesetveszélyes) elektromos szerelvényt és készüléket haladéktalanul szakemberrel ki kell javíttatni. Elektromos világítótestet csak védőburával felszerelt állapotban szabad használni.
- Elektromos kávéfőzőt, rezsót közvetlenül éghető fabútorra tenni TILOS! A készülékek alá hőálló kerámialapot kell helyezni. A készülékeket használatuk után a hálózatról azonnal le kell választani! A készülékek bekapcsolt állapotát jelezni kell, ezért jelzőlámpával felszerelt készüléket kell használni.
- A helyiségek elektromos hálózatát tűzvédelmi szabványossági szempontból 6 évenként kell felülvizsgáltatni, és a feltárt hiányosságokat szakemberrel meg kell javíttatni!
- A helyiségek tűzvédelmét a közelben elhelyezett tűzoltó készülékek szolgálják. A készülékeket jól látható, könnyen hozzáférhető módon kell elhelyezni, és időszakos felülvizsgálatukról gondoskodni kell.
- Ha a helyiségben van a tűz jelzésére is alkalmas telefonkészülék, a készülék közelében jól látható módon fel kell tüntetni a mentők (104), a tűzoltók (105) és a rendőrség (107) vészjelző hívószámait.

**Tűzjelzéskor az alábbi adatokat kell közölni:**

- ☎ tűzeset helye (pontos cím),
  - ☎ mi ég, milyen anyag, milyen terjedelemben (m<sup>2</sup>),
  - ☎ életveszély van-e,
  - ☎ jelző személy neve, jelzésre használt telefonkészülék hívószáma.
- A helyiségben alkalmoszerű tűzveszélyes tevékenységet (pl. hegesztés) csak jelen Tűzvédelmi Szabályzatban foglaltak maradéktalan betartásával, a személyi és tárgyi feltételek biztosításával, és kizárólag írásos engedély kiadását követően szabad végezni, végeztetni!

- Napi munka végén az elektromos irodagépeket, készülékeket ki kell kapcsolni, vagy a hálózatról le kell választani, és a világítást le kell kapcsolni.

### ***Szociális helyiségek (WC-k, mosdók, zuhanyzók)***

területére, és az ott folytatandó tevékenységre az alábbi tűzvédelmi szabályok vonatkoznak:

- A szociális helyiségeket (továbbiakban: helyiség) csak a használatbavételi (működési) engedélyben megállapított rendeltetésüknek megfelelően szabad használni.
- A helyiségekben folyamatosan rendet, tisztaságot kell tartani.
- A helyiségekben tűzveszélyt nem jelentő, radiátoros fűtés van.
- A helyiségek elektromos hálózata szerelvényei, készülékei, azok védettségi foka és szerelési módja elégítse ki a helyiségek időszakosan nedves, párás jellegéből adódó szabványossági követelményeket.
- Meghibásodott (tűz- vagy balesetveszélyes) elektromos szerelvényt és készüléket haladéktalanul szakemberrel ki kell javíttatni.
- A helyiségekben világítótesteket csak védőburával felszerelt állapotban szabad használni.
- A helyiség elektromos hálózatát tűzvédelmi szabványossági szempontból 6 évenként kell felülvizsgáltatni, és a feltárt hiányosságokat fontossági sorrendben szakemberrel ki kell javíttatni!
- A helyiségek tűzvédelmére a közelben elhelyezett tűzoltó készülékek szolgálnak. A készülékeket jól látható, könnyen hozzáférhető módon kell elhelyezni, és felülvizsgálatukról gondoskodni kell!
- A helyiségekben alkalmoszerű tűzveszélyes tevékenységet (pl. hegesztés) csak a jelen Tűzvédelmi Szabályzatban foglaltak maradéktalan betartásával, a személyi és tárgyi feltételek biztosításával és kizárólag írásos engedély kiadását követően szabad végezni, végeztetni!

### ***Raktárhelyiségek, tároló helyiségek***

területére, és az ott folytatandó tevékenységre az alábbi tűzvédelmi szabályok vonatkoznak:

- A raktárhelyiségeket, tároló helyiségeket (továbbiakban: helyiségek) csak a használatbavételi (működési) engedélyben foglalt rendeltetésének megfelelő célra szabad használni.
- A helyiségekben folyamatosan rendet, tisztaságot kell tartani.
- A helyiségekben tűzveszélyt nem jelentő fűtést kell biztosítani.
- A helyiségek elektromos hálózata, szerelvényei, azok szerelési, csatlakozási módja, és védettségi foka elégítse ki a helyiség tűzveszélyes jellegéből adódó szabványossági követelményeket!
- Meghibásodott, – tűz- vagy balesetveszélyt jelentő – szabványtalan elektromos szerelvényt használni tilos, azt szakemberrel haladéktalanul meg kell javíttatni!
- A helyiségek területén csak olyan világítótestek használhatók, melyek a környezetre tűzveszélyt nem jelentenek. Az alkalmazott lámpatesteket csak védőburával felszerelt állapotban szabad használni.



- A helyiségek elektromos hálózatát, berendezéseit tűzvédelmi szabványossági szempontból, illetve az aktuálisan kiadott Országos Tűzvédelmi Szabályzat szerint – felül kell vizsgálni és a feltárt hibákat fel kell számoltatni!
- A helyiségek tűzvédelmére a helyiségben keletkező tűz oltására szolgáló tűzoltó készüléket kell jól látható, könnyen hozzáférhető módon elhelyezni, és az alkalmazott készülékre vonatkozó szabvány szerinti időszakos felülvizsgáltatásáról, karbantartásáról és nyomáspróbáztatásáról, valamint selejtezést követő pótlásáról gondoskodni kell.

#### **Tűzoltó készüléket rendeltetésétől eltérő célra használni TILOS!**

- A helyiségek területén külső cég által végzendő alkalomszerű tűzveszélyes tevékenységet (pl. hegesztés, vagy egyéb nyílt lánggal járó munka) csak jelen Tűzvédelmi Szabályzatban foglaltak maradéktalan betartásával, a személyi és tárgyi feltételek előzetes meghatározásával, és a szükséges IRÁDOS ENGEDÉLY-be foglalásával, az engedély kiadását követően szabad végezni, végeztetni!
- A helyiség használatát követően a munkavállalók a raktárak, tárolók teljes területét kötelesek átvizsgálni, és minden olyan okot, körülményt megszüntetni, amely tüzet okozhat. A világítást le kell kapcsolni, és a helyiségek ajtaját zártan kell tartani.

### **Tantermek**

területére, és az ott folytatandó tevékenységre az alábbi tűzvédelmi szabályok vonatkoznak:

- A helyiségeket úgy kell berendezni és használni, hogy a kijáratú ajtóhoz vezető közlekedési, kiürítési, menekülési útvonalakat teljes szélességben szabadon kell tartani, leszűkíteni még átmenetileg sem szabad.
- A termekben a bútorzat elhelyezését úgy kell kialakítani, hogy az esetlegesen keletkező tűz, vagy bármely más havária-helyzet az ott tartózkodók, a hallgatók akadálymentes kijutását ne akadályozza.
- Ameddig a hallgatók a helyiségben tartózkodnak, a bejárati, valamint a vészkijáratú ajtókat kulccsal, vagy retesszel bezárni tilos! A termék ajtóit teljes szélességben szabadon kell hagyni.
- A mozgáskorlátozott hallgatók lehetőség szerint közvetlenül az ajtó mellett foglaljanak helyet.
- A termekben előzetesen megállapított maximális létszámon felüli ülőhelyet, pótszéket elhelyezni nem szabad.
- Az oktatáshoz használt technikai eszközöket állandó felügyelet mellett szabad csak üzemeltetni, és használat után ki kell kapcsolni.
- A tanterekben használt oktatási célú elektromos és világítási berendezéseket csak a rendeltetésüknek megfelelően szabad használni, meghibásodásuk esetén javításukat csak szakképzett személy végezheti.
- A világítótesteken, más elektromos berendezéseken dekorációt, díszítő anyagot elhelyezni tilos!
- A tantermek napi takarításáról, a hulladék elszállításáról gondoskodni kell.



- A napi oktatási program befejezése után a helyiséget utolsónak elhagyó dolgozó köteles az áramtalanításról gondoskodni. Ellenőriznie kell, hogy nem maradt-e tűz keletkezését okozó körülmény.

### **Laboratóriumok, gyakorlók**

területére, és az ott folytatandó tevékenységre az alábbi tűzvédelmi szabályok vonatkoznak: Vegyi laboratóriumot és egyéb laboratóriumokat, gyakorlókat csak a tűzvédelmi rendelkezések megtartásával szabad létesíteni, illetve használatba venni, az alábbiak figyelembevételével.

- Az épületgépészeti, világítási, villamos és szellőztető berendezéseket a tűzveszélyességi osztályba sorolásnak megfelelően kell szerelni, szükség szerint el kell látni biztonsági berendezéssel. A tűz- vagy robbanásveszélyes helyiség szellőztetését úgy kell megoldani, hogy a keletkező gáz, gőz, vagy por koncentrációja ne érhesse el az alsó robbanási határérték 20%-át.
- Minden olyan laboratóriumban, gyakorlóban, ahol I. és II. tűzveszélyességi fokozatban, illetve „A” és „B” tűzveszélyességi osztályba sorolt anyaggal dolgoznak, a kijárat közelében vészuhanyt kell létesíteni. A vészuhany mellett állandóan készenlétben kell tartani lángmentesített tűzoltó takarót is.
- Minden laboratóriumban, gyakorlóban, ahol a légteret szennyező, mérgező hatású vagy tűz- és robbanásveszélyes anyag van, vagy ilyennel dolgoznak, vegyifülkét kell létesíteni.
- A szennyezett levegő kivezetését úgy kell kialakítani, hogy az a környezetét ne veszélyeztesse.
- A szellőztető, mérő, biztonsági és jelzőberendezéseket üzemeltetésük előtt ellenőrizni kell.
- Ellenőrizni kell a készülékek és csővezetékek elzáró és nyitó szerkezeit, tömítettségüket, jelöléseik meglétét. Vegyipari készülék és csővezeték tömítéséhez vagy alkatrészeinek kenéséhez csak olyan anyagot szabad felhasználni, amely ellenáll a készülékben lévő anyag hatásának, és azzal nem lép kémiai reakcióba.
- Tűz- vagy robbanásveszélyes anyagot (gőzt vagy folyadékot) tartalmazó szennyvizet a közcsatornába vagy szikkasztóba bevezetni nem szabad.
- Tűz és robbanásveszélyes légtérben tilos szikraképződéssel járó szerszám, lábbeli, vagy ruházat használata.
- Tilos tűz- vagy robbanásveszélyes oldószereket (benzin, aceton) berendezések, készülékek tisztítására, kéz- vagy ruházat mosására használni, s erre figyelmeztető táblát kell elhelyezni.
- A vegyi laboratóriumban használt I-III. tűzveszélyességi fokozatba tartozó tűzveszélyes folyadékok tárolására szabályos robbanásgátló szekrényt kell biztosítani és használni. Tűz- és robbanásveszélyes anyagokkal végzett tevékenységnél (pl.: átöntés, betöltés stb.) 3,0 m-es körzetben minden gyújtóforrás használatát meg kell szüntetni. Könnyen párologó vagy gyulladó anyag szétterülését védőtálcával, védőfallal, vagy egyéb módon meg kell akadályozni.



- A kiömlött, lecsepegett vagy szétfolyt anyagot a kezelési követelményeknek megfelelő módon kell feltakarítani.
- A vegyi laboratóriumban csak hatóságilag engedélyezett, tűzvédelmi szempontból biztonságos készüléket, berendezést és gépet szabad használni. Azt a vegyipari készüléket, amelyben áramkimaradás esetén tűz- vagy robbanás keletkezhet, egymástól független két pontról kell villamos energiával ellátni.
- Fokozottan tűz- és robbanásveszélyes anyagot feldolgozó készüléket a keverés, fűtés, hűtés, lepárlás, stb. és az elszívó berendezés leállása esetére el kell látni riasztó (hang, fény), az adagolást önműködően leállító biztonsági berendezéssel.
- Az olyan zárt keverős készüléket, amelyben a keverés kiesése robbanást idézhet elő, olyan műszerrel kell ellátni, amely a keverés ellenőrzését a készülék nyitása nélkül is lehetővé teszi.
- Tűz- és robbanásveszélyes anyag lepárlásakor, ha térmelegedés keletkezne, gondoskodni kell a fűtés reteszeléséről és a készülék hűtéséről.
- Olaj- és vízfürdő használata esetén megfelelő tágulóedényt kell alkalmazni.
- A villamos fűtőberendezést el kell látni olyan jelző (riasztó) berendezéssel, ami jelzi, ha a tűzveszélyes folyadék a megadott szint alá süllyed.
- A vegyi laboratóriumi készülékeket a vonatkozó szabványnak megfelelő kivitelben és minőségben kell beszerezni, tisztán tartani, használni és javítani. Hibás készülékkel, berendezéssel, vegyipari géppel dolgozni TILOS!
- Sérült, repedt üvegedényt és üvegcsövet, illetve készüléket a laboratóriumban tilos használni. Az üvegcsövet, gumicsövet csak kézvédő (bőr) kesztyű használatával szabad összeilleszteni, illetve szétbontani. Üvegbot, üvegcső, hőmérő dugóba, tömlőbe vagy szekrénybe történő behelyezésénél, kivételénél egyéni védőeszközt (védőszemüveg, arcvédő, védőkesztyű stb.) kell használni.
- A fűtőfürdők (víz-, olaj-, homok-, lég) hőmérsékletét rendszeresen ellenőrizni kell. Az olajfürdő hőmérséklete, illetve lobbanáspontja nem haladhatja meg a használt olaj lobbanáspontját (általában 150 °C-ot). Az olajfürdőt kármentő edénybe állítva – és nem állványra rögzítve – szabad csak használni.
- A laboratóriumi dagasztó- és aprító (örlő) gépek fedelét kényszerkapcsolással kell ellátni, hogy nyitásuk esetén a gép leálljon.
- Az olyan készüléket, berendezést, amelynek az üzemi nyomása a 100 bar-t, térfogata a 20 litert meghaladja, csak az e célra elkülönített és külön engedélyezett helyiségben szabad üzemeltetni.
- A gázipalackok használata előtt – főleg éghető és oxidáló gáz használatakor – meg kell győződni a gáz azonosságáról, a palack színjelöléséről, használhatóságáról. A gázipalack szelepét lassan, fokozatosan kell megnyitni. Sűrített levegő és gáz vezetésére szolgáló gumicsövet bilinccsel kell rögzíteni.
- Nyomás alatt működő készülékeknél, berendezéseknél az előírt nyomáscsökkentő szelepen kívül egyéb biztonsági berendezést (pl.: tágulóedényt, buborékszámológót, stb.) is kell használni. Vákuum alatt működő üvegekészülékeket csak egyenletes elosztású lánggal



szabad működtetni. Vékonyfalú – nem gömblombik formájú – üvegedényt (pl.: Erlenmayer lombikot) vákuumozni tilos. Az olyan készülékeket, ahol a különböző anyagok keverékei veszélyt okozhatnak, üres közbenső edény közbeiktatásával, illetve a vegyi fülke alatt kell elhelyezni és használni.

- Maró, mérgező vagy bűzös gázt fejlesztő készülékeket csak a vegyi fülkében szabad használni, megfelelő betéttel ellátott védőálarc készenlétben tartása mellett.
- A vegyi fülke munkaterébe behajolni tilos. Maró, mérgező folyadék szájjal történő közvetlen felszívása (pipettálása) TILOS!
- Tömény kénsav hígításakor – a folyadék állandó keverése közben – a savat kell a vízbe önteni, és védőfelszereléseket (védőszemüveget, kötényt, stb.) kell használni. Ezt a műveleti sorrendet megfordítani nem szabad!
- Feltöltődésre hajlamos szerves oldószert 1 literen felüli mennyiség felett, csak leföldelt fémtölcséren át szabad tölteni, átönteni, szűrni, stb.
- Halogén tartalmú vegyület vízmentesítését tilos fémnátriummal végezni.
- Fémnátriummal szennyezett gumikesztyűt és egyéb eszközt petróleumos ronggyal kell letörölni és a rongyot vissza kell tenni a petróleumba. A fémnátriummal szennyezett törülközőket, textíliákat csak alkoholban szabad kimosni. A fémnátriumot minden nedvességtől, még a verejtékcseppektől is óvni kell.
- Maró, mérgező hatású, vagy tűz- és robbanásveszélyes anyaggal szennyezett laboratóriumi edényeket és eszközöket csak megfelelő ártalmatlanítás (mentesítés, tisztítás) után szabad mosogatóba adni. A mosogatásnál ugyanazokat a védőfelszereléseket (gumikesztyű, kötény, védőszemüveg stb.) kell használni, mint a veszélyes szennyező anyagokkal végzett laboratóriumi munka közben.
- Vegyi hulladékot vagy azzal szennyezett folyadékot tilos csatornába önteni.
- A munkaasztalon csak a művelethez szükséges anyagok és eszközök tarthatók, az előírt módon.
- Az edényeket, készülékeket stb. feldőlés ellen rögzíteni kell.
- Tűz- és robbanásveszélyes műveletet csak az előírt biztonsági követelmények megtartása mellett szabad végezni, pl. vegyi fülkében. Ilyen művelet vagy eljárás előtt a környezetet figyelmeztetni kell az esetleges veszélyre.

A tűz- és robbanásveszélyes anyagok laborálásához szükséges berendezések, készülékek, gépek, edények, stb., karbantartását és javítását csak a technológiai (műveleti) utasításban meghatározott módon szabad végezni, vagy végeztetni.

### ***Kísérleti állatszobák, állattartó és takarmánytároló helyiségek***

területére, és az ott folytatandó tevékenységre az alábbi tűzvédelmi szabályok vonatkoznak:

- Az állatok etetésére használt takarmány, valamint az almózáshoz használt faforgács, hullámpapír csak az erre a célra kijelölt helyen, a szükségletnek megfelelő mennyiségben tárolható.



- Az állatok elhelyezésére szolgáló ketreceket állványon vagy polcon kell elhelyezni. Az állványokat úgy kell telepíteni, hogy közöttük 0,8 méter széles közlekedési út biztosítva legyen.
- Az állványok közötti utakat még ideiglenesen sem szabad eltorlaszolni.
- Az éghető alommal használt ketrecet, éghető takarmányt úgy kell elhelyezni, hogy a központi fűtőtesttől 0,3 méterre, elektromos szerelvénytől pedig legalább 0,5 méter távolságra legyen.
- Az állatkísérletek során használt tűzveszélyes folyadékot a tevékenységet követően a tárolására kijelölt helyiségben kell tárolni, állattartó, illetőleg a takarmánytároló helyiségekben egyéb tűzveszélyes anyagot, folyadékot még ideiglenesen sem szabad tartani.
- A helyiségből a tűzveszélyes hulladékot (elhasznált almot, fel nem használt takarmányt) folyamatosan el kell távolítani.
- Az állattartó, illetőleg a takarmánytároló helyiségekben kialakított tárolási rendet be kell tartani.
- Az állványok felső polcain elhelyezett takarmány és a födém (vagy álmennyezet) között legalább 0,5 méteres távolságot kell tartani.

### **Öltözők, pihenők**

területére, és az ott folytatandó tevékenységre az alábbi tűzvédelmi szabályok vonatkoznak:

- Az öltöző helyiséget csak a használatbavételi (üzemeltetési, működési, telephely) engedélyben megállapított rendeltetésének megfelelően szabad használni.
- A helyiség területén a **NYÍLT LÁNG HASZNÁLATA ÉS A DOHÁNYZÁS TILOS!**
- A tilalmat a helyiségben jól látható módon – táblával, felirattal – jelölni kell. Dohányozni csak az arra kijelölt „Dohányzó hely”-eken szabad.
- Az öltözőhelyiségek szekrényeit kizárólag a rendeltetésnek megfelelő tárolásra szabad használni, azokban robbanásveszélyes vagy tűzveszélyes osztályba tartozó folyadékot tárolni szigorúan tilos.
- A helyiségekben a szemét tárolására fedeles fém hulladékgyűjtőt kell biztosítani.
- Az öltözőkben rendet és tisztaságot kell tartani, abban más jellegű tevékenységet (anyagtárolást) végezni nem szabad.
- Az öltöző helyiségben hősugárzással, hőtermeléssel járó burkolatlan elektromos berendezés, készülék nem használható.
- A helyiség területén folyamatosan rendet, tisztaságot kell tartani.
- A helyiség területén csak engedélyezett típusú, kifogástalan műszaki állapotú, a környezetére tűz-, és robbanásveszélyt nem jelentő fűtőberendezést szabad használni. Az üzemelő fűtőberendezés és a környezetében lévő éghető anyagok, textíliák között a mindenkori biztonságos távolságot (sugárzó hő veszélye!) meg kell megtartani.
- A helyiség elektromos hálózata, szerelvényei, gépei, berendezései, készülékei, azok szerelési, csatlakozási módja és védettségi foka elégítse ki a helyiség jellegéből adódó szabványossági követelményeket!





- Meghibásodott, – tűz- vagy balesetveszélyes – szabványtalan elektromos szerelvényt, gépet, berendezést, készüléket használni tilos, azt szakemberrel haladéktalanul meg kell javíttatni!
- A helyiség területén csak olyan világítótestek használhatók, melyek a környezetre tűzveszélyt nem jelentenek. Az alkalmazott lámpatesteket csak védőburával felszerelt állapotban szabad használni. A lámpatestekre éghető anyagú dekorációt akasztani nem szabad! Az elektromos kávéfőzőt használat után ki kell kapcsolni, műszak végén csatlakozódugóját a fali dugaljából ki kell húzni.
- Használaton kívüli elektromos berendezést, kábelt – amennyiben arra szükség nincs – haladéktalanul vissza kell bontani, meg kell szüntetni.
- A helyiségek elektromos hálózatát tűzvédelmi szabványossági szempontból 6 évenként kell felülvizsgáltatni, és a feltárt hiányosságokat szakemberrel meg kell javíttatni!
- A helyiségek tűzvédelmét a közelben elhelyezett tűzoltó készülékek szolgálják. A készülékeket jól látható, könnyen hozzáférhető módon kell elhelyezni, és időszakos felülvizsgálatukról gondoskodni kell.
- Ha a helyiségben van a tűz jelzésére is alkalmas telefonkészülék, a készülék közelében jól látható módon fel kell tüntetni a mentők (104), a tűzoltók (105) és a rendőrség (107) vészjelző hívószámait.

**Tűzjelzéskor az alábbi adatokat kell közölni:**

- ☎ tűzeset helye (pontos cím),
  - ☎ mi ég, milyen anyag, milyen terjedelemben (m<sup>2</sup>),
  - ☎ életveszély van-e,
  - ☎ jelző személy neve, jelzésre használt telefonkészülék hívószáma.
- A helyiségben alkalmoszerű tűzveszélyes tevékenységet (pl. hegesztés) csak jelen Tűzvédelmi Szabályzatban foglaltak maradéktalan betartásával, a személyi és tárgyi feltételek biztosításával, és kizárólag írásos engedély kiadását követően szabad végezni, végeztetni!
  - Napi munka befejezésekor a munkavállalók a helyiség teljes területét kötelesek átvizsgálni, és minden olyan okot, körülményt megszüntetni, amely tüzet okozhat. A villamos gépeket, berendezéseket, készülékeket áramtalanítani kell, fűtést minimumállásba kell szabályozni, és a világítást le kell kapcsolni. A helyiség ajtaját zártan kell tartani.

### **Közlekedők, folyosók, előterek, kijáratok, vészkijáratok**

- A közlekedési utak, előterek, ki- és bejáratok egyben a kiürítési, menekülési és mentési útvonalak. Ezeket eltorlaszolni, leszűkíteni még ideiglenesen sem szabad.
- A bejárat, illetőleg vészkijárat ajtó, kapu előtt járművel megállni tilos.
- A szélfogó helyiségben semmilyen anyag, tárgy (pl. kerékpár stb.) nem tárolható.
- A menekülésre számításba vett közlekedőkben elhelyezett installációk, dekorációk, anyagok a hő- és füstelvezetés hatékonyságát nem ronthatják.



- Az installációk, dekorációk, szőnyegek, falikárpitok és egyéb, nem tárolásra szolgáló tárgyak az elhelyezéssel érintett fal vagy a padló felületének szintenként legfeljebb 15%-át fedhetik le.
- A munkahelyek üzemelés alatt álló, személyek tartózkodására szolgáló helyiségeinek kiürítésre számításba vett ajtóit lezárni nem szabad.
- Bejárati ajtóknál és szélfogóknál elhelyezett függönyök széleit jól láthatóan meg kell jelölni. A függönyök széthúzott állapotban nem szűkíthetik le a kijáratot.
- Ha a vészkijárat, illetőleg menekülésre szolgáló ajtót biztonsági okból lezárva kell tartani, arról előzetesen a Biztonságtechnikai Igazgatóság véleményét ki kell kérni.
- A folyosókon levő menekülő ablakokat, hő- és füstelvezetésre, légutánpótlása szolgáló ablakokat bútorokkal vagy más tárgyakkal, növényekkel eltorlaszolni tilos, amit feliratozással is jelezni kell.
- Robbanásveszélyes osztályú anyag (pl. aeroszol, gázpalack, folyadék) menekülési útvonalon nem tárolható.

### **Lépcsőházak, lépcsőpihenők**

- A lépcsőházakat és azok fordulóit állandóan teljes szélességben szabadon kell tartani. Bútorok, székek, növényzet, használaton kívüli anyagok, dobozok (ami a menekülést akadályozza) még ideiglenesen sem tárolhatók vagy raktározhatók ezeken a helyeken.
- A lépcsőházi fordulókban tárolót, raktárhelyiséget kialakítani szigorúan tilos.
- A nem füstmentes lépcsőházakban elhelyezett installációk, dekorációk, anyagok a hő- és füstelvezetés hatékonyságát nem ronthatják.
- Tilos a füstmentes lépcsőházak, valamint a tűzszakasz határokon lévő ajtók önműködő csukódását akadályozni, amit feliratozással is jelezni kell.

### **Karbantartó (TMK) helyiség**

területére, és az ott folytatandó tevékenységre az alábbi tűzvédelmi szabályok vonatkoznak:

- A TMK helyiséget csak a használatbavételi (működési) engedélyben meghatározott rendeltetésének megfelelő célra szabad használni.
- A helyiségben csak karbantartó szakemberek tartózkodhatnak.
- A helyiségben egyszerre csak annyi anyagot szabad tárolni, felhalmozni, hogy a közlekedési utak biztosítva legyenek. Ajtóhoz, tűzoltó készülékhez, gép, berendezés kapcsolójához stb. vezető utakat szabadon kell hagyni, azokat még átmenetileg sem szabad leszűkíteni, eltorlaszolni.
- A helyiség tűzvédelmére bejáratához közel, jól látható, könnyen hozzáférhető helyen el kell helyezni tűzoltó készülék(ke)t, melyet félévenként ellenőriztetni kell.
- A helyiség elektromos hálózata, berendezései, szerelvényei, illetve azok szerelési módja elégséges ki a szabványossági követelményeket. Világítótesteket csak védőburával felszerelve szabad használni.
- A kábelek vezetésének mechanikai sérülés elleni védelmét biztosítani kell. Elektromos meghibásodást csak szakképzett villanyszerelő javíthat.



- A helyiségben hegesztő-berendezést használni tilos.
- Hegesztő-berendezésekkel csak szakképzett, érvényes tűzvédelmi szakvizsgával rendelkező szakember végezhet munkát.
- Hegesztést csak kifogástalan műszaki állapotú hegesztő-berendezéssel (villamos ívhegesztő is!) szabad végezni.
- A TMK műhelyen kívül (pl. raktár, kazánház, iroda stb.) történő hegesztés alkalmoszerű tűzveszélyes tevékenységnek minősül, ezért azt csak a szabályzatban foglaltak szerint és kizárólag írásos engedély kiadását követően szabad végezni.
- A hegesztési munkák helyszínén olyan fajtájú és mennyiségű tűzoltó eszközt, berendezést és anyagot kell készenlétben tartani, amellyel az ott esetlegesen keletkező tűz, biztonságosan eloltható. Amennyiben indokolt, úgy plusz személyi felügyeletet és más eszközt (vízes pokróc), anyagot (víz, homok stb.) is biztosítani kell.
- A karbantartó műhelyben karbantartási célra és kis mennyiségben (max. 3-4 kg) szabad csak tűz- és robbanásveszélyes folyadékot (festék, hígító, mosóbenzin stb.) tárolni, de azokat csak párologásmentesen lezárt, nem éghető anyagú edényzetben és lezárható ajtajú – erre a célra készített – fémszekrényben a többi anyagtól elkülönítetten szabad tárolni!

Az éghető folyadékok (festék és hígító féleségek) használatakor **DOHÁNYOZNI, ÉS NYÍLT LÁNGOT HASZNÁLNI TILOS**, valamint használatukat követően a helyiséget alaposan ki, illetve át kell szellőztetni! Használat után a folyadékok, festékek edényeit le kell zárni.

A tűz- és robbanásveszélyes folyadékokat csak jól átszellőzött helyiségben, szabadtéren szabad használni!

A festékek használatát követően a helyszínen azonnal nyílt lángot használni, illetőleg hegesztést végezni **TILOS!**

- A karbantartó helyiségben folyamatosan rendet és tisztaságot kell tartani. A műszak során keletkező hulladékot folyamatosan, de legalább műszak végén össze kell takarítani.
- Műszak végén az elektromos berendezéseket áramtalanítani kell, a fűtéseket ki kell kapcsolni, vagy minimális állásba kell szabályozni, és a helyiséget zárni kell.

### ***Irattári helyiség***

területére, és az ott folytatandó tevékenységre az alábbi tűzvédelmi szabályok vonatkoznak:

- Az irattár helyiségeket csak a használatbavételi (működési) engedélyben megállapított rendeltetésüknek megfelelően szabad használni.
- A helyiségek területén a **"TŰZVESZÉLY! NYÍLT LÁNG HASZNÁLATA ÉS A DOHÁNYZÁS TILOS!"**, mely szabványos, piktogrammal ellátott feliratot jól látható módon kell kihelyezni.
- A helyiségekben folyamatosan rendet, tisztaságot kell tartani. A papírféleségeket a polcokon áttekinthető módon kell tárolni. A polcok közötti hossz- és keresztirányú közlekedési utakat, az ajtókhöz és tűzoltó készülékhez vezető utakat papírok és más anyagok tárolására még átmenetileg sem szabad használni, azokat teljes szélességükben szabadon kell hagyni. A helyiségekben robbanásveszélyes anyagokat (pl. PB-gázpalack, festék és hígító féleség stb.) tárolni még átmenetileg sem szabad.



- Az éghető anyagok és a helyiségek födémszerkezete között 1,0 méter tűztávolságot kell megtartani.
- A helyiségek elektromos hálózata szerelvényei, készülékei, azok védettségi foka és szerelési módja elégítse ki a helyiségek jellegéből adódó szabványossági követelményeket.
- A helyiségekben csak kifogástalan műszaki állapotú elektromos szerelvényt (kapcsoló, dugaljzat, csatlakozó vezeték) és készülékeket szabad használni.
- A meghibásodott (tűz- vagy balesetveszélyes) elektromos szerelvényt és készüléket haladéktalanul szakemberrel ki kell javíttatni.
- Elektromos lámpatestet csak védőburával felszerelt állapotban szabad használni.
- A helyiségek elektromos hálózatát tűzvédelmi szabványossági szempontból 6 évenként kell felülvizsgáltatni, és a feltárt hiányosságokat szakemberrel meg kell javíttatni!
- A helyiségek tűzvédelmét a földszinti irattár esetében a közlekedő folyosó területén elhelyezett, porral oltó tűzoltó készülékek szolgálják. A készülékeket jól látható, könnyen hozzáférhető módon kell elhelyezni, és félévenkénti/évenkénti felülvizsgálatukról gondoskodni kell.
- A helyiségekben alkalmoszerű tűzveszélyes tevékenységet (pl. hegesztés) csak jelen Tűzvédelmi Szabályzatban foglaltak maradéktalan betartásával, a személyi és tárgyi feltételek biztosításával, és kizárólag írásos engedély kiadását követően szabad végezni, végeztetni!

### ***Éghető folyadék tárolására szolgáló helyiség (kamra)***

területére, és az ott folytatandó tevékenységre az alábbi tűzvédelmi szabályok vonatkoznak: A kamrában tárolt folyadékok mennyiségéről és fajtájáról, valamint tűzveszélyességi fokozatáról naprakész nyilvántartást kell vezetni. A nyilvántartás vezetéséért és a tűzvédelmi szabályok betartásáért a kamrát használó tanszék vezetője a felelős.

Az éghető folyadékok csoportosítása az MSZ 9790 szerint történik.

#### ***Kamra tűzveszélyes folyadékok részére (MSZ 9942:1983)***

E szabvány a legfeljebb 20 m<sup>3</sup> összmenyiségű, szabványos, vagy a tűzvédelmi hatóság által jóváhagyott egyéb tárolóedényeinek elhelyezésére és a tűzveszélyes folyadék több kisebb tételben való kimérésére (a továbbiakban: tárolás) szolgáló zárt helyiség (kamra) tűzvédelmi előírásait tartalmazza.

#### ***Tárolható mennyiség:***

Egy kamrában I. és II. tűzveszélyességi fokozatba tartozó folyadékokból vagy vegyes tárolás (I.-IV. tűzveszélyességi fokozat) esetén legfeljebb	<b>3000 liter</b>
III. és IV. tűzveszélyességi fokozatba tartozó folyadékokból legfeljebb	<b>5000 liter</b>
Ugyanazon létesítmény területén I. és II. tűzveszélyességi fokozatba tartozó folyadékokból vagy vegyes tárolás esetén összesen legfeljebb	<b>12000 liter</b>
III. és IV. tűzveszélyességi fokozatba tartozó folyadékokból összesen legfeljebb tárolható.	<b>20000 liter</b>



A tárolható mennyiségbe a kiürített, de ki nem tisztított edények úrtartalma is beleszámít.

*A tárolás módja:*

- a kamrában nem tárolhatók együtt olyan tulajdonságú folyadékok, amelyek egymásra hatása veszélyes kémiai reakciót, felmelegedést, vagy egyéb veszélyes következményt okozhat;
- kiürített, de ki nem tisztított edények tárolására és szállítására a megtöltöttekre vonatkozó előírások érvényesek;
- az azonos tűzveszélyességi fokozatba tartozó folyadékot tartalmazó edényeket egy csoportban, ezen belül fajtánként csoportosítva kell tárolni;
- üvegballon és fémhordó együtt (közös helyiségben) nem tárolható;
- üvegedényes (ballonos) tároláskor legalább 1 db kármentő edény szükséges, amelybe a sérült üvegedény elhelyezhető. A kármentő edény térfogata a csoportban lévő legnagyobb ballonnál legalább 10 %-kal nagyobb legyen;
- fém hordók álló helyzetben is tárolhatók, egymásra rakni ebben a helyzetben sem üres sem töltött állapotban nem szabad;
- üvegballonokat, vagy műanyag kannákat egymásra helyezni nem szabad;
- a tárolóedényeket illetve azok halmazait elmozdulás ellen biztosítani kell;
- a legfeljebb 50 liter folyadékot tartalmazó edények nyitott, vagy zárt állványon egymás felett is elhelyezhetők. Az állvány nem éghető anyagú, a legfelső polc max. 1,8 m magas lehet;
- töltött tárolóedényeket tömítetten zártan, töltőnyílásukkal (záródugóval) felfelé állított helyzetben, a kiürítettektől elkülönítve kell tárolni;
- ballont ledugaszolva a záródugóval felfelé fordítva szabad tárolni, és elmozdulás ellen biztosítani kell;
- kamránként csak egy kimérőhely létesíthető, a folyadék más edénybe kimérhető, hordóból való kimérést csak szabványos (MSZ 1049, MSZ 10064) berendezéssel lehet végezni. A kimérőhely és a tárolóhely között legalább 3 méter szabad térköznek kell lenni;
- hibás edényben folyadék nem tárolható, a folyadékon kívül más anyagot még átmenetileg sem szabad tárolni;
- a tárolás és átfejtés biztonsági előírásait jól láthatóan és maradandóan el kell helyezni.

*Egyéb szabályok*

- Kamrát csak talajszint felett, egyszintesen szabad létesíteni, épülethez (építményhez) építve, vagy épületbe helyezve, vagy szabadon állva.
- Épülethez vagy épületbe épített kamrák csak annak földszintjével egy magasságban helyezhetők el úgy, hogy a kamrának legalább két határoló fala a szabad légtérrel legyen határos.
- Épületbe helyezett kamra felett huzamos tartózkodásra szolgáló helyiség nem lehet.
- Kettőnél több kamra csak szabadon álló lehet.
- Kamra alatt talajszint alatti helyiség nem lehet. Pince nem nyúlhat a kamra alá.



- A tárolóhelyiségben dohányozni és nyílt lánggal járó tevékenységet végezni tilos. A dohányzási és nyílt láng használatára vonatkozó tilalom betartása érdekében a bejárati ajtóra kívülről, valamint a helyiségben jól látható helyen "ROBBANÁSVESZÉLY! vagy TŰZVESZÉLY! NYÍLT LÁNG HASZNÁLATA ÉS A DOHÁNYZÁS TILOS! feliratú, vagy ennek megfelelő biztonsági szín- és alakjelű táblát kell elhelyezni. A helyiség természetes szellőztetését biztosítani kell. A szellőző nyílásokat eltorlaszolni vagy eltömíteni nem szabad, valamint azokat tisztán kell tartani.
- Éghető folyadékok rendszeres átfajtése, kimérése esetén a mesterséges szellőztetés biztosítása céljából a szellőző berendezést működtetni kell.
- Az önműködő csukószerkezettel ellátott ajtókat kitámasztani, illetve eltorlaszolni tilos.
- A tároló helyiségben dolgozók csak antisztatikus ruhát és vasalatlan lábbelít viselhetnek, valamint eszközöket, szerszámokat használhatnak.
- A helyiségekben csak az oda beosztott, tűzvédelmi szakvizsgával rendelkező) személyek tartózkodhatnak.
- Elektromos főzőlap (rezsó) és egyéb nem robbanásbiztos kivitelű villamos-, valamint világító berendezés használata tilos.
- Nyílt fűtési rendszer (elektromos hőszugárzó, elektromos kályha stb.) helyett csak gyújtási veszélyt nem okozó zárt fűtési rendszert szabad használni.
- A helyiségekben az éghető folyadékon kívül más anyagot tárolni, illetve annak átfajtésén kívül egyéb tevékenységet végezni nem szabad.
- Villamos berendezést és kapcsolóját, tűzoltó készüléket, ajtót eltorlaszolni, valamint az azokhoz vezető közlekedési utakat még ideiglenesen sem szabad leszűkíteni.
- A tároló helyiség bejárata közelében – kívül – 2 db, egymás mellé épített kamrák esetén a további kamrákhoz 1-1 db 12 kg-os porral oltó tűzoltó készüléket, 0,5 m<sup>3</sup> homokot 1 db szórólapátot kell készenlétben tartani.
- Ha a helyiségben I. és II. tűzveszélyességi fokozatba tartozó folyadékok kimérését végzik, akkor a helyiségben 1 db, legalább 2 m<sup>2</sup> nagyságú lángmentesített takarót vagy ponyvát is el kell helyezni.
- A tárolóhelyiséget a munkavégzés után zárva kell tartani.
- A tevékenység befejezése után, eltávozás előtt a helyiséget utolsóként elhagyó személynek a villamos berendezést ki kell kapcsolnia, illetve a villamos hálózatról le kell választania (feszültségmentesítenie kell).
- A helyiséget utolsóként elhagyó személynek eltávozása előtt meg kell győződnie arról, hogy nincs-e olyan körülmény, amely utólag tüzet okozhat. A tapasztalt szabálytalanságot, hiányosságot meg kell szüntetni.

#### *Egyéb anyagok tártolása*

- Öngyulladásra hajlamos anyagot egyéb éghető anyaggal, továbbá olyan anyagokat, amelyek egymásra való hatása hőt fejleszthet, tüzet vagy robbanást okozhat, együtt tárolni nem szabad. Az anyagok hőmérsékletét rendszeresen ellenőrizni kell, és a káros felmelegedést meg kell akadályozni.



- Kamrában az éghető anyagú födém, tetőszerkezet és raktározott éghető anyag között legalább 1,0 m tűztávolságot kell biztosítani.
- Állványos raktározás esetén, az állványok között 80 cm-es távolságot kell megtartani. Éghető anyagot csak nem éghető vagy láng-mentesített fa állványon szabad tárolni.

### **Gázipalacktároló**

területére, és az ott folytatandó tevékenységre az alábbi tűzvédelmi szabályok vonatkoznak:

- Szabad- és zárttéri palacktároló helyeken és azok 5 m-es körzetében dohányozni és nyílt lángot használni nem szabad.
- A palacktárolókat veszélyt jelző táblákkal kell ellátni, amelyek utaljanak a tárolt gázok tulajdonságaiból adódó veszélyhelyzetekre.
- A palacktárolókat illetéktelen behatolás ellen védeni kell. A tárolók villámvédelmét a vonatkozó előírások szerint kell kialakítani.
- A dohányzási tilalom betartása érdekében a bejárati ajtóra kívülről is a helyiségben jól látható helyen "ROBBANÁSVESZÉLY! NYÍLT LÁNG HASZNÁLATA ÉS A DOHÁNYZÁS TILOS!" feliratú, vagy ennek megfelelő szín-, és alakjelű táblát kell elhelyezni.
- A fémajtókat állandóan csukva kell tartani, amelyet kitérítéssel vagy eltorlaszolni tilos.
- A tároló épület falsíkjától 15 méteres körzetben a területet a száraz gáztól, és a közlekedést gátló anyagtól mentesen, tisztán és szabadon kell tartani.
- A tároló területén lévő helyiségekben éghető anyagokat, és éghető folyadékokat (festék, olaj stb.) és egyéb anyagokat, berendezéseket ideiglenes jelleggel sem szabad elhelyezni.
- A gázipalack tároló területére előírt szakképesítéssel rendelkező és kioktatott személyek léphetnek be. Ha a kezelő személyzet nem tartózkodik a helyiségben, a helyiség ajtaját állandóan zárva kell tartani.
- A tároló helyiségek szellőztetését biztosítani kell. A szellőző nyílásokat eltorlaszolni vagy eltömíteni nem szabad, azokat állandóan tisztán kell tartani.
- Villamos berendezést (világítást) a vonatkozó előírásokban meghatározottak szerint kell kiépíteni.

Palackokat nem szabad tárolni nehezen megközelíthető, a személyi közlekedést és a mentést akadályozó helyeken, továbbá:

- talajszint alatti helyiségekben,
- lépcsőkön, lépcsőházakban, folyosókon, szűk udvarokban, átjárókban, vagy azok közvetlen közelében,
- garázsokban és tetőtérben.

A palackot (az üres palackot is) csak lezárt szeleppel és szelepvédővel (védősapka, védőkengyel stb.) szabad tárolni és szállítani. Ezen túlmenően felcsavart záróanyával kell tárolni és szállítani azokat a menetes csatlakozású palackokat, amelyek töltete mérgező, maró, tűz- és robbanásveszélyes.

Kézi erővel egy személy 1 db, legfeljebb 20 liter űrtartalmú palackot szállíthat.



Kézikocsin való szállításkor a palackot legurulás ellen rögzíteni kell. A palackot talpgyűrűjén, illetve homorú fenekén szabad gurítani. Palackot szállító járművet közterületen felügyelet nélkül hagyni nem szabad.

Gépjárműről kemény, vagy kemény burkolatú talajra, illetve padozatra a palackot óvatosan kell leengedni. A rendszeres rakodóterületeket a palack talpgyűrűjét, homorú fenekét nem rongáló rugalmas anyaggal kell burkolni.

A töltött palackot a természetes és a mesterséges hőforrásoktól úgy kell védeni, hogy hőmérséklete legfeljebb 50°C legyen. A palackot a káros mechanikai és kémiai hatásoktól védeni kell.

A palackot sérültnek kell tekinteni, ha legalább 1 méter magasságból kemény talajra esett, égésnyomok látszanak rajta, éles bemetszésű sérülése, vagy horpadása van, a szállítójárművet baleset érte, átalakítás nyomai láthatóak rajta. A sérülésről a töltővállalatot értesíteni kell.

Befagyott szelepű vagy lefagyott palackot csak legfeljebb 40°C hőmérsékletű vízzel szabad melegíteni. A palack szelepét és csatlakozószerelvényeit nem szabad zsír-, illetve olajtartalmú, vagy könnyen gyulladó anyaggal tömíteni, kezelni.

A palackokat, különös tekintettel az oxigénpalackra nem szabad zsíros, vagy olajos kézzel, illetve ezekkel szennyezett ruhában kezelni és zsíros vagy olajos ruhával tisztítani.

A különböző gázokkal töltött palackokat a következő korlátozásokkal szabad együtt tárolni:

- az éghető és az égést tápláló gázokkal töltöttek legfeljebb 150 db palack, vagy 15 db tárolóhordó mellett a semleges gázokat tartalmazó palackokat tetszőleges mennyiségben;
- az éghető és semleges gázokat tartalmazó palackok tetszőleges mennyiségben;
- az égést tápláló és a semleges gázokat tartalmazó palackok tetszőleges mennyiségben;
- a fentiekén kívül mérgező gázzal töltöttek további 15 db palack, vagy 1 db tárolóhordó.

A palackcsoportok között legalább 2 m távolság legyen.

Gázpalackot gázfajtánként, valamint üres és a tele palackot egymástól elkülönítve csak olyan helyen szabad tárolni, ahol éghető és könnyen gyulladó anyagok jelenléte kizárt, a fizikai és/vagy vegyi sérülések lehetősége kizárt, a tárolt gáznál a veszélyes hőmérséklet-növekedés kizárt, a tárolási hőmérséklet nem haladja meg az engedélyezett értéket, a tároló jól szellőzött. Illetéktelenek nem juthatnak a tároló helyre.

Az oxigénpalackot éghető gázt tartalmazó gázpalackkal együtt tárolni tilos.

Cseppfolyósított, éghető és mérgező gázokkal töltött palackokat álló helyzetben szabad tárolni vagy készenlétben tartani.

A gázok felhasználásának a helyén csak a napi munkálatok folytatásához előkészített gázmennyiséget tartalmazó palackokat szabad tárolni. A palackokat üzemeltetéskor lánccal, vagy egyéb módon, a palack felső harmadánál rögzíteni vagy eldőlés ellen biztosítani kell, kivéve, ha a palackok egymás mellett nagyobb csoportokban kerülnek felállításra.

Ha a gázpalack szelep körül a szivárgó gáz lángolni kezd, akkor vizes rongy, víz vagy kézi tűzoltó készülék segítségével meg kell kísérelni a tűz eloltását, a palack elzáró szelepét haladéktalanul el kell zárni és késedelem nélkül értesíteni kell a tűzoltóságot.





A tűzoltósággal közölni kell a helyszínt, a körülményeket, valamint azt is, hogy a tűz hány darab és milyen gázt tároló palackot veszélyeztet.

*Az ipari gázok palackjainak megkülönböztető színjelzése:*

Gázfajta	Színjelölés	
Disszugáz	sárga	<b>SÁRGA</b>
Minden egyéb éghető gáz	vörös	<b>VÖRÖS</b>
Oxigén	kék	<b>KÉK</b>
Nitrogén	zöld	<b>ZÖLD</b>
Minden egyéb nem éghető gáz	szürke	<b>SZÜRKE</b>
Sűrített levegő	lila	<b>LILA</b>
Maró vagy mérgező gáz	barna	<b>BARNA</b>

### **Hulladéktároló**

területére, és az ott folytatandó tevékenységre az alábbi tűzvédelmi szabályok vonatkoznak:

- A kijelölt hulladéktárolónál a hulladék csak zárt hulladékgyűjtő konténerekben helyezhető el.
- Hulladékgyűjtő konténerbe égő dohányneműt dobni, éghető folyadékot önteni tilos.
- Veszélyes hulladékot a kommunális hulladéktól elkülönítve kell tárolni, az Egyetem Környezetvédelmi Szabályzatát figyelembe véve.
- A hulladékgyűjtő konténerek folyamatos elszállításáról gondoskodni kell.

### **Alagsor, pince**

területére, és az ott folytatandó tevékenységre az alábbi tűzvédelmi szabályok vonatkoznak:

- Pincékben, alagsorokban a közlekedési utakat eltorlaszolni még átmenetileg is tilos.
- A pincékben és alagsori helyiségekben csak olyan anyagok tárolhatók, amelyek könnyen mozgathatók, a tárolási szabályok betartása mellett.
- Pincék, alagsorok utcára, udvarra néző ablakait sűrűszövésű dróthálójával kell felszerelni vagy drótüveget kell alkalmazni, szellőztető nyílásait huzalhálójával kell ellátni.
- A szellőzőnyílások és ablakok közelében egy méteres távolságon belül éghető anyagot tárolni tilos!
- Robbanásveszélyes osztályú anyag (pl. aeroszol, folyadék, gázpalack) nem tárolható pinceszinti helyiségben.
- A pinceszinti helyiségben, térben, ahol a 0,8-nál nagyobb relatív sűrűségű tűz- vagy robbanásveszélyes gáz vagy gőz jelenlétével lehet számolni, csak olyan gép és berendezés, eszköz helyezhető el, amely a környezetére tűz- és robbanásveszélyt nem jelent.
- A pinceszinti helyiségekben elhelyezett installációk, dekorációk, anyagok a hő- és füstelvezetés hatékonyságát nem ronthatják.



- A lezárt alagsori, pinceszinti helyiségek ajtóin fel kell tüntetni a helyiség funkcióját, amennyiben az épületben több szervezeti egység is megtalálható, a kezelő szervezeti egység nevét.

### **Padlás**

területére, és az ott folytatandó tevékenységre az alábbi tűzvédelmi szabályok vonatkoznak:

- A padlásterekben csak szabványos világítás alakítható ki.
- A padlástérben hulladékot tárolni tilos! A padlásfeljárókat és az azokhoz vezető lépcsőházakat állandóan szabadon kell tartani, azokat még átmenetileg sem szabad eltorlaszolni, raktározásra használni.
- A padlásajtókat állandóan zárva kell tartani, azok kulcsait a tűzkulcsoknál írt módon kell elhelyezni (porta), hogy szükség esetén azokhoz könnyen hozzá lehessen jutni.
- Padlástérben robbanásveszélyes osztályba tartozó anyag és I-III. tűzveszélyességi fokozatú folyadék és gáz nem tárolható. Egyéb szilárd anyag csak olyan módon és mennyiségben helyezhető el, hogy azok a tetőszerkezet, valamint a kémény megközelítését ne akadályozzák, szükség esetén eltávolíthatók legyenek a tetőszerkezet éghető anyagú elemeitől, és a kéménytől legalább 1 méter távolságra helyezkedjenek el.

### **Porta és pihenőhelyiség**

területére, és az ott folytatandó tevékenységre az alábbi tűzvédelmi szabályok vonatkoznak:

- A porta és pihenő helyiséget (továbbiakban: helyiség) csak a használatbavételi (működési) engedélyben foglalt rendeltetésének megfelelő célra szabad használni.
- A helyiség területén folyamatosan rendet, tisztaságot kell tartani.
- A helyiségben csak tűzveszélyt nem jelentő, engedélyezett típusú és kifogástalan műszaki állapotú fűtőberendezést szabad használni.
- A fűtőberendezés és a környezetében lévő éghető anyagok között mindenkor olyan biztonságos távolságot kell tartani, vagy olyan hőterelést kell alkalmazni, hogy a sugárzó hő az anyagokra gyújtási veszélyt ne jelenthessen.
- A helyiség elektromos hálózata berendezései, szerelvényei, készülékei, azok védettségi foka, csatlakozási és szerelési módja elégtse ki a helyiség jellegéből adódó szabványossági követelményeket.
- A meghibásodott, szabványtalan (tűz- vagy balesetveszélyes) elektromos szerelvényt és készüléket használatban tartani TILOS, azt haladéktalanul szakemberrel meg kell javíttatni.
- A helyiségben lévő világítótestet csak védőburával felszerelt állapotban szabad használni.
- A helyiségben vagy annak közelében, könnyen hozzáférhető módon tűzoltó készüléket kell elhelyezni, melynek időszakos felülvizsgálatásáról gondoskodni kell.
- A helyiségben alkalmoszerű tűzveszélyes tevékenységet (pl. hegesztés) csak jelen Tűzvédelmi Szabályzatban foglaltak maradéktalan betartásával, a személyi és tárgyi feltételek megteremtésével, és kizárólag IRÁ SOS ENGEDÉLY kiadását követően szabad végezni, végeztetni!



- A helyiségben – napközben és éjszaka is – tűz jelzésére is alkalmas mobil telefonkészüléket helyeztek el.

A készülék közelében jól láthatóan fel kell tüntetni a MENTŐK: 104; TŰZOLTÓK: 105; és a RENDŐRSÉG: 107 vészjelző hívószámait és a tűzjelzés módját, amely az alábbi:

**Tűzjelzéskor az alábbi adatokat kell közölni:**

- ☎ tűzeset, káreset pontos helye (cím),
  - ☎ mi ég, milyen anyag, és mekkora terjedelemben (m<sup>2</sup>),
  - ☎ életveszély van-e,
  - ☎ tűzet jelző személy neve, tűz jelzésére használt telefonkészülék száma.
- A helyiségben – használaton kívüli időszakában – az elektromos és fűtőberendezést ki, a világítást pedig le kell kapcsolni.

### **Kazánház, Gázfogadó**

területére, és az ott folytatandó tevékenységre az alábbi tűzvédelmi szabályok vonatkoznak:

- A gázkazán helyiségében a dohányzás és a nyílt láng használata tilos.
- A dohányzási tilalom betartása érdekében a helyiség bejárati ajtóra kívülről és a helyiségben jól látható helyen "TILOS A DOHÁNYZÁSI" feliratú, vagy ennek megfelelő biztonsági szín- és alakjelű táblát kell elhelyezni.
- Dohányozni csak kijelölt helyen szabad.
- A helyiségben az üzemeltetéshez nem szükséges éghető anyagok, éghető folyadékot még átmenetileg sem tárolhatóak.
- A kazánház üzemén kívül helyezésekor pl. fűtési idény befejezésekor stb. a villamos berendezéseket és egyéb készülékeket ki kell kapcsolni. A gáz főelzárót el kell zárni.
- Tűzveszélyes tevékenységet csak külön írásos engedéllyel szabad végezni.
- A kazánok működési időszakában, megfelelő felügyeletről gondoskodni kell. A felügyeletet csak szakképzett és előírt tűzvédelmi szakvizsgával rendelkező, valamint a tűzvédelmi előírásokra kioktatott személy láthatja el.
- Üzemeltetés közben a természetes és mesterséges szellőzést biztosítani kell.
- A tüzelőberendezés helyiségében ki kell függeszteni a tüzelőberendezés kezelési utasítását.
- A kezelési utasítás tartalmazza:
  - az üzembe helyezést,
  - az üzem alatti ellenőrzést,
  - üzemzavar, gázszivárgás esetén a teendőket,
  - a szellőző rendszert és annak működését.
- Minden begyújtás vagy újragyújtás előtt a tüzelőberendezés belső terét úgy kell átszellőztetni, hogy abban robbanóképes gáz-levegő elegy ne legyen.
- A tüzelőberendezés helyiségét ellátó fogyasztói vezetékbe – lehetőleg épületen kívül – főelzáró szerelvényt kell beépíteni. Ennek helyét a tüzelőberendezés helyiségének bejárati ajtaján felirattal jelölni kell.



- Az egyes tüzelőberendezéseket ellátó fogyasztói leágazó vezetékbe tüzelőberendezésenként egy-egy elzáró szerkezetet kell beépíteni.
- A nyomásszabályzó vagy mérőhelyiségben és ezek bejárati ajtaján dohányzást és nyílt láng használatát tiltó táblát kell elhelyezni.
- A gáztüzelő berendezéseket évente legalább egyszer felül kell vizsgálni, a szükséges karbantartási és javítási munkákat el kell végezni. Mindezeket dokumentálni kell.
- Tűz vagy gázömlés (üzemzavar) esetén végre kell hajtani a tűzjelzést és a rendelkezésre álló tűzoltó készülékkel, eszközzel meg kell kezdeni a tűz oltását, illetőleg a kezelési utasításban, Tűzriadó tervben foglaltak szerint kell eljárni. (Elektromos tüzet vízzel oltani tilos!)

### *Gázfogadó*

- A helyiségben a dohányzás és nyílt láng használata tilos.
- A helyiségben dohányozni tilos! Ennek betartása érdekében az ajtóra kívülről jól látható helyen „ROBBANÁSVESZÉLY !” NYÍLT LÁNG HASZNÁLATA ÉS A DOHÁNYZÁS TILOS! feliratú táblát kell elhelyezni.
- Gázfogadót csak az oda beosztott, előírt szakképesítéssel rendelkező és kioktatott személy(ek) kezelheti(k). Idegen a helyiségben nem tartózkodhat.
- Ha a kezelő nem tartózkodik a helyiségben, a helyiség ajtaját állandóan zárva kell tartani. Az ajtóra kívülről ki kell függeszteni a kezelő tartózkodási helyét.
- A gázfogadó helyiség szellőzését biztosítani kell. A szellőzőnyílást eltorlaszolni nem szabad és állandóan tisztán kell tartani.
- A szabadtéri gázfogadó területét állandóan száraz növényzettől mentesen kell tartani. Az épület falsíkjától 5 méteres körzetben a területet a száraz gáztól, és közlekedést gátló anyagtól mentesen, tisztán és szabadon kell tartani.
- A fémajtót állandóan csukva kell tartani, amelyet kitámasztani vagy eltorlaszolni tilos.
- A helyiségben éghető anyagokat és éghető folyadékokat (festék, olaj stb.) ideiglenes jelleggel sem szabad elhelyezni.
- A gázvezeték csökötéseinél, a gázcsapnál az esetleg fellépő gázszivárgást nyílt láng használatával ellenőrizni szigorúan tilos.
- A gázfogadó szelepének nyitó-záró szerkezetén fel kell tüntetni a nyitási – zárási irányt, és felirattal jelezni kell a szelep rendeltetésének megnevezését is.
- A gázfogadó gáz fővezetékének az épületen kívül levő főelzáró szelepének a kulcsát a főelzáró szelep közelében, könnyen hozzáférhető helyen kell tartani, hogy tűz vagy egyéb műszaki hiba esetén a gázfogadóba való bejutás nélkül a fővezeték el lehessen zárni.
- Villamos berendezés (világítás) a vonatkozó előírások szerint kell kiépíteni.
- A helyiséget utolsónak elhagyó személynek eltávozás előtt meg kell arról győződnie, hogy nincs-e olyan körülmény, amely utólag tüzet vagy robbanást okozhat.

## **Elektromos főkapcsoló helyiség**

területére, és az ott folytatandó tevékenységre az alábbi tűzvédelmi szabályok vonatkoznak:

- Az elektromos főkapcsoló helyiséget (továbbiakban: helyiség) csak a használatbavételi (működési) engedélyben meghatározott rendeltetésének megfelelő célra szabad használni.
- A helyiség területén folyamatosan rendet, tisztaságot kell tartani, ott bármilyen anyag tárolása **TILOS!**
- A helyiség ajtaját zártan kell tartani, azonban a kulcsát az üzem vezetőjének irodájában – a dolgozók által is ismert – jól látható, könnyen hozzáférhető módon kell tárolni, hogy tűz esetén a helyiség rövid idő alatt nyitható, az egész épület, telephely pedig áramtalanítható legyen!
- A helyiség elektromos hálózata, szerelvényei, azok szerelési, csatlakoztatási módja és védettségi foka elégítse ki a helyiség tűzveszélyes jellegéből adódó tűzvédelmi műszaki követelmények előírásait.
- Meghibásodott, a tűzvédelmi követelményeknek nem megfelelő elektromos szerelvényt használni nem szabad, azt szakemberrel haladéktalanul meg kell javíttatni.
- A helyiség területén csak tűzveszélyt nem jelentő világítás használható. A világítótestet - amennyiben az védőburás kivitelű - csak védőburával felszerelt állapotban szabad használni.
- A helyiségben a kapcsolószekrényben lévő csoportosan elhelyezett, szerelt kapcsolókat funkciójuk szerint, maradandó módon meg kell jelölni. Külön táblával meg kell jelölni a telephely **TŰZVÉDELMI ÁRAMTALANÍTÓ FŐKAPCSOLÓ!**-ját.
- Használaton kívüli elektromos berendezést, vezetéket stb. - amennyiben arra már szükség nincs - haladéktalanul vissza kell bontani, meg kell szüntetni.
- A helyiség elektromos hálózatát, szerelvényeit, berendezéseit tűzvédelmi követelmények szempontjából 6 évente felül kell vizsgáltatni és a feltárt szabványtalanságokat szakemberrel fel kell számoltatni.
- A helyiség tűzvédelmére, annak területén, az ott keletkező tűz oltására alkalmas tűzoltó készüléket kell jól látható, könnyen hozzáférhető módon elhelyezni. A tűzoltó készüléket - típustól függően - időszakonként szakállalattal felül kell vizsgáltatni.
- A tűzoltó készüléket rendeltetésétől eltérő célra használni **TILOS!**
- A helyiség területén alkalmoszerű tűzveszélyes tevékenységet (pl. hegesztés) csak jelen Tűzvédelmi Szabályzatban foglaltak szerint, a személyi és tárgyi feltételek előzetes meghatározásával, biztosításával, azok írásos engedély-be foglalásával, az engedély kiadását követően szabad végezni, végeztetni!



## VI. MELLÉKLETEK

1. számú melléklet

### TÚZJELZÉSSEL, TÚZOLTÁSSAL ÉS MŰSZAKI MENTÉSSEL KAPCSOLATOS FELADATOK, KÖTELEZETTSÉGEK

#### Alapvető teendők tűz esetén

1. **Aki tüzet, vagy annak közvetlen veszélyét észleli, az köteles:**
  - a környezetét riasztani,
  - a tűzoltóságot késedelem nélkül értesíteni a **105-ös telefonon**,
  - bejelenteni a mellékelt tűzriadó terv alapján a kiértékelendő vezetőknek.
2. A tűzjelzési kötelezettség a mindenkori tüzet észlelő feladata.
3. Az eloltott vagy önmagától megszűnt tüzet is jelezni kell.
4. **Tűzjelzés alkalmával a bejelentést végző személynek az alábbiakat kell közölnie:**
  - ☎ **tűzeset, káreset pontos helye (cím),**
  - ☎ **mi ég, milyen káreset történt, mi van veszélyeztetve,**
  - ☎ **tűzeset nagysága (m<sup>2</sup>) (tetőszerkezet, teljes épület, több épület stb.),**
  - ☎ **emberélet van-e veszélyben,**
  - ☎ **tűzet jelző személy neve, jelzésére használt telefonkészülék kapcsolási száma.**
5. **A Hivatásos Tűzoltóság helyszínre érkezéséig a létesítmény vezetőjének vagy a jelenlévő legmagasabb beosztású dolgozójának irányításával a rendelkezésre álló tűzoltó készülékekkel, anyagokkal, felszerelésekkel kell megkezdeni a tűz oltását.**
6. **A helyszínre érkező Hivatásos Tűzoltóság vezetőjének az utasításait mindenki köteles maradéktalanul betartani, illetve végrehajtani.**






**Állatorvostudományi Egyetem  
1143 Budapest, Tábornok u. 2.**



## **TŰZRIADÓ TERV**

**Készítette:**

  
Várnagy Edit  
Tűzvédelmi szakmérnök

**Alkalmazását elrendelem:**

  
Dr. Sótornyi Péter Rektor  
Rektor



## Tartalomjegyzék

### Módosítások jegyzéke

1. A terv célja
2. Hatálya
3. Jogszabályi hivatkozások
4. A tűzjelzés módja
5. Riasztási rend
6. Tűzeseti magatartás és teendők
7. Tűzvédelmi felszerelések, eszközök, vízszerezési helyek
8. Főbb veszélyforrások
9. Kiürítési gyakorlat

### MELLÉKLETEK

1. sz. melléklet: Tűzriadó gyakorlat jegyzőkönyve
2. sz. melléklet: Alaprajzok





## MÓDOSÍTÁSOK JEGYZÉKE

	<u>Tűzriadó Tervet érintő módosítás</u>	<u>Módosítás időpontja</u>	<u>Módosítást végző neve, aláírása</u>
1.			
2.			
3.			
4.			
6.			
7.			
8.			
9.			
10.			



## 1. A TERV CÉLJA

Az emberélet és az anyagi javak védelme az Állatorvostudományi Egyetem 1143 Budapest, Tábornok u. 2. alatti telephelyét érintő vészhelyzet (tűz, bomba, gyanús csomag, terrorfenyegetettség, rendkívüli időjárási körülmények, természeti katasztrófa stb.) esetén.

## 2. HATÁLY

A Tűzriadó terv hatálya kiterjed az Állatorvostudományi Egyetem 1143 Budapest, Tábornok u. 2. szám alatti telephelyének teljes területére és a területén tartózkodó minden személyre. A Tűzriadó terv a Tűzvédelmi Szabályzat mellékleteként lett kiadva, és egy példányát a telephely, szervezeti egység vezetőjének irodahelyiségében helyezték el.

## 3. JOGSZABÁLYI HIVATKOZÁSOK

- 1996. évi XXXI. Tv a tűz elleni védekezésről, a műszaki mentésről és a tűzoltóságról
- 2011. évi CXXVIII. Tv a katasztrófavédelemről és a hozzá kapcsolódó egyes törvények módosításáról
- 54/2014. (XII. 5.) BM rendelet az Országos Tűzvédelmi Szabályzat kiadásáról
- 30/1996. (XII. 6.) BM rendelet a tűzvédelmi szabályzat készítéséről

## 4. A TÚZJELZÉS MÓDJA

- Aki a tüzet vagy annak közvetlen veszélyét észleli, köteles haladéktalanul értesíti a Hivatásos tűzoltóságot a 112 vagy a 105 telefonszámon, és haladéktalanul jelezni az esetet a Székhely szerinti Biztonsági szolgálatnak. Amennyiben sérültek is vannak, értesíti az országos mentőszolgálatot (104), a rendfenntartás miatt pedig az rendőrséget (107).
- A tüzesetnél, káresemény során a **bejelentést tevő személynek az alábbiakat kell közölnie:**
  - **tüzeset, káreset pontos helye (cím), melyik épület, melyik emelet;**
  - **mi ég, milyen káreset történt, mi van veszélyeztetve;**
  - **tüzeset nagysága (m<sup>2</sup>) (tetőszerkezet, teljes épület, több épület stb.);**
  - **emberélet van-e veszélyben, vannak-e sérültek;**
  - **a tüzet jelző személy neve, jelzésére használt telefonkészülék kapcsolási száma.**
- Szóban a **“TŰZ VAN! TŰZ VAN!”** felkiáltással értesíteni kell a tüzeset helyszínén tartózkodó munkavállalókat, hallgatókat, egyéb személyeket.
- Az értesítés után a tüzet észlelő dolgozó visszamegy a tüzeset helyszínére, és részt vesz a tűzoltásban, mentésben.
- Amennyiben a tüzet az ott lévő készenlétben tartott tűzoltó eszközökkel, a testi épséget és egészséget nem veszélyeztető módon meg lehet fékezni vagy szüntetni, akkor a dolgozóknak, hallgatóknak kötelességük ezt megtenni.



Ezt követően az eloltott tűzről mihamarabb értesítenie kell a Biztonsági szolgálatot vagy a Szervezeti egység Vezetőjét, aki jelzi az esetet a Biztonságszervezési osztály felé, amely jelenti a tűzoltóságnak.

- Az oktatók feladata a hallgatók fegyelmezett kikísérése a gyülekezési pontra. A szabadba vonulás megkezdése előtt a gépeket, berendezéseket a kezelőknek le kell kapcsolnia, a gázegőket lezárnia és biztosítania kell azt is, hogy később veszélyt, balesetet ne okozhassanak.

A gyülekezési pont a főépület mögötti közös udvar parkosított része. A gyülekezési helyen létszámellenőrzést kötelesek tartani, illetve megvárni ott a Szervezeti egység Vezetője, a Biztonságszervezési osztály és/vagy a Tűzoltóság utasítását. A munkavállalók, rezidensek és a külsősök is a kijelölt gyülekezési helyen kötelesek gyülekezni. Rendkívüli időjárási körülmények kialakulása esetén (viharos szél, felhőszakadás, ónos eső, hóvihár stb.), az adott helyzetet mérlegelve az Egyetem Rektora és a Biztonságszervezési Osztály dönt a további teendőkről, amiről tájékoztatja a gyülekezőhelyen várakozókat (dolgozók, hallgatók hazaküldése, másik telephelyen történő elhelyezésük, stb.).

## 5. RIASZTÁSI REND

Tűz esetén értesítendőek elérhetőségei a kár értékétől függetlenül, az alábbi sorrendben	
<b>Biztonságszervezési Osztály</b> Czakó Csaba, Osztályvezető Klinkó Gábor, Biztonsági referens	E-mail: <a href="mailto:biztonsagszervezes@univet.hu">biztonsagszervezes@univet.hu</a> Telefonszám: +36-30/492-5391 Telefonszám: +36-30/159-7836
<b>Műszaki és üzemeltetési osztály</b> Kovács Gábor, Osztályvezető	E-mail: <a href="mailto:kovacs.gabor@univet.hu">kovacs.gabor@univet.hu</a> Telefonszám: +36-30/482-1868
<b>Tűzvédelmi felelős</b> Várnagy Edit	E-mail: <a href="mailto:varnagy.edit@albaprevent.hu">varnagy.edit@albaprevent.hu</a> Telefonszám: +36-70/408-7870

Az Egyetem Rektorát minden esetben értesíteni kell, amit a Biztonságszervezési Osztály tesz meg.

## 6. TŰZESETI MAGATARTÁS ÉS TEENDŐK

**A Szervezeti egységek vezetőinek, ill. helyetteseinek feladata:**

- A tűz helyszínén lévő épület vagy épületrész teljes áramtalanítását, földgáz ellátásának elzárását el kell végeznie. Ezt személyesen végzi és/vagy az ügyeletes karbantartó közbenjárásával.
- Értesíteniük kell a Biztonságszervezési osztályt, és a karbantartókat.
- A tűzcsapokhoz és a tűzeset helyszínéhez a szabad útvonalakat biztosítja.
- Fogadják a helyszínre érkező tűzoltóságot és a tűzoltás vezetőt röviden tájékoztatják a helyzetről, az addig megtett intézkedésekről, vízvételési lehetőségekről, és átadják részére a Tűzriadó Tervet, helyszínrajzot.



- A tűz oltásához minden rendelkezésre álló eszközt, járművet, valamint a telephelyen tartózkodó összes személyt igénybe lehet venni, akik kötelesek a kapott utasításokat végrehajtani.
- FIGYELEM! Olyan utasítást nem szabad kiadni és végrehajtani, végrehajtatni, amely az emberi életet közvetlenül veszélyezteti.
- A tűz eloltása után a helyreállítást addig nem szabad elkezdni, amíg a hivatásos tűzoltóság erre engedélyt nem ad, ha szükséges a helyszín biztosításához külön őrséget kell felállítani.
- Az eloltott tüzet is bejelentés köteles, ezért haladéktalanul jelenti a Biztonságszervezési osztálynak.

**Közműelzárási pontok:**

- Gáz főelzáró helye: a kisállatház melletti gázfogadónál és a főbejárat előterének falán.
- Elektromos főkapcsoló helye: az épület hátsó főbejáratával szembeni elosztó helyiségben.

**A Biztonságszervezési osztály feladata:**

- A Biztonsági osztály dolgozója hívásra a helyszínre megy és részt vesz az oltásban, mentésben, helyreállításban.
- Tartja a kapcsolatot az érintett hatóságokkal.
- Bejelenti a jelzett eloltott tüzet a hivatásos tűzoltóságnak.
- Értesíti a Rektort a folyamatban lévő vagy már lezajlott eseményekről.
- Jelentést készít a tüzesetről, keletkezett károkról és felmerülő feladatokról, intézkedésekről.

**A Tűzoltók helyszínre érkezéséig elvégzendő feladatok:**

- A közvetlen környezet (veszélyeztetett helyiség) védelme érdekében a nyílászárók becsukásával meg kell akadályozni a tűz (füst, hő) terjedését.
- Gondoskodni kell az elektromos berendezések áramtalanításáról, valamint a gáz elzárásáról.
- A tűzoltók vonulásához, működéséhez és a kiürítéséhez a szabad útvonalakat biztosítani kell.
- A helyszínen lévő Szervezeti egység Vezetője vagy megbízott helyettesei átadják a tűzoltóság megérkezésekor a tűzoltásvezetőnek a telephely Tűzvédelmi Szabályzatát és a Tűzriadó Tervét.

**Emberi élet mentése:**

- Az életveszélybe került személyek mentését – mint az első és legfontosabb feladatot – akár anyagi károkozással is el kell végezni.



- Közvetlen életveszélyben lévőknek kell tekinteni mindazokat, akik olyan helyzetben, állapotban, körülmények között vannak, amelyek alkalmasak az emberi életfunkciók megszüntetésére vagy súlyos károsítására, és ezekből saját erejüknél fogva nem képesek kimenekülni.
- Közvetett életveszélyben lévőknek kell tekinteni azokat, akik a közvetlen életveszélyből saját erejüknél fogva képesek menekülni, továbbá mindazokat, akik az életmentés nélkül közvetlen életveszélybe kerülhetnek.
- A mentési sorrendet a tűzoltásvezető dönti el. A mentési sorrend meghatározásához a helyszínen tartózkodó üzemorvos, vagy mentőtiszt véleményét lehetőség szerint ki kell kérni. A veszélyeztetett személy mentését – annak akarata ellenére is – végre kell hajtani.
- Az életmentést lehetőleg legalább két személynek kell végrehajtania.

#### **Anyagi javak, állatok mentése:**

- Tárgyak és anyagi javak mentésénél emberélet és testi épség nem veszélyeztethető, csak az életmentés befejezése után végezhető. Kivételt képez az olyan anyag, ami az emberekre, az oltásban résztvevőkre közvetlen életveszélyt jelent, vagy tömegszerencsétlenséget, katasztrófát idézhet elő.
- Állatmentés csak abban az esetben végezhető, ha valamilyen tüzeset vagy káreset következtében, vagy a tűzoltói beavatkozás elmaradásával az állatok közvetlen életveszélybe kerülnek. Állatmentés során emberi élet nem kerülhet veszélybe.

### **7. TŰZVÉDELMI FELSZERELÉSEK, ESZKÖZÖK, VÍZSZERZÉSI HELYEK**

Az telephely épületeinek helyiségeiben 10 db tűzoltó készülék került elhelyezésre.

### **8. FŐBB VESZÉLYFORRÁSOK**

Laboratóriumokban gázpalackok, veszélyes anyagok.  
Kisállatház melletti szabadtéri gázpalacktároló.

### **9. KIÜRÍTÉSI GYAKORLAT**

A Tűzriadó Tervben foglaltak végrehajtását szükség szerint, de legalább évente az érintettekkel gyakoroltatni, annak eredményét értékelni és azt írásban rögzíteni kell. A gyakorlat során tapasztalt hibák, hiányosságok megszüntetésére 15 napon belül írásban intézkedni szükséges. A tervezett gyakorlatról annak időpontja előtt legalább 15 nappal, továbbá a gyakorlat bejelentett időpontjával kapcsolatos változásról a tűzvédelmi hatóságot értesíteni kell.



**TŰZRIADÓ GYAKORLAT JEGYZŐKÖNYV**

**Készült**

..... év ..... hó ..... nap, az Állatorvostudományi Egyetem 1143 Budapest, Tábornok u. 2. telephelyén, a gyakorlat során a ..... került kiürítésre.

**Jelen vannak**

Mint irányító a létesítmény részéről:

.....  
.....

**Tárgy**

Az Állatorvostudományi Egyetem Tábornok utcai telephelyének a Tűzriadó Tervben foglaltak évenkénti gyakoroltatása, a 30/1996. (XII. 6.) BM rendelet 4.§ (4) pontja alapján. Az irányítók meggyőződtek a Tűzriadó Terv állandó hozzáférhetőségéről, ezt követően az abban foglaltakat pontosították.

Ezen belül megvizsgálták:

- a tűzjelzési feltételeket,
- az épületekben tartózkodók riasztását,
- az irányításban résztvevő személyek számát,
- a gyakorlat végrehajtásában segítő személyeket,
- a belső riasztás működőképességét,
- az épületek elhagyásának feltételeit, kiürítési útvonalak akadálymentességét,
- menekülési útvonalakon (folyosón, lépcsőkön) a füst elvezetésére kialakított szerkezetek működőképességét, illetőleg a lehetséges nyílászárók (ablakok, ajtók) megközelíthetőségét, nyithatóságát,
- a közművek elzárhatóságának állapotát,
- a veszélyforrásokat,
- az épületben tartózkodók feladatait,
- a kijelölt gyülekezőhelyek megfelelőségét,
- a tűzoltó készülékek meglétét, műszaki állapotát,
- áramtalanítás feltételeit.

**A tűzriadó gyakorlat értékelése**

Gyakorlattal kapcsolatos hiányosságok, észrevételek, valamint a hibák kijavítására tett intézkedések, javaslatok:.....

Riasztáskor a tűzriadó tervben meghatározott útvonalakon keresztül elhagyják az épületet a bent tartózkodók.

Gyakorlat értékelése (megfelelő/nem megfelelő): .....

Irányító tevékenysége (megfelelő/nem megfelelő): .....

Az épületet a bent tartózkodó személyek elhagyták (kiürítési idő):

202... év .... hónap .... nap .... óra .... perctől,

202... év .... hónap .... nap .... óra .... perc .... másodpercig.

A gyakorlat megtörténtét igazolja:

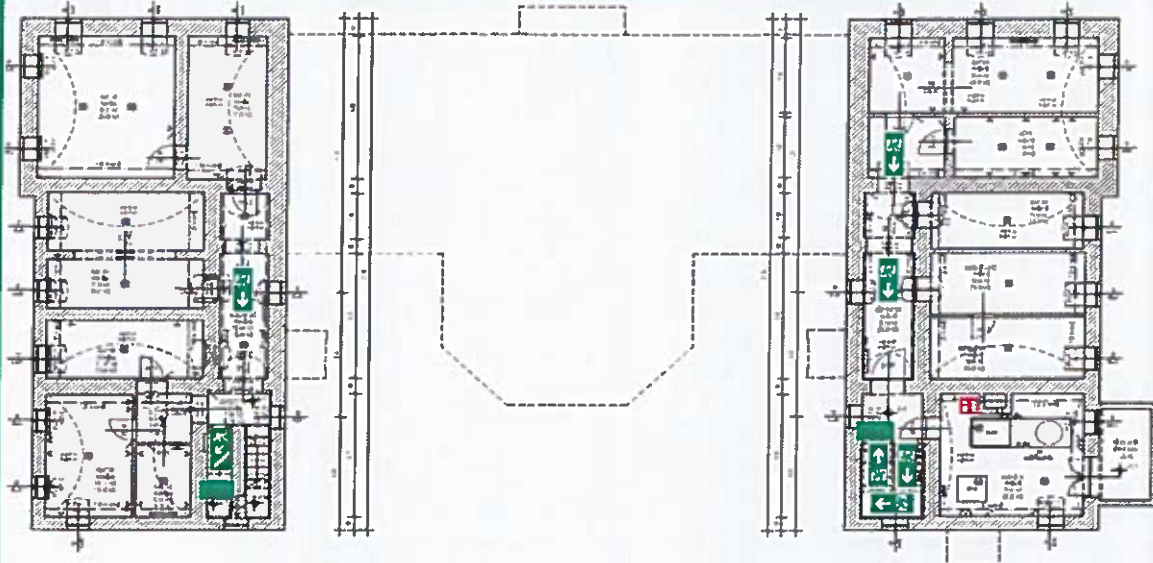
Budapest, 202... .....

.....  
**Biztonságszervezési osztályvezető**



## 2. sz. melléklet Alaprajzok

ATE CAMPUS JÁRVÁNYTAN TELEPHELY MENEKÜLÉSI TERV (4/1)



### KIÖRÍTÉS / Evacuation:

- Áramtalanítsa a villamos berendezéseket! / Unplug electrical equipments!
- Hagyja el a területet azonnal! / Leave the area immediately!
- Jelentkezzen a gyülekezőhelyen az épületen kívül! / Apply at the assembly point outside the building!
- Kövesse a tűzoltók utasításait! / Follow the instructions of the firefighters!

### TŰZ ESETÉN / In case of fire:

- Hívja a 105, 112-őt! / Call 105, 112!
- Jelentse nevét és a tűz pontos helyét! / Report your name the exact location of the fire!
- Csukja be az ajtókat és ablakokat (ne kulcsra)! / Close the doors and windows (do not close with key)!

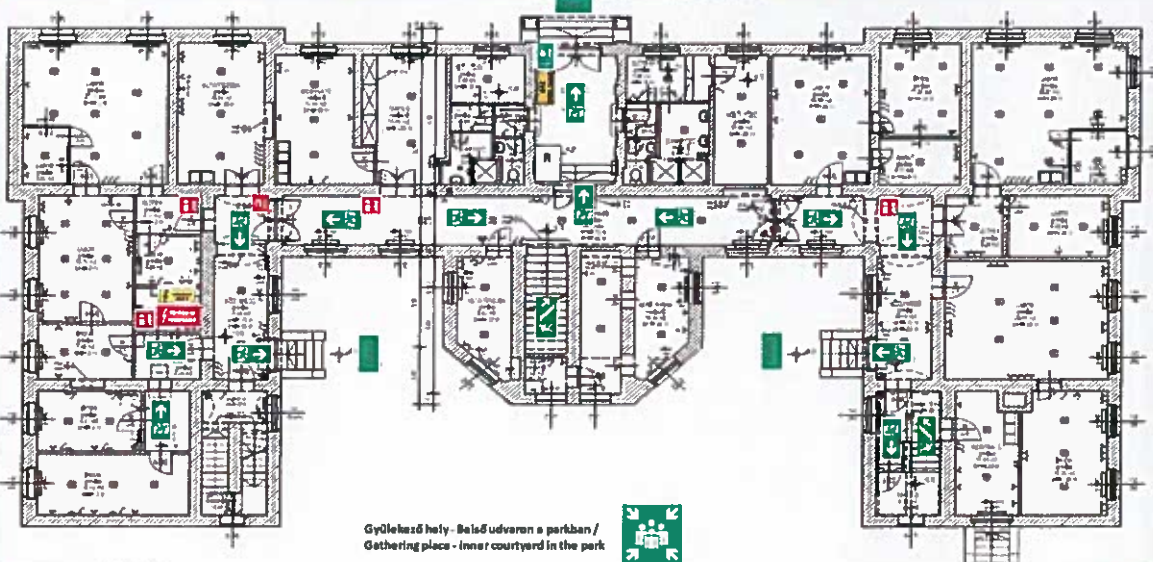
Menekülési irány// Direction of escape

Kijárat/ Exit

Tűzoltó készülék/Fire extinguisher

Ön itt áll/You are standing here

ATE CAMPUS JÁRVÁNYTAN TELEPHELY MENEKÜLÉSI TERV (4/2)



Gyülekező hely - Belső udvaron a parkban /  
Gathering place - inner courtyard in the park

### KIÖRÍTÉS / Evacuation:

- Áramtalanítsa a villamos berendezéseket! / Unplug electrical equipments!
- Hagyja el a területet azonnal! / Leave the area immediately!
- Jelentkezzen a gyülekezőhelyen az épületen kívül! / Apply at the assembly point outside the building!
- Kövesse a tűzoltók utasításait! / Follow the instructions of the firefighters!

### TŰZ ESETÉN / In case of fire:

- Hívja a 105, 112-őt! / Call 105, 112!
- Jelentse nevét és a tűz pontos helyét! / Report your name the exact location of the fire!
- Csukja be az ajtókat és ablakokat (ne kulcsra)! / Close the doors and windows (do not close with key)!

Menekülési irány// Direction of escape

Tűzoltó takaró / Fire blanket

Vésznyitó / Door release

Kijárat/ Exit

Tűzoltó készülék/Fire extinguisher

Tűzvédelmi főkapcsoló/Fire main switch

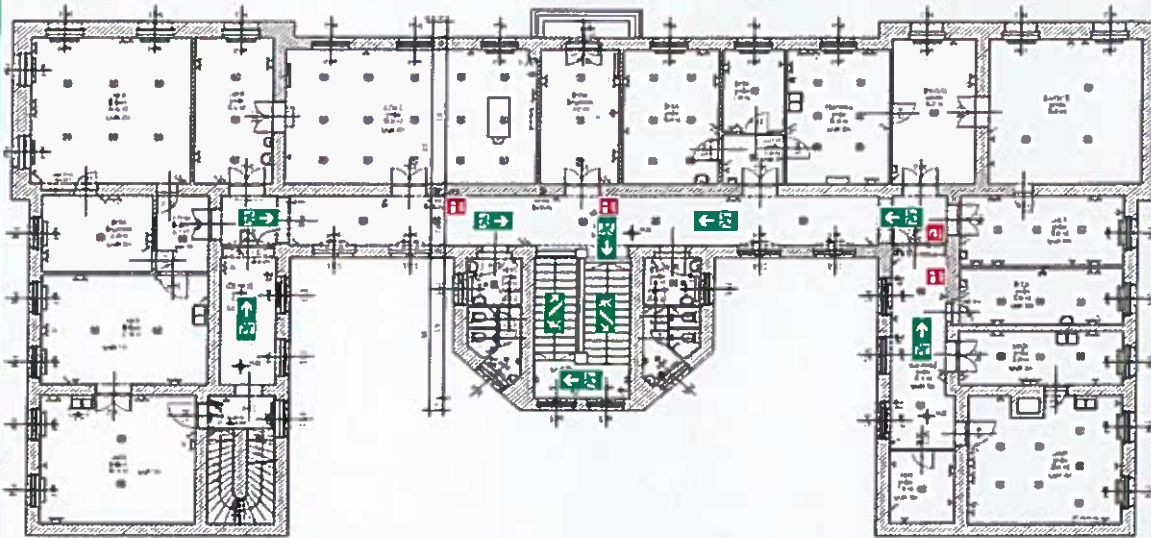
Kapcsoló szekrény/Switch cabinet

Recepció / Reception

Gáz főelzáró / Gas main shut-off

Ön itt áll/You are standing here

ATE CAMPUS JÁRVÁNYTAN TELEPHELY MENEKÜLÉSI TERV (4/3)



**KIÜRÍTÉS / Evacuation:**

- Áramtalanítsa a villamos berendezéseket! / Unplug electrical equipments!
- Hagyja el a területet azonnal! / Leave the area immediately!
- Jelentkezzen a gyülekezőhelyen az épületen kívül! / Apply at the assembly point outside the building!
- Kövesse a tűzoltók utasításait! / Follow the instructions of the firefighters!

**TŰZ ESETÉN / In case of fire:**

- Hívja a 105, 112-ét! / Call 105, 112!
- Jelentse nevét és a tűz pontos helyét! / Report your name the exact location of the fire!
- Csukja be az ajtókat és ablakokat (ne kulcsra)! / Close the doors and windows (do not close with key)!

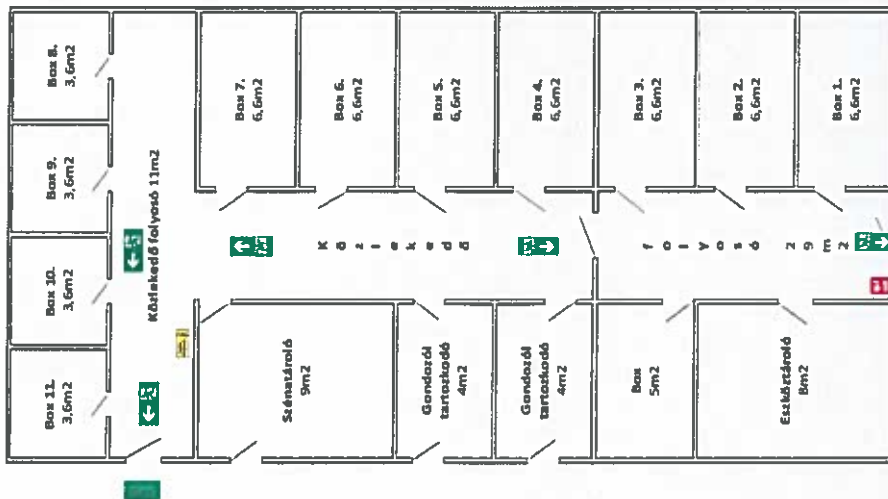
Menekülés iránya// Direction of escape

Tűzoltó készülék/Fire extinguisher

Tűzoltó takaró / Fire blanket

Ön itt áll/You are standing here

ATE CAMPUS JÁRVÁNYTAN TELEPHELY MENEKÜLÉSI TERV (4/4)



**KIÜRÍTÉS / Evacuation:**

- Áramtalanítsa a villamos berendezéseket! / Unplug electrical equipments!
- Hagyja el a területet azonnal! / Leave the area immediately!
- Jelentkezzen a gyülekezőhelyen az épületen kívül! / Apply at the assembly point outside the building!
- Kövesse a tűzoltók utasításait! / Follow the instructions of the firefighters!

**TŰZ ESETÉN / In case of fire:**

- Hívja a 105, 112-ét! / Call 105, 112!
- Jelentse nevét és a tűz pontos helyét! / Report your name the exact location of the fire!
- Csukja be az ajtókat és ablakokat (ne kulcsra)! / Close the doors and windows (do not close with key)!

Menekülés iránya// Direction of escape

Kijárat/ Exit

Tűzoltó készülék/Fire extinguisher

Kapcsoló szekrény/Switch cabinet

Ön itt áll/You are standing here



## TŰZVESZÉLYESSÉGI ÉS KOCKÁZATI OSZTÁLYBA SOROLÁS

### Tűzveszélyességi osztályok, osztályba sorolás

A tűzvédelmi követelményeket az anyagok tűzveszélyességi osztálya, a kockázati egység kockázati osztálya, az épület, az önálló épületrész és a speciális építmény mértékadó kockázati osztálya alapján kell megállapítani.

#### Az anyagok tűzveszélyességi osztálya

##### Fokozottan tűz- vagy robbanásveszélyes osztályba tartoznak

- a) az anyagok és keverékek osztályozásáról, címkézéséről és csomagolásáról, a 67/548/EGK és az 1999/45/EK irányelv módosításáról és hatályon kívül helyezéséről, valamint az 1907/2006/EK rendelet módosításáról szóló, 2008. december 16-i 1272/2008/EK európai parlamenti és tanácsi rendelet (a továbbiakban: CLP rendelet) szerinti
- aa) instabil robbanóanyagok, **továbbá** az 1.1–1.5. alosztályba tartozó robbanóanyag, **továbbá a deszenzibilizált robbanóanyag,**
- ab) ~~1.~~ **1A., 1B.** és 2. kategóriába tartozó tűzveszélyes gáz, valamint az ~~A és B~~ **1A.** kategóriába tartozó **pirofóros vagy** kémiai instabil gáz,
- ac) 1. és 2. kategóriába tartozó aeroszol,
- ad) 1. és 2. kategóriába tartozó tűzveszélyes szilárd anyag,
- ae) A, B, C vagy D típusú önreaktív anyagok és keverékek,
- af) 1. kategóriába tartozó piroforos folyadék,
- ag) 1. kategóriába tartozó piroforos szilárd anyag,
- ah) 1. vagy 2. kategóriába tartozó, vízzel érintkezve tűzveszélyes gázokat kibocsátó anyagok és keverékek,
- ai) 1. kategóriába tartozó oxidáló folyadék,
- aj) 1. kategóriába tartozó oxidáló szilárd anyag vagy
- ak) A, B, C vagy D típusú szerves peroxid,
- b) a CLP rendelet szerinti 1., 2. vagy 3. kategóriába tartozó tűzveszélyes folyadékok közül
- ba) a 21 °C alatti zárttéri lobbasponttal rendelkező folyadék,
- bb) a legalább 21 °C zárttéri és legfeljebb 55 °C nyílttéri lobbasponttal rendelkező folyadék, az olyan vizes diszperziós rendszer kivételével, amelynek lobbaspontja szabványos módszerrel nem állapítható meg, és éghetőanyag-tartalma 25%-nál nagyobb, víztartalma pedig 50%-nál kisebb,
- bc) az a folyadék, amelynek üzemi hőmérséklete meghaladja a 35 °C-ot, és nagyobb, mint a nyílttéri lobbaspont 20 °C-kal csökkentett értéke, a legalább 50 °C nyílttéri lobbasponttal rendelkező gázolaj, tüzelőolaj és világításra használt petróleum kivételével,
- c) az a) és b) pontba, valamint a (2) bekezdés a) és b) pontjába nem tartozó anyagok és keverékek közül
- ca) az éghető gáz,
- cb) az éghető gőz, köd,



- cc) a por, valamint egyéb kisméretű szilárd anyag levegővel képzett robbanásveszélyes keveréke,
- cd) a 21 °C alatti zárttéri lobbanásponttal rendelkező folyadék és olvadék,
- ce) a legalább 21 °C zárttéri lobbanásponttal rendelkező folyadék és olvadék, ha nyílttéri lobbanáspontja legfeljebb 55 °C, valamint
- cf) az a folyadék és olvadék, amelynek az üzemi hőmérséklete meghaladja a 35 °C-ot, és nagyobb, mint a nyílttéri lobbanáspontjának 20 °C-kal csökkentett értéke.

#### **Mérsékeltén tűzveszélyes osztályba tartoznak**

- a) a CLP rendelet szerinti veszélyességi osztályok egyikébe sorolt anyagok és keverékek közül
  - aa) az 1.6. alosztályba tartozó robbanóanyag,
  - ab) az 1. kategóriába tartozó oxidáló gáz,
  - ac) az E, F és G típusú önreaktív anyagok és keverékek,
  - ad) az 1. és 2. kategóriába tartozó önmelegedő anyagok és keverékek,
  - ae) a 3. kategóriába tartozó, vízzel érintkezve tűzveszélyes gázokat kibocsátó anyagok és keverékek,
  - af) a 2. és 3. kategóriába tartozó oxidáló folyadék,
  - ag) a 2. és 3. kategóriába tartozó oxidáló szilárd anyag,
  - ah) az E, F és G típusú szerves peroxid,
- b) a CLP rendelet szerinti veszélyességi osztályok egyikébe sorolt anyagok és keverékek közül az 1., 2. vagy 3. kategóriába tartozó tűzveszélyes folyadékok közül
  - ba) az 55 °C-nál nagyobb nyílttéri lobbanásponttal rendelkező folyadék,
  - bb) az a folyadék, amelynek az üzemi hőmérséklete meghaladja a 35 °C-ot, és a nyílttéri lobbanáspontjánál legalább 20 °C-kal kisebb,
  - bc) az olyan vizes diszperziós rendszer, amelynek lobbanáspontja szabványos módszerrel nem állapítható meg, és éghetőanyag-tartalma 25%-nál nagyobb, víztartalma pedig 50%-nál kisebb, valamint
  - bd) a legalább 50 °C nyílttéri lobbanásponttal rendelkező gázolaj, tüzelőolaj és világításra használt petróleum,
- c) az (1) bekezdés a) és b) pontjába, valamint a (2) bekezdés a) és b) pontjába nem tartozó anyagok és keverékek közül
  - ca) az a szilárd éghető anyag, amely nem tartozik fokozottan tűz- vagy robbanásveszélyes osztályba,
  - cb) az a gáz, amely önmaga nem ég, de az égést táplálja, a levegő kivételével,
  - cc) a vonatkozó műszaki követelmény szerinti eljárással meghatározott, 150 °C-nál magasabb gyulladási hőmérsékletű, B–F tűzvédelmi osztályú építőanyag,
  - cd) az a vizes diszperziós rendszer, amelynek lobbanáspontja szabványos módszerrel nem állapítható meg, és éghetőanyag-tartalma 25%-nál nagyobb, víztartalma pedig 50%-nál kisebb,
  - ce) az 55 °C feletti nyílttéri lobbanásponttal rendelkező folyadék és olvadék,
  - cf) az a folyadék és olvadék, amelynek üzemi hőmérséklete meghaladja a 35 °C-ot, és a nyílttéri lobbanáspontjánál legalább 20 °C-kal kisebb.

#### **Nem tűzveszélyes osztályba tartozik**

- a) a nem éghető anyag, ha nem tartozik a fokozottan tűz- vagy robbanásveszélyes vagy a mérsékeltén tűzveszélyes osztályba,
- b) az A1 vagy A2 tűzvédelmi osztályú építőanyag, és



c) a CLP rendelet szerinti 3. kategóriába tartozó aeroszol.

### **A kockázat meghatározása**

A tűzvédelmi követelményeket befolyásoló kockázat megállapításához meg kell határozni

- a) az épületet, önálló épületrészt alkotó kockázati egységeket, azok kockázati osztályait és azt követően az épület, önálló épületrész mértékadó kockázati osztályát, és
- b) speciális építmény esetén annak kockázati osztályát.

A kockázati egység lehet

- a) önálló rendeltetési egység,
- b) szomszédos önálló rendeltetési egységek csoportja az OTSZ 11. §-ban foglaltak szerint,
- c) épület, önálló épületrész, speciális építmény, vagy
- d) az épületnek, az önálló épületrésznek, a speciális építménynek a tűzvédelmi dokumentáció készítéséért felelős személy által a következő bekezdésben foglaltak figyelembevételével meghatározott része.

A tűzvédelmi dokumentáció készítéséért felelős személy a kockázati egység kiterjedésének meghatározása során figyelembe veszi

- a) a rendeltetést,
- b) a helyiségek befogadóképességét és az egyes helyiségek közötti helyiségkapcsolatokat,
- c) a helyiségek elhelyezkedését a kijáratok szintjéhez képest,
- d) a benttartózkodó személyek menekülési képességét, helyismeretét, ébrenlétét,
- e) a személyek mentésének eszközigényét, a mentést segítő személyek szükséges és rendelkezésre álló létszámát,
- f) az előállított, felhasznált, keletkező, tárolt anyagok mennyiségét, tűzveszélyességi jellemzőit és osztályát, olthatóságát,
- g) az előállítás, használat, tárolás tűzveszélyességet befolyásoló körülményeit,
- h) a tárolt, kiállított, bemutatott, a rendeltetéshez tartozó tevékenységgel érintett anyagokat, tárgyakat közösségi értékvédelmi szempontból, továbbá pótolhatóságát,
- i) meglévő építmény esetén az építmény adottságait,
- j) létfontosságú rendszerelem esetén annak jellemzőit,
  - a) a tevékenység körülményeit, jellemző adottságait, az adott technológiából adódó állapotokat és azok jellemzőit,
  - b) a beépített tűzjelző és tűzoltó berendezéssel való ellátottságot.

A kockázati egység részét képezheti a (2) bekezdés a)–c) pontjában foglaltakon kívül

- a) a közlekedő helyiség,
- b) a rendeltetéssel összefüggő tárolásra szolgáló tárolóhelyiség,
- c) a rendeltetéssel összefüggő gépjárműtároló helyiség,
- d) a villamos, valamint gépészeti helyiség,
- e) a rendeltetéssel összefüggő szociális helyiség és az üzemviteli, adminisztratív



tevékenységek ellátását biztosító helyiség,

f) a rendeltetéssel összefüggő szolgálati, gondnoki lakás.”

A kockázati egység kiterjedésének előző bekezdés a)–c) pontja szerinti meghatározása esetén azonos kockázati egységbe helyezhetőek

a) a lakások egymással,

b) a lakó, a közösségi, a tárolási, az ipari és a mezőgazdasági rendeltetésű önálló rendeltetési egységek egymással, ha

ba) az 1. mellékletben foglalt 4. táblázat szerinti feltételek teljesülnek, és bb) beépített tűzjelző vagy tűzoltó berendezés létesítési kötelezettsége esetén a berendezést a befogadó tűzszakasz teljes területén, a lakások kivételével kiépítik.

Az (1) bekezdés szerinti esetekben a kockázati egység alaprendeltetése megegyezik a kockázati egységen belüli, azonos alaprendeltetésű önálló rendeltetési egységek alaprendeltetésenként összesített alapterülete alapján a legnagyobb területet elfoglaló alaprendeltetéssel, ha annak alapterülete meghaladja a teljes alapterület 50%-át. Egyéb esetben a kockázati egység vegyes alaprendeltetésű.

OTSZ 12. § (1) A kockázati egység kockázati osztályát

a) speciális építmény esetén a XII. Fejezetben foglaltak alapján,

b) az 1. mellékletben foglalt 3. táblázatban nem szereplő tárolási, továbbá az ipari, mezőgazdasági rendeltetés esetén a (2) bekezdés alapján,

c) az 1. mellékletben foglalt 3. táblázatban szereplő tárolási rendeltetés esetén az 1. mellékletben foglalt 1–3. táblázat alapján,

d) egyéb esetben az 1. mellékletben foglalt 1. és 2. táblázat alapján kell meghatározni.

(2) Az (1) bekezdés b) pontja szerinti esetben a kockázati egység kockázati osztályát a tűzvédelmi dokumentáció készítéséért felelős személy az OTSZ 10. § (3) bekezdésében felsorolt jellemzők és a tűzvédelmi helyzetet befolyásoló, az OTSZ 50. § (3) bekezdésében felsorolt és az egyéb körülmények vizsgálatával, mérlegelésével határozza meg.

(3) Az épület, az önálló épületrész és a speciális építmény mértékadó kockázati osztálya megegyezik az abban lévő kockázati egységek kockázati osztályai közül a legszigorúbb kockázati osztállyal, de

a) legalább AK, ha az épület, önálló épületrész szintszáma meghaladja a 4 építményszintet,

b) legalább KK, ha az épület, önálló épületrész szintszáma meghaladja a 7 építményszintet,

c) MK, ha az épület, önálló épületrész szintszáma meghaladja a 15 építményszintet.

26. § (3) bekezdése, a 2. mellékletben foglalt 1., 2. és 3. táblázat szerinti, valamint a legfelső építményszint **szintmagasságának az OTSZ 65. § (1) bekezdés a) pontja, a 79. § (1) bekezdése, a 8. mellékletben foglalt 2. táblázat 1. sora szerinti megállapításánál, továbbá a kockázati osztály 1. mellékletben foglalt 1. táblázat 2. és 3. sora szerinti megállapításánál figyelmen kívül hagyható**

a) az a tetőszint, amelyen csak felvonógépház, lépcsőház felső szintje, továbbá gépészeti helyiség található, és a gépészeti helyiségek összesített alapterülete nem haladja meg a tetőszint alapterületének 25%-át,



- b) az a tetőtér, amelyben – a tetőtér beépítetlen részén kívül – csak felvonógépház, lépcsőház felső szintje, továbbá gépészeti helyiség található, és a gépészeti helyiségek összesített alapterülete nem haladja meg a tetőtér alapterületének 25%-át,
- c) az a tetőtér, amelyben a b) pontban foglaltakon kívül kétszintes lakások felső szintje található, és valamennyi lakás megközelítése a tetőtér alatti szintről biztosított,
- d) az a ~~galéria, osztószint~~, legfelső építményszint, amelyben csak kétszintes lakások felső szintje található, és valamennyi lakás megközelítése az alatta lévő szintről biztosított,
- e) ipari, mezőgazdasági, tárolási alaprendeltetés esetén a technológiai szint,
- f) szinteltolós kialakítás esetén az a félszint, amely nem befolyásolja számottevően a kockázat mértékét,
- g) az épület részét képező olyan kilátószint, továbbá az olyan pinceszint, amely kiterjedése, befogadóképessége és rendeltetése alapján nem befolyásolja számottevően a kockázat mértékét,
- h) a galéria, szintosztó födém.

(5) A kockázat mértéke szerint az épület, önálló épületrész, a speciális építmény és a kockázati egység

- a) nagyon alacsony kockázati, NAK osztályba,
- b) alacsony kockázati, AK osztályba,
- c) közepes kockázati, KK osztályba, vagy
- d) magas kockázati, MK osztályba tartozik.



## TŰZVÉDELMI OKTATÁSOK

### *Oktatási napló*

.....év.....hó.....nap      Az oktató neve:.....  
 Oktatásra kötelezett.....fő      beosztása:.....  
 megjelent:.....fő      tűzvédelmi vizsga kelte:.....

#### **Az oktatás jellege\*:**

- előzetes (alap) oktatás
- ismétlődő oktatás,

#### **formája\*:**

- elméleti oktatás
  - gyakorlati oktatás
- (.....év, ill. Tűzv. Sz. szerint)

#### **Az oktatott dolgozók\***

- új belépők,
- munkakört vagy munkahelyet változtatók (belső áthelyezés, átcsoportosítás)
- tartós távollétről visszatérők
- alkalmoszerű tűzveszélyes tevékenységet végzők
- tűzvédelmi szakvizsgáztatás
- más gazdálkodó szervezet dolgozói

#### **oka\*:**

- Tűzvédelmi Szabályzat előírása, módosítása
- egyszeri különleges munka
- új anyag, gép, berendezés
- új tűz- és robbanásveszélyes, illetve robbanásveszélyes technológia
- tüzeset utáni
- hivatásos önkormányzati tűzoltóság rendelkezése

\*A megfelelő rész aláhúzandó vagy bekarikázandó

Az oktatás tárgya: .....

.....

szemléltetése: .....

.....

gyakoroltatása: .....

.....



Ssz.	Az oktatásban résztvevők		Megjegyzés
	neve	aláírása	
1.			
2.			
3.			
4.			
5.			
6.			
7.			
8.			
9.			
10.			
11.			
12.			
13.			
14.			
15.			
16.			
17.			
18.			
19.			
20.			
21.			
22.			
23.			
24.			
25.			

Az oktató aláírása:.....beosztása: .....



## TŰZVÉDELMI VIZSGA, SZAKVIZSGA

### *Tűzvédelmi szakvizsgát tett dolgozók nyilvántartása*

Ssz.	Név	Foglalkozás	Vizsga ideje	Bizonyítvány kiadva, aláírás	Megjegyzés
1.					
2.					
3.					
4.					
5.					
6.					
7.					
8.					
9.					
10.					
11.					
12.					
13.					
14.					
15.					
16.					
17.					
18.					
19.					
20.					





## ***A tűzvédelmi szakvizsgálóhoz kötött foglalkozási ágak és munkakörök***

1. Hegesztők és az építőipari tevékenység során nyílt lánggal járó munkát végzők.
2. Az Országos Tűzvédelmi Szabályzat szerint fokozottan tűz- vagy robbanásveszélyes osztályba tartozó anyagoknak bármely időpontban 300 kg tömegmennyiséget meghaladó mennyiségű tárolását vagy 100 kg tömegmennyiséget meghaladó mennyiségű ipari vagy szolgáltatás körébe tartozó feldolgozását, technológiai felhasználását végzők.
3. Éghető gáz lefejtését, töltését, kiszolgálását, továbbá autógáz kiszolgálását végzők.
4. Tűzgátló, füstgátló nyílászáró-szerkezetek beépítését, felülvizsgálatát, karbantartását, javítását végzők.
5. Tűzoltó-vízforrások felülvizsgálatát végzők.
6. Pirotechnikai szakbolti eladók, raktárkezelők, terméküzemeltetők, anyag- és termékgyártás-vezetők.
7. Tűzoltó készülékek karbantartását végzők.
8. Beépített tűzjelző berendezések kivitelezését, karbantartását, javítását, telepítését, felülvizsgálatát végzők.
9. Beépített tűzoltó berendezések kivitelezését, karbantartását, javítását, telepítését, felülvizsgálatát végzők.
10. Beépített tűzjelző berendezéseket tervezők, a kivitelezésért felelős műszaki vezetők, valamint az üzembe helyező mérnökök.
11. Beépített tűzoltó berendezéseket tervezők, a kivitelezésért felelős műszaki vezetők, valamint az üzembe helyező mérnökök.
12. Tűzállóságot növelő bevonati rendszerek alkalmazását, karbantartását végzők.
13. Beépített hő- és füstelvezető rendszerek telepítését, felülvizsgálatát, karbantartását, javítását végzők.
14. Erősáramú berendezések időszakos felülvizsgálatát végzők.
15. Tűzgátló tömítések beépítését, felülvizsgálatát, karbantartását, javítását végzők.
16. Tűzállóságot növelő burkolatok beépítését, karbantartását végzők.

# TŰZOLTÓ KÉSZÜLÉKEK KARBANTARTÁSA ÉS NYILVÁNTARTÁSA, TŰZOLTÓ KÉSZÜLÉKEK OLTÁSTEJESÍTMÉNYÉHEZ TARTOZÓ OLTÓANYAGEGYSÉG- MENNYISÉGEK

## *Tűzoltó készülékek karbantartása, nyilvántartása*

### 1. Fogalom meghatározások

1.1. Készenlétben tartó: az a személy vagy szervezet, amely jogszabály által tűzoltó készülék készenlétben tartására kötelezett.

1.2. Karbantartás: mindazon intézkedések, tevékenységek összessége, amelyek célja az érintett műszaki megoldás működőképességének, hatékonyságának biztosítása, meghibásodásának megelőzése, valamint ezek dokumentálása.

1.3. Tűzoltó készülék karbantartó szervezet: karbantartó személyt alkalmazó, tűzoltó készülék karbantartását végző, karbantartó műhelyt fenntartó vállalkozás.

1.4. Tűzoltó készülék karbantartó OKF azonosító jele: egyedileg sorszámozott, a karbantartó szervezet műhelyét azonosító, hamisítás elleni védelemmel ellátott (hologramos) matrica, melyet a karbantartó szervezetek a Belügyminisztérium Országos Katasztrófavédelmi Főigazgatóság által kijelölt forgalmazótól vásárolhatnak meg.

### 2. Általános előírások

#### Tűzoltó készülékek ellenőrzése és karbantartása

Tűzoltó készülék karbantartását kizárólag a jogszabályi feltételeknek megfelelő, a hatóság által nyilvántartásba vett karbantartó szervezet vagy az ilyen karbantartó szervezettel szerződéses jogviszonyban álló felülvizsgáló végezheti.

Tűzoltó készülék karbantartását az arra vonatkozó, érvényes tűzvédelmi szakvizsga-bizonyítvánnyal rendelkező karbantartó személy végezheti.

A készenlétben tartó vagy képviselője rendszeresen, legalább negyedévente ellenőrzi, hogy a tűzoltó készülék

- a) az előírt készenléti helyen van-e,
- b) rögzítése biztonságos-e,
- c) látható-e,
- d) magyar nyelvű használati utasítása a tűzoltó készülékkel szemben állva olvasható-e,
- e) használata nem ütközik-e akadályba,
- f) valamennyi nyomásmérő vagy jelző műszerének jelzése a működési zónában található-e,
- g) hiánytalan szerelvényekkel ellátott-e,
- h) fém vagy műanyag plombája, zárópecsétje, karbantartást igazoló címkéje, a karbantartó szervezet OKF azonosító jele sértetlen-e,

- i) karbantartása esedékes-e,
- j) készenléti helyét jelölő biztonsági jel látható, felismerhető-e, és
- k) állapota kifogástalan, üzemszerű-e.

A vizsgálatot a jogszabályi feltételeknek megfelelő, a hatóság által nyilvántartásba vett karbantartó szervezet vagy az ilyen karbantartó szervezettel szerződéses jogviszonyban álló felülvizsgáló is végezheti.

Ha a készenlétkben tartó az ellenőrzés során hiányosságot észlel, gondoskodik annak megszüntetéséről.

A jogszabályban meghatározott időszakot a tűzvédelmi hatóság döntése esetén 1 hónapra kell lerövidíteni, ha azt környezeti körülmény vagy egyéb veszély indokolja.

A készenlétkben tartó gondoskodik a készenlétkben tartott tűzoltó készülékek lenti táblázatban meghatározott időközönkénti karbantartásáról, a részben vagy teljesen kiürült, kiürített tűzoltó készülékek újratöltéséről.

A ciklusidők számítása az első alap-, közép- és teljes körű karbantartás esetében a gyártási időponttól, a további karbantartások esetében a legutolsó karbantartástól történik. Ha gyártási időpontként csak az év van feltüntetve, az adott év január 31-e, ha a gyártás éve és negyedéve van jelölve, az adott negyedév első hónapjának utolsó napja, ha a gyártás éve és hónapja van jelölve, az adott hónap utolsó napja a gyártási időpont.

A tűzoltó készülékekről a készenlétkben tartó az általa végzett ellenőrzésekről, valamint a tűzoltó készülék karbantartásokról tűzvédelmi üzemeltetési naplót vezet, **mely tartalmazza**

- ~~a) a létesítmény nevét és címét,~~
- ~~b) a tűzoltó készülékek típusjelét,~~
- ~~c) a tűzoltó készülékek egyértelmű azonosítását készenléti hely vagy a tűzoltó készülék gyártási száma vagy tételszáma megadásával,~~
- ~~d) a tűzoltó készülékek ellenőrzésének vagy karbantartásának fokozatát (készenlétkben tartó általi ellenőrzés, alapkarakbantartás, középkarakbantartás, teljes körű karbantartás) és dátumát,~~
- ~~e) a tűzoltó készülékek ellenőrzését vagy karbantartását végző személy nevét és aláírását vagy –elektronikusan vezetett napló esetén– egyértelmű azonosítását.~~

A szén-dioxiddal oltó és a hajtóanyagpalack kivételével a tűzoltó készülékek és alkatrészek élettartama nem haladhatja meg a 20 évet.

A 25 kg és az annál nagyobb töltetű tűzoltó készülék a gyártást követő 20 év után a tűzvédelmi szakértői névjegyzékben tűzoltó készülék szakértői területen szereplő személy által kiadott szakvélemény birtokában tartható készenlétkben. Az élettartam a 20. évtől számítva kétszer öt évvel hosszabbítható meg.

A tűzoltó készülékek selejtezéséről a tulajdonos gondoskodik.

### Tűzoltó-készülékek karbantartásának ciklusideje

	A	B	C	D	E
1	A tűzoltó-készülék típusa	Alapkarbantartás <sup>1</sup>	Középkarbantartás <sup>2</sup>	Teljes körű karbantartás <sup>2</sup>	A tűzoltó-készülék élettartama <sup>4</sup>
2	Porról oltó, vizes oltóanyag-bázisú habbal és vízzel oltó	1 év	5 és 15 év	10 év	20 év
3	Törőszeges porral oltó <sup>3</sup>	1 év	15 év	10 év	20 év
4	Gázzal oltó	1 év	-	10 év	20 év
5	Valamennyi szén-dioxiddal oltó	1 év	-	10 év	A vonatkozó műszaki követelmény szerint
6	Az MSZ 1040 szabványsorozat alapján gyártott tűzoltó-készülék (szén-dioxiddal oltó kivételével)	hat hónap	-	5 év	20 év, de legkésőbb 2014. 12. 31-ig

<sup>1</sup>A kötelező karbantartási ciklusok túrési ideje 1 hónap

<sup>2</sup>A kötelező karbantartási ciklusok túrési ideje 2 hónap

<sup>3</sup>Az eredetileg zárt (törőszeges) porral oltó tűzoltó-készülékeket — újratöltésre — vissza kell juttatni a gyártóhoz

<sup>4</sup>Az Országos Tűzvédelmi Szabályzat 265. § (2) bekezdését is figyelembe kell venni.

#### Tűzoltó készülékek ellenőrzésének, karbantartásának típusai<sup>1</sup>

A tűzoltó készülékek ellenőrzésének, karbantartásának típusai

- Üzemeltetői ellenőrzés (negyedéves ellenőrzés),
- Alapkarbantartás (maximum 1 év),
- Középkarbantartás (5. és 15. évben),
- Teljes körű karbantartás (A tűzoltó készülék gyártási dátumától számított 10. az OTSZ 265. § (2) bekezdése szerinti tűzvédelmi szakértői hosszabbítás esetén a 20. és a 25. évben történik).

<sup>1</sup>TvMI 12.5:2022.06.13 16.2 pontja szerint

**Tűzoltó készülékek oltásteljesítményéhez tartozó oltóanyagegység-mennyiségek**

Oltóanyag- egység [OE]	MSZ EN 3-7 szabvány szerinti tűzosztály		MSZ EN 1866 szabvány szerinti tűzosztály
	A	B	
1	5A	21B	
2	8A	34B	
3		55B	
4	13A	70B	
5		89B	
6	21A	113B	
9	27A	144B	
10	34A		
12	43A	183B	
15	55A	233B	
16			I B
17			II B
18			III B
19			IV B

Önálló rendeltetési egység vagy szabadtér alapterületig m <sup>2</sup>	Általános esetben	Fokozottan tűz- vagy robbanásveszélyes anyag tárolása
50	2	6
100	3	9
200	4	12
300	5	15
400	6	18
500	7	21
600	8	24
700	9	27
800	10	30
900	11	33
1.000	12	36
minden további 250	+2	+6

Készenlétben tartó cég neve  
 Készenlétben tartó cég címe

20...

.....

Az ellenőrzést végző cég

A tűzoltó készülékek ellenőrzési és javítási nyilvántartása

A javító(k) neve: .....

Az ellenőrzés időpontja: .....

.....

Sor- szám	A tűzoltó készülék				Az ellenőrzés időpontja (negyedév)				Javítás	BM OKF azonosító jel	
	Készenléti helye	Típusa	Gyári száma	Gyártási éve	I.	II.	III.	IV.		Sorszáma: .....	Megjegyzés
1.											
2.											
3.											
4.											
5.											
6.											
7.											
8.											
9.											
10.											

**Észrevétel:**

I. né . Aláírás: .....	..... ..... ..... Aláírás: .....	..... ..... ..... Aláírás: .....
II. né . Aláírás: .....	..... ..... ..... Aláírás: .....	..... ..... ..... Aláírás: .....

## TŰZVESZÉLYES MUNKAVÉGZÉSI ENGEDÉLY

<b>ENGEDÉLY ALKALOMSZERŰ TŰZVESZÉLYES TEVÉKENYSÉG VÉGZÉSÉHEZ</b>					
					Sorszám: _____
<b>Munkavégzés:</b>	<input type="checkbox"/> tervezett		<input type="checkbox"/> azonnali		
<b>A munkavégzés helye:</b>	.....				
<b>A munkavégzés ideje:</b>	20.... év	..... hó	..... nap	..... óra	..... perc
	20.... év	..... hó	..... nap	..... óra	..... perc
<b>A tevékenység megnevezése pontos leírása:</b>					
.....					
.....					
.....					
<b>A munkát végzők nevei:</b>	<b>Tűzvédelmi szakvizsga bizonyítvány szám<sup>1</sup>:</b>		<b>Érvényes:</b>		
.....	...../1/20....		202.. év ..... hó ..... nap		
.....	...../1/20....		202.. év ..... hó ..... nap		
.....	...../1/20....		202. év ..... hó ..... nap		
<b>A munkavégzés helyén az alábbi tűzoltó felszerelést és kézi tűzoltó készüléket kell biztosítani:</b>					
<input type="checkbox"/> porral oltó: ..... <input type="checkbox"/> CO <sub>2</sub> oltó: ..... <input type="checkbox"/> habbal-oltó: ..... <input type="checkbox"/> vízzel oltó: .....					
<input type="checkbox"/> gázzal oltó: .....    oltási teljesítmény: .....					
.....					
<input type="checkbox"/> tűzoltó felszerelés: .....					
.....					
Az OTSZ <sup>2</sup> 184.§,185.§ előírásai valamint a 20....év. .... hó ..... napján megtartott helyszíni szemle alapján a biztonságos munkavégzés érdekében a munkavégzés során 5 méteres környezetében az alábbi védelemről kell gondoskodni.					
<input type="checkbox"/> éghető anyagokat el kell távolítani					
<input type="checkbox"/> gyúlékony padozat védelméről gondoskodni kell					
<input type="checkbox"/> az el nem távolítható anyagokat, nem éghető, megfelelő hőszigetelő anyagokkal kell letakarni					
<input type="checkbox"/> a szinteken az áttöréseket le kell ellenőrizni, ha szükséges tömítésről kell gondoskodni					
<input type="checkbox"/> a fal és padlónyílásokat, áttöréseket le kell fedni					
<input type="checkbox"/> a munkaterület alatt tűzálló ponyvát kell kifeszíteni (vízes)					
<input type="checkbox"/> a munkaterületet tűzálló paravánnal el kell keríteni					
<input type="checkbox"/> a fal vagy mennyezet ellentételes oldalán lévő éghető anyagot el kell távolítani, védelméről gondoskodni kell					
<input type="checkbox"/> alaptevékenységet korlátozni kell					
<input type="checkbox"/> a tűzjelző berendezést bénítani kell: <input type="checkbox"/> teljes <input type="checkbox"/> részleges					
<input type="checkbox"/> a tűzveszélyes tevékenység figyelemmel kísérése: <input type="checkbox"/> helyszínen <input type="checkbox"/> egyéb módon:.....					
<b>A munkavégzés során felügyeletet kell biztosítani! A felügyeletet biztosító személyek neve, beosztása és feladatai:</b>					
Név: .....					
.....					
.....					

<sup>1</sup> Kérjük mellékelni a bizonyítvány másolatát!<sup>2</sup> 54/2014 (XII.5.) BM rendelet az Országos Tűzvédelmi Szabályzatról, rövidítése: OTSZ



Munkavégzés jellege, kockázata, munkavédelmi előírások:			
Szakterület:	Tevékenység	Lehetséges kockázatok	
<input type="checkbox"/> elektromos	<input type="checkbox"/> láng	<input type="checkbox"/> éghető folyadék	<input type="checkbox"/> tűzveszély
<input type="checkbox"/> gépészet	<input type="checkbox"/> ív	<input type="checkbox"/> gáz jelenlét	<input type="checkbox"/> robbanás veszély
<input type="checkbox"/> pékség	<input type="checkbox"/> köszörülés	<input type="checkbox"/> forró anyag	<input type="checkbox"/> villamos berendezés
<input type="checkbox"/> cukrászat	<input type="checkbox"/> gyors vágó	<input type="checkbox"/> maró anyag	<input type="checkbox"/> leesés veszély
<input type="checkbox"/> hentes	<input type="checkbox"/> melegítő	<input type="checkbox"/> mérgező anyag	<input type="checkbox"/> mozgó gép
<input type="checkbox"/> raktár	<input type="checkbox"/> egyéb: .....	<input type="checkbox"/> gyúlékony anyag	<input type="checkbox"/> emelőgép
<input type="checkbox"/> eladótér	<input type="checkbox"/> egyéb: .....	<input type="checkbox"/> por jelenléte	<input type="checkbox"/> párhuzamos munka
<input type="checkbox"/> butik	<input type="checkbox"/> egyéb: .....	<input type="checkbox"/> egyéb: .....	<input type="checkbox"/> egyéb: .....
<b>Munkavégzés feltételei:</b>		<b>Munkavédelmi előírások:</b>	
<input type="checkbox"/> környezet takarítása		<input type="checkbox"/> védőruha használat	
<input type="checkbox"/> környezet locsolása		<input type="checkbox"/> szem és arcvédelem	
<input type="checkbox"/> munkaterület elhatárolása		<input type="checkbox"/> légzés védő	
<input type="checkbox"/> aknák biztosítása		<input type="checkbox"/> porálarc	
<input type="checkbox"/> lefedés, befedés (vizes)		<input type="checkbox"/> egyéb: .....	
<input type="checkbox"/> tűzoltó készülék		<input type="checkbox"/> egyéb: .....	
20....év. .... hó ..... nap		..... munkát elrendelő <sup>3</sup>	
<b>A munkát végzők nyilatkozata</b>			
Az ENGEDÉLYBEN felsorolt előírásokat tudomásul veszem, a munkavégzéshez szükséges berendezést a tevékenység megkezdése előtt leellenőriztem, a tűzoltó készülék/ek és felszerelések használatát ismerem. A tűzjelzés helyi lehetőségét ismerem. A munkavégzés befejezése után a területet tűzvédelmi szempontból leellenőrzöm, a munkavégzés befejezését az engedélyező és a vagyonvédelemmel megbízott külső biztonsági szolgálat felé jelentem.			
20....év. .... hó ..... nap		..... munkát végző aláírása	
<b>A felügyeletet ellátó nyilatkozata:</b> Az ENGEDÉLYBEN felsorolt előírásokat tudomásul veszem. A felügyeleti feladataimmal tisztában vagyok. A tűzoltó készülék/ek, felszerelések használatát ismerem, a helyi tűzjelzés lehetőségeit ismerem.			
20....év. .... hó ..... nap		..... felügyeletet ellátó aláírása <sup>4</sup>	
<b>A munkaterületet a munkavégzőtől átvettem:</b>			
Átadó:	..... munkát végző aláírása	Átvevő:	..... felügyeletet ellátó aláírása
20....év. .... hó ..... nap		..... engedélyező aláírása <sup>5</sup>	
<b>A tűzveszélyes tevékenység utáni teendők</b>			
<b>A munka befejezésének jelentése az engedélyező felé ..... óra ..... perckor megtörtént.</b>			
Egyéb előírások: .....			
A vagyonvédelemmel megbízott külső biztonsági szolgálat a tevékenység befejezésének tudomásul vétele után 0,5 órával a helyszínt leellenőrizte, tűzveszélyt nem tapasztalt.			
20....év. .... hó ..... nap ..... óra ..... perc		..... vagyonvédelemmel megbízott külső biztonsági szolgálat	
<b>A tevékenység befejeztével az ENGEDÉLY továbbiakban érvénytelen!</b>			

<sup>3</sup> A munkát elrendelő aláírása nélkül érvénytelen

<sup>4</sup> A munkát elrendelő köteles felügyeletről gondoskodni.

<sup>5</sup> Engedélyező ellenjegyzése az Állatorvostudományi Egyetem részéről

## A tevékenység befejeztével az ENGEDÉLY továbbiakban érvénytelen!

Az engedély kitöltése és az abban szereplő adatok azt a célt szolgálják, hogy az Állatorvostudományi Egyetem, mint adatkezelő vagyoni védelmi és élet-és testi épség megóvása, illetve egy esetlegesen előforduló baleset/ tüzeset esetén feltárja a körülményeket és azokat teljeskörűen vizsgálhassa.

A felvett adatokat kizárólag az Állatorvostudományi Egyetem Biztonságszervezési Osztály, Műszaki Osztály munkatársai és az Egyetem megbízott tűzvédelmi munkatársai kezelik bizalmasan a szakmai szabályoknak, illetve a vonatkozó jogszabályokban foglaltaknak megfelelően, a hatósági eljárások befejezéséig. Személyes adatait nyilatkozat alapján tároljuk, majd a kilépéstől számított 30 napon belül töröljük.

### **Tájékoztató a jelen jegyzőkönyvben felvett személyes adatok kezeléséről**

Ön, mint érintett az adatkezelésekről a Állatorvostudományi Egyetem az alábbi elérhetőségeken bármikor tájékoztatást kérhet, kérelmezhetik a rájuk vonatkozó adatokhoz való hozzáférést, adataik helyesbítését az adatkezelés természete miatt nem kérhetik illetve nem gyakorolhatják adathordozhatósághoz való jogukat, de bizonyos korlátok között kérhetik a Felvételek törlését (ezt az Egyetem megtagadhatja, ha pl. az adott adatra őt terhelő jogi kötelezettség teljesítéséhez szüksége van), kérhetik az adatkezelés korlátozását (ha pl. jogellenes adatkezelés esetén az érintett ellenzi az adatok törlését), illetve gyakorolhatják adathordozhatósághoz való jogukat is (azaz kérhetik a rájuk vonatkozó adatok kiadását vagy más adatkezelő részére történő továbbítását).

Az, akinek jogát vagy jogos érdekét valamely Felvétel rögzítése érinti, a Felvétel rögzítésétől számított 3, vagy – pénzügyi kapcsolatos adatok esetén – 30 munkanapon, belül jogának vagy jogos érdekének igazolásával kérheti, hogy a Felvételt az Egyetem ne semmisítse meg, illetve ne törölje. Amennyiben megkeresésre attól számított harminc napon belül, hogy a megsemmisítés mellőzését kérték, nem kerül sor, a rögzített Felvételt meg kell semmisíteni, illetve törölni kell, kivéve, ha a fenti határidő még nem járt le, vagy a törlés az Egyetem jogos érdekét vagy jogát sértené, illetve jogi kötelezettségének teljesítését akadályozná.

Az Adatkezelő adatai a következők: **Állatorvostudományi Egyetem:** (székhely: 1078 Budapest, István utca 2.; intézményi azonosító: FI 21261; adószám: 15834498- 2- 42; postai cím: 1078 Budapest, István utca 2.; e-mail cím: [adatkezeles@univet.hu](mailto:adatkezeles@univet.hu), honlap cím: [www.univet.hu](http://www.univet.hu); telefonszám: Állatorvostudományi Egyetem: +36 1478 4800

Önnek az adatkezeléssel összefüggő jogai sérelme esetén célszerű egyeztetést kezdeményeznie az Egyetemmel, és amennyiben ez nem vezet eredményre, vagy Ön ezt nem kívánja, jogosult bírósághoz vagy panasszal a Nemzeti Adatvédelmi és Információszabadság Hatósághoz (NAIH) fordulnia. Bírósági eljárás kezdeményezése esetén a bíróság soron kívül jár el, és Ön dönthet úgy, hogy a pert a lakóhelye vagy tartózkodási helye szerinti törvényszék előtt indítja meg. A NAIH elérhetőségei: 1125 Budapest, Szilágyi Erzsébet fasor 22/C; telefonszám: +36 1 391 1400; fax: +36 1 391 1410; e-mail: [ugyfelszolgalat@naih.hu](mailto:ugyfelszolgalat@naih.hu); honlap: [naih.hu](http://naih.hu).

Ön az adatkezeléstől független jogainak megsértése esetén (ideértve többek között a vagyoni védelemmel megbízott külső biztonsági szolgálatunk intézkedései által okozott jogsérelem esetét is) bírósághoz vagy az illetékes hatóságokhoz fordulhat.

A jegyzőkönyvben foglaltak a valóságnak megfelelnek, a nyilatkozatot elolvasás után mindenféle kényszer nélkül, jóváhagyólag aláírom.

Jelen jegyzőkönyv aláírásával hozzájárulok, hogy a jegyzőkönyvben foglalt személyes adataimat a megjelölt cél érdekében az Állatorvostudományi Egyetem Biztonságszervezési Osztály, illetve vagyoni védelemmel megbízott külső biztonsági szolgálatának dolgozói kezeljék.

Budapest, 20..... . ..... hónap ..... nap. ....óra.....perc

.....  
Munkát végző személy

.....  
Munkát végző személy

## Tűzveszélyes tevékenység

**Tűzveszélyes tevékenység:** az a tevékenység, amely a környezetében lévő éghető anyag gyulladási hőmérsékletét, lobbanáspontját meghaladó hőmérséklettel, vagy nyílt lánggal, továbbá gyújtóforrásként számításba vehető izzással, parázslással, szikrázással jár.

Tűzveszélyes tevékenységet tilos olyan helyen végezni, ahol az tüzet vagy robbanást okozhat.

Állandó jellegű tűzveszélyes tevékenység csak a tűzvédelmi követelményeknek megfelelő, erre a célra alkalmas helyen végezhető.

Alkalmoszerű tűzveszélyes tevékenységet az előzetesen írásban, a helyszín adottságainak ismeretében meghatározott feltételek alapján szabad végezni. A feltételek megállapítása a munkavégzésre közvetlenül utasítást adó, a munkát végző személyek tevékenységét közvetlenül irányító személy feladata, ha nincs ilyen személy, a munkát végző kötelezettsége.

A munkát közvetlenül irányító személy köteles ellenőrizni a munkát végző személyek tűzvédelmi szakvizsga-bizonyítványának meglétét, érvényességét, ha az a tevékenység végzéséhez szükséges feltétel. Hiányosság esetén a munkavégzésre való utasítás nem adható ki. Ha az alkalmoszerű tűzveszélyes tevékenységet végző magánszemély azt saját tulajdonában lévő létesítményben, épületben, szabadtéren folytatja, úgy a feltételek írásbeli meghatározása nem szükséges.

A külső szervezet vagy személy által végzett tűzveszélyes tevékenység feltételeit a tevékenység helye szerinti létesítmény vezetőjével vagy megbízottjával egyeztetni kell, aki ezt szükség szerint – a helyi sajátosságnak megfelelő – tűzvédelmi előírásokkal egészíti ki.

Az alkalmoszerű tűzveszélyes tevékenységre vonatkozó feltételeknek tartalmazniuk kell a tevékenység időpontját, helyét, leírását, a munkavégző nevét és – tűzvédelmi szakvizsgálóhoz kötött munkakör esetében – a bizonyítvány számát, valamint a vonatkozó tűzvédelmi szabályokat és előírásokat.

Jogszámban meghatározott szakvizsgálóhoz kötött tűzveszélyes tevékenységet csak érvényes tűzvédelmi szakvizsgálóval rendelkező, egyéb tűzveszélyes tevékenységet a tűzvédelmi szabályokra, előírásokra kioktatott személy végezhet.

A tűzveszélyes környezetben végzett tűzveszélyes tevékenységhez a munka kezdetétől annak befejezéséig, a munkavégzésre közvetlenül utasítást adó, a munkát végző személyek tevékenységét közvetlenül irányító személy, ha nincs ilyen személy, akkor a munkát végző – szükség esetén műszeres – felügyeletet köteles biztosítani.

A tűzveszélyes tevékenységhez a munkavégzésre közvetlenül utasítást adó, a munkát végző személyek tevékenységét közvetlenül irányító személy, ha nincs ilyen személy, akkor a munkát végző, valamint az OTSZ 184. § (5) bekezdésében foglaltak szerint tevékenységet végző magánszemély, az ott keletkező tűz oltására alkalmas tűzoltó felszerelést, készüléket köteles biztosítani.

A tűzveszélyes tevékenység befejezése után a munkát végző személyek a helyszínt és annak környezetét tűzvédelmi szempontból kötelesek átvizsgálni és minden olyan körülményt megszüntetni, ami tüzet okozhat. A munkavégzésre közvetlenül utasítást adó, a munkát végző személyek tevékenységét közvetlenül irányító személynek, ha nincs ilyen személy, akkor a munkát végzőnek a munkavégzés helyszínét át kell adni tevékenység helye szerinti létesítmény vezetőjének vagy megbízottjának. Az átadás-átvétel időpontját az engedélyen fel kell tüntetni és aláírással igazolni kell.

## KÖTELEZŐ TŰZVÉDELMI FELÜLVIZSGÁLATOK, BÍRSÁG TÉTELEK

**Táblázat az Ellenőrzés, karbantartás, felülvizsgálat fejezethez**

	A	B		C		D			
		üzemeltetői ellenőrzés	időszakos felülvizsgálat	időszakos felülvizsgálat	karbantartás	ciklusidő	dokumentálás	dokumentálás	szükségessége és módja
1	érintett műszaki megoldás	üzemeltetői ellenőrzés	időszakos felülvizsgálat	időszakos felülvizsgálat	karbantartás	ciklusidő	dokumentálás	dokumentálás	szükségessége és módja
2		ciklusidő	dokumentálás	dokumentálás	dokumentálás	dokumentálás	dokumentálás	dokumentálás	dokumentálás
3	tűzoltó készülék	3 hónap (+ 1 hét)	tűzvédelmi üzemeltetési napló	nincs követelmény	nincs követelmény	6 hónap (+ 1 hónap) <sup>1)</sup> 12 hónap (+ 1 hónap), <sup>2)</sup> 5 év (+ 2 hónap), 10 év (+ 2 hónap)	tűzvédelmi üzemeltetési napló	tűzvédelmi üzemeltetési napló	tűzvédelmi üzemeltetési napló
12	biztonsági világítás, kívülről vagy belülről megvilágított menekülési jelek, korábbi előírások szerinti irányfényvilágítás	3 hónap	tűzvédelmi üzemeltetési napló	12 hónap (+ 1 hónap)	tűzvédelmi üzemeltetési napló	Az időszakos felülvizsgálattal egyidejűleg	tűzvédelmi üzemeltetési napló	tűzvédelmi üzemeltetési napló	tűzvédelmi üzemeltetési napló

<sup>1)</sup> Az MSZ 1040 szabványsorozat alapján gyártott tűzoltó készülék alapkarakbantartása (szén-dioxiddal oltó kivételével)

<sup>2)</sup> Az MSZ EN 3, MSZ EN 1866 szabvány alapján gyártott tűzoltó készülékek és az MSZ 1040 szabványsorozat alapján gyártott szén-dioxiddal oltó tűzoltó készülék alapkarakbantartás

## BÍRSÁG TÉTELEK

### 1. melléklet a 259/2011. (XII. 7.) Korm. rendelethez

A	B	C
A tűzvédelmi szabályszegés megnevezése	A tűzvédelmi bírság legkisebb mértéke (Ft)	A tűzvédelmi bírság legnagyobb mértéke (Ft)
1.		
2. tűzvédelmi szabály megszegése, ha az tüzet vagy robbanást idézett elő	10 000	1 000 000
3. tűzvédelmi szabály megszegése, ha az tüzet vagy robbanást idézett elő, és az oltási tevékenységben a tűzoltóság beavatkozása is szükséges	20 000	3 000 000
4. tűzvédelmi szabály megszegése, ha azzal közvetlen tűz- vagy robbanásveszélyt idéztek elő	20 000	1 000 000
5. kiürítésre szolgáló nyílászáró lezárása, üzemszerű zárva tartása a nyílászáró vészeseti nyithatóságának biztosítása nélkül, ha a nyílászáró tömegtartózkodásra szolgáló helyiségben tartózkodók kiürítésére szolgál	40 000	1 500 000
6. kiürítésre szolgáló nyílászáró lezárása, üzemszerű zárva tartása a nyílászáró vészeseti nyithatóságának biztosítása nélkül, az 5. sortól eltérő egyéb esetben	30 000	1 200 000
7. épületek menekülési útvonalain és azokkal egy légteret alkotó helyiség részben szabálytalan tárolás, a rendeltetéssel nem összefüggő elektromos berendezés felügyelet nélküli üzemeltetése, továbbá a menekülési útvonalnak, kiürítésre szolgáló nyílászáró nyílásának a kiürítéshez szükséges átbocsátóképesség mértékén túli leszűkítése, ha a menekülési útvonal, a nyílászáró tömegtartózkodásra szolgáló helyiségben tartózkodók kiürítésére szolgál	30 000	1 000 000
8. épületek menekülési útvonalain és azokkal egy légteret alkotó helyiség részben szabálytalan tárolás, a rendeltetéssel nem összefüggő elektromos berendezés felügyelet nélküli üzemeltetése, továbbá a menekülési útvonalnak, kiürítésre szolgáló nyílászáró nyílásának a kiürítéshez szükséges átbocsátóképesség mértékén túli leszűkítése a 7. sortól eltérő egyéb esetben	20 000	800 000

	az épületek menekülési útvonalain éghető anyagú installációk, dekorációk, szőnyegek, falikárpitok és egyéb, nem tárolásra szolgáló, valamint a helyiség rendeltetésével összefüggő tárgyak az elhelyezéssel		
9.	érintett fal vagy a padló felületének 15%-ánál nagyobb mértékű részét borító elhelyezése (a beépített építési termékek és a biztonsági jelek kivételével)	20 000	500 000
10.	a kiürítési számítással vagy azzal egyenértékű módon igazolt vagy igazolható létszám túllépése	30 000	3 000 000
11.	jogszabály vagy hatóság által előírt tűz- vagy füstgátló műszaki megoldás megszüntetése, eltávolítása, működésének akadályoztatása	30 000	200 000
12.	a létesítési eljárás során jóváhagyott tűzoltási felvonulási út, terület maradéktalanul nem biztosított	30 000	1 000 000
13.	szükséges oltóvíz-intenzitás, kifolyási nyomás hiánya, oltóvízkivétel vagy oltóvíz-felhasználás akadályozása	30 000	1 000 000
14.	a tűzoltóság beavatkozásának akadályozása	20 000	2 000 000
15.	a létesítményi, továbbá az önkormányzati tűzoltóságra vonatkozó jogszabályban vagy hatósági határozatban rögzített, a létszámra, felszerelésre, illetve a képzésre vonatkozó előírások megszegése	50 000	2 000 000
16.	tűzoltókészülék készenlétben tartásának hiánya (a veszélyes árut szállító járművek kivételével)	20 000	50 000
17.	tűzoltókészülék karbantartásának hiánya (a veszélyes árut szállító járművek kivételével) alapkarbantartás elmulasztása esetén	10 000	20 000
18.	tűzoltókészülék karbantartásának hiánya (a veszélyes árut szállító járművek kivételével) közép- vagy teljes körű karbantartás elmulasztása esetén	20 000	30 000
19.	a jogszabály vagy hatóság által előírt beépített tűzjelző vagy tűzoltó berendezés készenlétben tartásának, üzemeltetésének, karbantartásának, felülvizsgálatának hiánya, működésének akadályozása, ha a védett tér legfeljebb 100 m <sup>2</sup> alapterületű	50 000	400 000
20.	a jogszabály vagy hatóság által előírt beépített tűzjelző vagy tűzoltó berendezés készenlétben tartásának, üzemeltetésének, karbantartásának, felülvizsgálatának hiánya, működésének akadályozása, ha a védett tér	100 000	1 000 000

101–500 m<sup>2</sup> alapterületű

	a jogszabály vagy hatóság által előírt beépített tűzjelző vagy tűzoltó berendezés készenlétkben tartásának,		
21.	üzemeltetésének, karbantartásának, felülvizsgálatának hiánya, működésének akadályozása, ha a védett tér 500 m <sup>2</sup> feletti alapterületű	200 000	2 000 000
	tűzjelző vagy tűzoltó berendezés központjának jogszabály		
22.	vagy hatóság által előírt állandó felügyeletének, tűzátjelzés hiánya	100 000	1 500 000
	jogszabály vagy hatóság által előírt beépített tűzjelző vagy tűzoltó eszköz, felszerelés, készülék, berendezés hibái igazolt megszüntetésének,		
23.	vagy a megszüntetésre tett intézkedés kezdeményezésének hiánya, ha a hiba észlelése óta több mint 8 nap eltelt	50 000	1 000 000
	jogszabály vagy hatóság által előírt, az Országos Tűzvédelmi Szabályzatról szóló miniszteri rendeletben meghatározott érintett műszaki megoldás létesítésének, készenlétkben tartásának, üzemeltetésének,		
24.	karbantartásának, ellenőrzésének, felülvizsgálatának, nyomáspróbájának, a feltárt hibák igazolt javításának hiánya, működésének akadályozása, ha az nem tartozik más tűzvédelmi bírságtétel alá	30 000	1 000 000
25.	jogszabály vagy hatóság által előírt oltóanyag beszerzésének, készenlétkben tartásának elmulasztása	30 000	1 000 000
26.	tűzvédelmi szakvizsgára kötelezett tevékenység érvényes tűzvédelmi szakvizsga nélküli végzése, közvetlen irányítása	50 000	500 000
	hatósági eltiltás ellenére végzett tűzvédelmi szakvizsga		
27.	oktatásszervezői tevékenység, illetve tűzvédelmi szakvizsgabizottságban tagként, elnökként való közreműködés	50 000	500 000
	tűzvédelmi szakvizsgára kötelezett tevékenység műszaki		
28.	követelménytől eltérő végzése (természetes személy vagy gazdasági társaság)	50 000	1 000 000
29.	tűzvédelmi dokumentáció jogosultság nélküli készítése	50 000	1 000 000
	a felelős tervező, a tűzvédelmi szakértő vagy a tűzvédelmi		
30.	tervező nem a vonatkozó jogszabályoknak, hatósági előírásoknak megfelelően tervezte meg az építményt	30 000	1 000 000
31.	a kivitelező vagy a felelős műszaki vezető valótlan	30 000	1 000 000

	nyilatkozatot adott a tűzvédelmi dokumentáció készítése során		
	a munkáltató az új munkavállalók tűzvédelmi oktatásáról, illetve a tűzvédelmi szabályzat készítésére kötelezett a		
32.	tűzvédelmi szabályzat megismertetéséről a munkába lépéskor – igazolt módon – nem gondoskodott, és a munkavállaló belépése óta több mint 15 nap eltelt	30 000	1 500 000
	a munkáltató a munkavállalók ismétlődő vagy a tűzvédelmi hatóság által előírt soron kívüli tűzvédelmi oktatásáról, illetve a tűzvédelmi szabályzat megismertetéséről a jogszabályban vagy a tűzvédelmi		
33.	szabályzatában, a soron kívüli oktatást előíró határozatban rögzített határidőre – igazolt módon – nem gondoskodott, és a határidő lejártá óta több mint 15 nap eltelt	30 000	1 000 000
	az üzemeltető – aláírt megállapodással, megbízással dokumentálva – megfelelő szervezettel, illetve tűzvédelmi		
34.	szakképesítéssel rendelkező személlyel vagy szolgáltatás igénybevételével nem gondoskodik a tűzvédelemről ott, ahol ezt jogszabály előírja	50 000	500 000
	a jogszabály alapján kötelezettek a jogszabály által előírt tűzvédelmi szabályzatot nem készítik, készítették el		
35.		50 000	250 000
	a jogszabályban kötelezettek tűzvédelmi szabályzatából a jogszabályban előírt kötelező tartalmi elem hiányzik, vagy az a tűzvédelmi helyzetre kiható változást nem tartalmazza		
36.		50 000	200 000
	az építményben, építményrészben raktározott, tárolt anyag, termék mennyisége meghaladja az építmény létesítéskor, átalakításakor hatályban lévő jogszabály szerinti tűzterhelési értékeket, és a megnövelt tűzterheléshez kapcsolódó, a jogszabály által előírt követelményeket nem érvényesítették		
37.		30 000	2 000 000
	a kötelező időszakos villamos- vagy villámvédelmi felülvizsgálati minősítő iratban feltárt – tűzveszélyes vagy soron kívüli, javítandó jelzéssel ellátott – hibák igazolt megszüntetésének hiánya		
38.		40 000	300 000
	az erdőgazdálkodó a jogszabály által előírt erdő- tűzvédelmi tervet vagy egyszerűsített erdő-tűzvédelmi tervet nem készíti, készítetteti el		
39.		50 000	200 000
	a településen vagy a létesítményben a tűzoltást befolyásoló változások bejelentésének elmulasztása az		
40.		30 000	1 000 000



<p>állandó készenléti jellegű szolgálatot ellátó hivatásos tűzoltóság vagy önkormányzati tűzoltóság, illetve az érintett létesítményi tűzoltóság felé</p>			
<p>a tűzvédelmi szolgáltatási tevékenységet a szolgáltató</p>			
41.	nem az adott jogszabályi előírásoknak megfelelően végezte	50 000	1 000 000
<p>a tűzoltótechnikai termék, építési termék tűzvédelmi célú ellenőrzésének, felülvizsgálatának, karbantartásának, javításának a műszaki előírásokban, vagy a tűzvédelmi</p>			
42.	hatósági engedélyben foglaltaktól eltérő módon történő végzése, vagy ezen tevékenység során a termék működőképességének veszélyeztetése, ha az nem tartozik más tűzvédelmi bírságtétel alá	50 000	1 000 000
<p>a jogszabály által forgalmazási engedélyhez kötött</p>			
43.	tűzoltótechnikai termék forgalmazásához nem kérték meg a hatóság engedélyét	200 000	3 000 000
<p>a tűzvédelmi jogszabályban vagy a tűzvédelmi</p>			
44.	szabályzatokban foglalt egyéb előírások megszegése, ha az nem tartozik más tűzvédelmi bírságtétel alá	20 000	60 000
<p>a pirotechnikai termékek előállítására, forgalmazására, tárolására, szállítására, felhasználására,</p>			
45.	megsemmisítésére, birtoklására vonatkozó tűzvédelemmel összefüggő előírások megszegése	20 000	1 000 000
<p>az építményszerkezetek tűzvédelmi tulajdonságait igazoló</p>			
46.	tűzvédelmi szakértői nyilatkozatnak a tűzvédelmi hatósághoz történő megküldésének elmulasztása	30 000	100 000
<p>ha a tűzvédelmi szakértő az építményszerkezetek</p>			
47.	tűzvédelmi tulajdonságairól valótlan nyilatkozatot tesz	50 000	1 000 000
<p>szabadtéri égetés során az alkalmoszerű tűzveszélyes</p>			
48.	tevékenységre és az irányított égetésre vonatkozó tűzvédelmi előírások be nem tartása	20 000	400 000
<p>eltérés a nemzeti szabványok tűzvédelmi előírásaitól és a</p>			
49.	tűzvédelmi műszaki irányelvek rendelkezéseitől a tűzvédelmi hatóság jóváhagyása nélkül	50 000	1 000 000
<p>eltérés a tűzvédelmi hatóság által jóváhagyott eltérő</p>			
50.	műszaki megoldástól, kivéve, ha a jogszabályban, nemzeti szabványban vagy tűzvédelmi műszaki irányelvben foglalt műszaki megoldást alkalmazzák	50 000	1 000 000